

Projekt

z dnia 25 maja 2020 r.

Zatwierdzony przez

**UCHWAŁA NR
RADY GMINY STEGNA**

z dnia 2020 r.

w sprawie przystąpienia do sporządzania miejscowego planu zagospodarowania przestrzennego części miejscowości Dworek i Niedźwiedzica

Na podstawie art. 18 ust. 2 pkt 5 ustawy z dnia 8 marca 1990 r. o samorządzie gminnym (Dz. U. z 2020 r. poz. 713) w związku z art. 14 ust. 1 ustawy z dnia 27 marca 2003 roku o planowaniu i zagospodarowaniu przestrzennym (Dz. U. z 2020 r. poz. 293, 471 i 782) Rada Gminy Stegna uchwala, co następuje:

§ 1.

1. Przystępuje się do sporządzania miejscowego planu zagospodarowania przestrzennego części miejscowości Dworek i Niedźwiedzica.

2. Teren objęty opracowaniem obejmuje obszar o pow. ok. 49,71 ha.

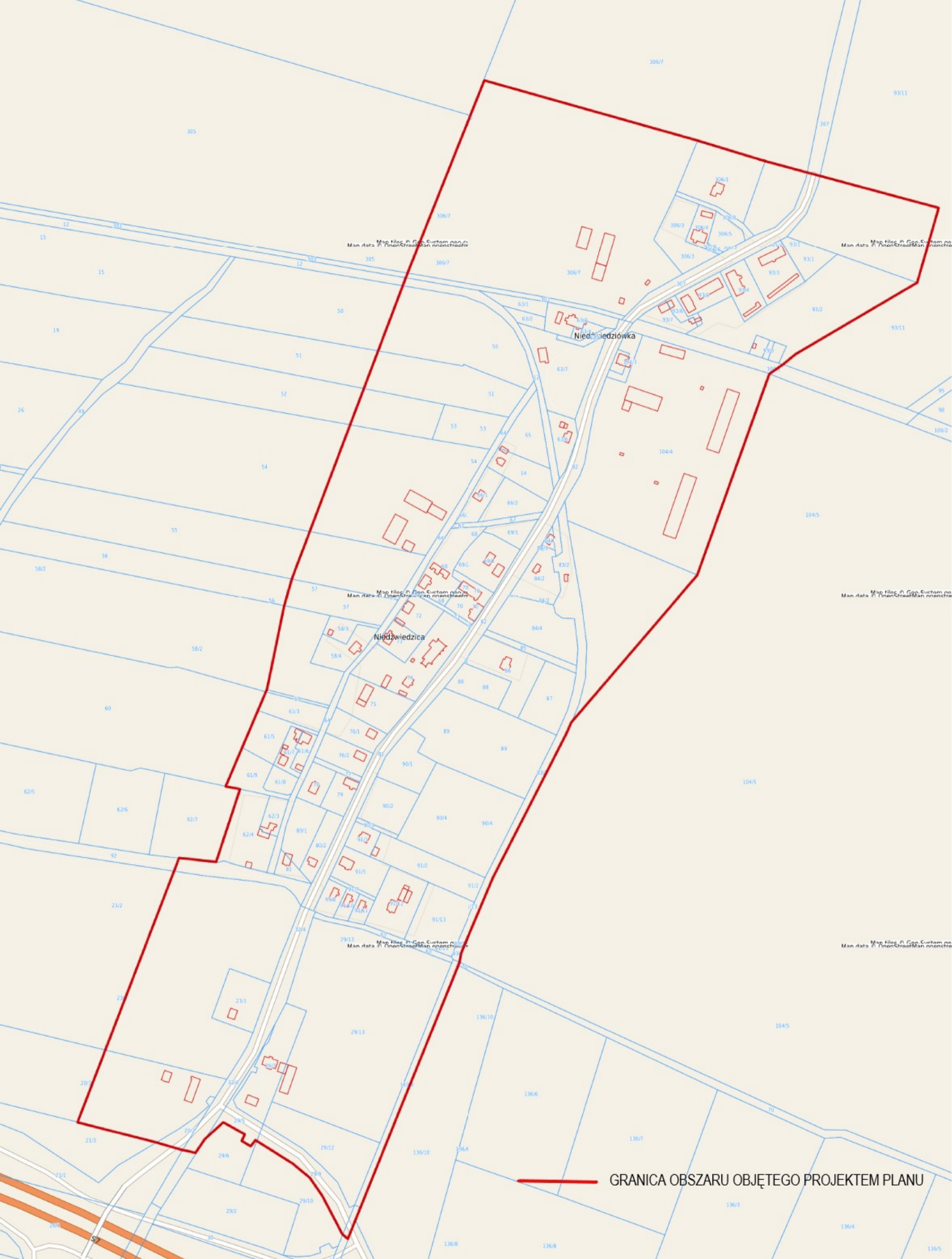
3. Integralną częścią uchwały jest załącznik graficzny przedstawiający granicę obszaru objętego projektem miejscowego planu zagospodarowania przestrzennego.

§ 2.

Wykonanie uchwały powierza się Wójtowi Gminy Stegna.

§ 3.

Uchwała wchodzi w życie z dniem podjęcia.



GRANICA OBSZARU OBJĘTEGO PROJEKTEM PLANU

Uzasadnienie

Opracowanie planu ma na celu stworzenie ram prawnych dla harmonijnego zagospodarowania przestrzennego obszaru wskazanego do sporządzenia planu z uwzględnieniem jego specyfiki i zasad zrównoważonego rozwoju.

Ponadto przystąpienie do opracowania miejscowego planu związane jest z przyszłymi ograniczeniami wynikającymi z obowiązującej ustawy o inwestycjach w zakresie elektrowni wiatrowych, w której zawarto zapisy odnośnie odległości, w której może być lokalizowany i budowany budynek mieszkalny albo budynek o funkcji mieszanej, w skład której wchodzi funkcja mieszkaniowa od elektrowni wiatrowej. Jednocześnie ustawodawca w tej samej ustawie wskazał przepisy przejściowe, które umożliwiają sporządzenie planu miejscowego na zasadach dotychczasowych ciągu 72 miesięcy od dnia wejścia w życie ustawy „*dopuszcza się uchwalanie planów miejscowych przewidujących lokalizację budynku mieszkalnego albo budynku o funkcji mieszanej, w skład której wchodzi funkcja mieszkaniowa, na podstawie przepisów dotychczasowych*”. W związku z powyższym, aby umożliwić przyszłą zabudowę części miejscowości Dworek i miejscowości Niedźwiedzica w odległości mniejszej niż dziesięciokrotność wysokości elektrowni wiatrowej zlokalizowanej na terenie działki nr 91/13 obręb Niedźwiedzica oraz 304 obręb Żuławki należało przystąpić do opracowania planu.

Zgodnie z obowiązującą zmianą Studium uwarunkowań i kierunków zagospodarowania przestrzennego Gminy Stegna zatwierdzoną Uchwałą Rady Gminy nr XLIII/353/2018 z dnia 21 czerwca 2018 r., w sprawie uchwalenia zmiany studium uwarunkowań i kierunków zagospodarowania przestrzennego gminy Stegna oraz uchwałą Nr III/24/2018 Rady Gminy Stegna z dnia 19.12.2018 r. w sprawie zmiany załącznika graficznego nr 1A do uchwały Nr XLIII/353/2018 Rady Gminy Stegna z dnia 21 czerwca 2018 r. w sprawie uchwalenia zmiany studium uwarunkowań i kierunków zagospodarowania przestrzennego gminy Stegna obszar wskazany do opracowania planu położony jest w strefie 6.1 (Strefa Osadnicza).

W dniu 18 marca 2019 r. została podjęta przez Radę Gminy Stegna Uchwała Nr V/50/2019 w sprawie aktualności studium uwarunkowań i kierunków zagospodarowania przestrzennego gminy Stegna oraz obowiązujących miejscowych planów zagospodarowania przestrzennego. W ww. uchwale Rada Gminy Stegna przyjęła wyniki oceny aktualności miejscowych planów zagospodarowania przestrzennego obowiązujących na terenie gminy Stegna oraz studium uwarunkowań i kierunków zagospodarowania przestrzennego gminy Stegna. Przyjęta „Analiza zmian w zagospodarowaniu przestrzennym gminy Stegna w celu ocena aktualności studium uwarunkowań i kierunków zagospodarowania przestrzennego oraz miejscowych planów zagospodarowania przestrzennego w latach 2014-2017” wskazuje, iż studium uwarunkowań i kierunków zagospodarowania przestrzennego gminy Stegna uchwalone Uchwałą Nr XLIII/353/2018 Rady Gminy Stegna z dnia 21 czerwca 2018 r. jest zgodne z obowiązującymi przepisami prawa, natomiast teren wskazany do opracowania miejscowego planu wpisuje się w ramowy harmonogram opracowywania planów miejscowych.