

**Projekt**

z dnia 12 czerwca 2017 r.

Zatwierdzony przez .....

**UCHWAŁA NR .....  
RADY GMINY STEGNA**

z dnia ..... 2017 r.

**w sprawie przyjęcia aktualizacji Strategii Rozwiązywania Problemów Społecznych Gminy Stegna na lata  
2016-2026**

Na podstawie art.18 ust.1 ustawy z dnia 8 marca 1990r. o samorządzie gminnym (Dz.U. z 2016r. poz. 446,1579 i 1948 oraz z 2017r. poz.730 i 935) w związku z art.16b i art.17 ust.1 pkt 1 ustawy z dnia 12 marca 2004r. o pomocy społecznej (Dz.U. z 2016r. poz. 930, 753, 1583, 1948, 2174 i z 2017 r. poz. 38, 60 i 624) Rada Gminy Stegna uchwała, co następuje:

**§ 1.** Przyjmuje się aktualizację Strategii Rozwiązywania Problemów Społecznych Gminy Stegna na lata 2016-2026, stanowiącą załącznik do niniejszej uchwały.

**§ 2.** Wykonanie uchwały powierza się Wójtowi Gminy Stegna.

**§ 3.** Uchwała wchodzi w życie z dniem podjęcia.

Załącznik do uchwały Nr .....  
Rady Gminy Stegna  
z dnia ..... 2017 r.

*Jednolity tekst strategii po aktualizacji w 2017 r.*



**STRATEGIA  
ROZWIĄZYWANIA PROBLEMÓW SPOŁECZNYCH  
GMINY STEGNA**

STEGNA CZERWIEC 2015

**Strategia**  
**Rozwiązywania Problemów**  
**Społecznych**  
**Gminy Stegna**

ZESPÓŁ PROJEKTOWY

*OŚRODEK PROFILAKTYKI I EDUKACJI SPOŁECZNEJ*

MGR MIROSŁAW ŚLESIŃSKI

MODERATOR STRATEGII

STEGNA CZERWIEC 2015

## WSTĘP

Ustawa z dnia 12 marca 2004 o pomocy społecznej (*tj. Dz.U. z 2015 r. poz. 163 ze zmianami*) obliguje Gminy do opracowania Strategii Rozwiązywania Problemów Społecznych. Podstawowym problemem jest zdefiniowanie pojęcia „rozwiązywanie problemów społecznych”.

Dzisiaj już wiadomo, że najbardziej skuteczne rozwiązywanie problemów społecznych może się odbywać poprzez profesjonalną pomoc nakierowaną na „INWESTOWANIE” w osobę mającą problemy.

Zastępowanie osoby mającej problemy niewiele zmienia, a często jest ubezwłasnowolnieniem tej osoby i naruszaniem jej godności

W działaniach pomocowych coraz bardziej kładzie się nacisk na wzmacnianie i rozwijanie umiejętności niezbędnych do samodzielnego rozwiązywania własnych problemów. Taki kierunek działania nie wyklucza pomocy bezpośredniej (rozwiązywanie problemów przez „pomagacza” za zgodą osoby mającej problem).

Mimo jasno określonej i zdiagnozowanej efektywności tej metody, w społeczeństwie, ale także w instytucjach pomocowych dalej funkcjonuje przekonanie, iż „należy mi się pomoc przede wszystkim materialna”.

W wielu innych gminach próbuje się zastępować pomoc w formie zasiłku dostarczaniem narzędzi do zdobywania środków materialnych. Taką pomoc określa się „DAWANIEM WĘDKI DO ZŁOWIENIA RYB”. Także ona zaspakaja podstawowe potrzeby bytowe, ale z wyraźnym zaangażowaniem klienta.

Jest też trzeci sposób pomagania, trudny, rzadko stosowany w Ośrodkach Pomocy Społecznej i innych instytucjach pomocowych. Tym sposobem jest „NAUKA PRODUKOWANIA WĘDKI”, czyli kształcenie zdolności do rozwiązywania własnych problemów.

W rozwiązywaniu problemów społecznych najbardziej efektywna w perspektywie lat jest nauka niezbędnych umiejętności do radzenia sobie z problemami. I to ta metoda będzie podstawą realizacji celów strategicznych. U wielu osób, zwłaszcza w okresie transformacji ustrojowej i gospodarczej następuje spiętrzenie problemów prowadzące do apatii, wycofania się, alienacji.

Od czego zacząć rozwiązywanie tych problemów? Należy stworzyć dobre warunki do kształcenia, czyli „edukacja publiczna”. Gdy mimo to beneficjent działań pomocowych nie radzi sobie z problemami, należy udzielić pomocy materialnej i socjalnej, czyli „pomoc społeczna”. Część osób, mimo pomocy w wyżej wymienionych obszarach, dalej ma problemy. Często jest to spowodowane nadużywaniem środków psychoaktywnych (alkohol, narkotyki) w zastępstwie lub z braku umiejętności korzystania z pomocy. Takie zachowania blokują nawet bardzo profesjonalną pomoc w obszarach społecznych. Niezbędna jest fachowa, zintegrowana pomoc psychologiczna i terapeutyczna, czyli obszar „rozwiązywania problemów alkoholowych i narkomanii”.

Reasumując, Strategia Rozwiązywania Problemów Społecznych w środowisku lokalnym powinna zająć się działaniem w obszarach:

- edukacja publiczna,
- pomoc społeczna, przeciwdziałanie przemocy w rodzinie
- rozwiązywanie problemów alkoholowych i narkomanii.

Mieszkaniec „z problemami” zaopiekowany poprzez działania w tych obszarach będzie zmotywowany do życia społecznego, z adekwatnym poczuciem wartości, będzie dążył do integracji z otoczeniem społecznym i przyrodniczym.

Strategia rozwiązywania problemów społecznych jest wyrazem zintegrowanego planowania społecznego. W najbardziej ogólnym ujęciu oznacza sposób osiągania wyznaczonych celów poprzez sterowanie procesem rozwoju, integracji, polityki społecznej.

Formuła otwartego, ciągłego przewidywania i projektowania przyszłości powinna stanowić przydatne pragmatyczne narzędzie regulacji rozwoju w sytuacji, gdy nadmiar celów w stosunku do ograniczonych środków utrudnia podejmowanie bieżących i przyszłych decyzji. Zmienność uwarunkowań zewnętrznych, występowanie sprzeczności a nawet konfliktów interesów i dążeń różnych grup społecznych narzuca konieczność przyjęcia negocjacyjnej formuły zarządzania polityką społeczną. Istotą jej jest dochodzenie do porozumienia społecznego, minimalizując sytuacje konfliktowe. Jest to zatem formuła kształtowania **strategii elastycznych, otwartych i dynamicznych wobec przyszłości.**

Cele integracji powinny być wyrazem dążeń i aspiracji społeczności lokalnej zmierzających do rozwiązania zidentyfikowanych problemów, likwidacji barier i zagrożeń oraz do wykorzystania wszelkich szans tkwiących w potencjale ludzkim i materialnym dla przyszłej integracji.

Strategia jest więc instrumentem umożliwiającym podejmowanie decyzji zarówno w najbliższym okresie, jak i w odległej perspektywie. Zasady realizacji polityki długofalowej określają cele strategiczne i zadania związane z ich realizacją, działania i decyzje zarówno w najbliższym okresie, jak i decyzje w dalszym okresie powinny być podejmowane na podstawie niniejszej strategii.

**Spółeczna akceptacja oraz identyfikacja mieszkańców z wypracowanymi celami dają szansę władzy lokalnej na przejście z poziomu administrowania do POZIOMU ZARZĄDZANIA polityką społeczną.**

Jako element żywy Strategia będzie podlegać ciągłym zmianom – będą pojawiać się nowe, ważne cele, a część z przedstawionych w dokumencie straci swoją aktualność. Ten ciągły proces zmian jest jak najbardziej pożądanym, ponieważ będzie on miernikiem działań i dążeń społeczności lokalnej.

Strategia została przyjęta Uchwałą nr X/64/2015 Rady Gminy Stegna z dnia 09 lipca 2015r.

Strategia została opracowana na lata 2016 – 2026.

**SPIS TREŚCI**

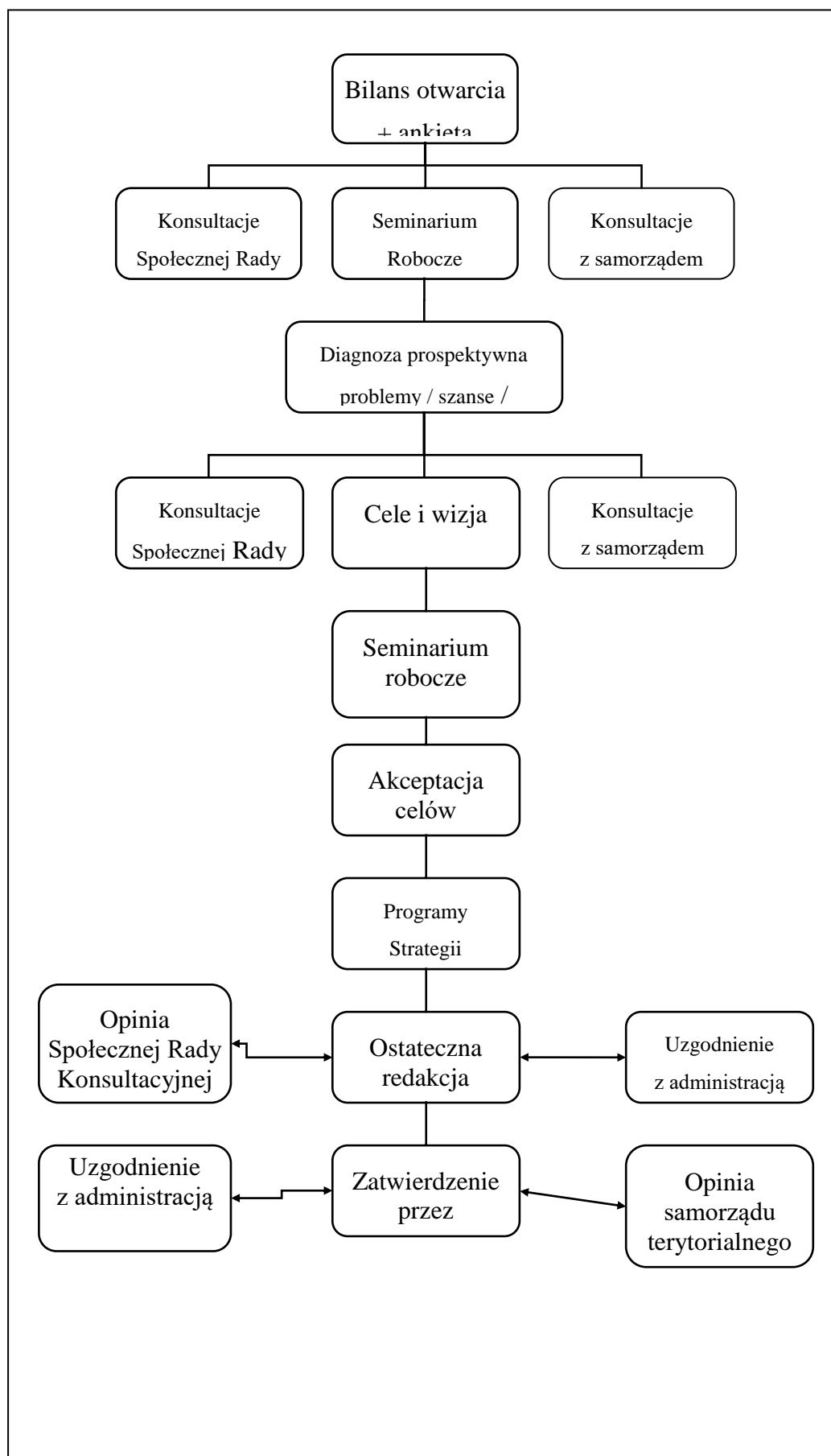
<b>Wstęp</b>	<b>3</b>
<b>I. Tok opracowania strategii</b>	<b>9</b>
1.1. Podstawy prawne opracowania strategii	10
<b>II. Uczestnicy, proces uspołeczniania, procedury</b>	<b>10</b>
2.1 Uczestnicy	10
2.2 Proces uspołeczniania	10
2.3 Słownik pojęć	11
<b>III. Wizja przyszłości i cel nadrzędny Strategii Rozwiązywania Problemów Społecznych</b>	<b>11</b>
<b>IV. Charakterystyka środowiska społecznego</b>	<b>21</b>
4.2 Krótka charakterystyka Gminy Stegna.	21
4.3 Podstawowe dane statystyczne Gminy Stegna.	22
<b>V. Pozycja strategiczna Gminy Stegna</b>	<b>28</b>
5.1 Analiza SWOT	28
<b>VI. Cele główne strategii, cele szczegółowe i ich realizacja</b>	<b>35</b>
7.1 Cele główne strategii	35
7.2 Cele szczegółowe i ich realizacja	36
<b>VII. System zarządzania aktualizacji strategii</b>	<b>44</b>

<b>OSOBY UCZESTNICZĄCE W PRACACH NAD STRATEGIĄ ROZWIĄZYWANIA PROBLEMÓW SPOŁECZNYCH – WSPÓŁTWÓRCY STRATEGII.</b>		
<b>L.p.</b>	<b>Imię i nazwisko</b>	<b>Miejsce pracy</b>
1	Anna Politowska	GOPS w Stegnie
2	Joanna Bator	GOPS w Stegnie
3	Zenona Szymańska	GOPS w Stegnie
4	Janina Bunda	GOPS w Stegnie
5	Edyta Parzątka-Lipińska	GOPS w Stegnie
6	Lucyna Gręda	GOPS w Stegnie
7	Aleksander Łangewczyk	Kierownik Posterunku Policji w Stegnie
8	Katarzyna Żukowska	PCPR Nowy Dwór Gdański
9	Jarosław Stando	DPS MORS w Stegnie
10	Bogumiła Duraj	Radna
11	Jan Hudomięt	Radny
12	Tomasz Gajewski	z-ca Wójta
13	Agnieszka Kleczewska	Radna
14	Witold Kolasa	Sołtys Tujska



15	Renata Cichosz	Dyr. ZSZ w Stegnie
16	Katarzyna Janowska	Dyr. Gimnazjum w Mikoszewie
17	Barbara Piechnik	Dyr. ZSZ w Tujsku
18	Iwona Błońska	Dyr. ZSZP w Drewnicy
19	Edyta Przekopowicz	Dyr. SP w Jantarze
20	Gabriela Danelska	Radna
21	Elżbieta Zych	Sekretarz Gminy, Pełn Wójta ds. RPA
22	Ewa Suchewicz	Pr. UG, Sekretarz GKRPA

## I. TOK OPRACOWANIA STRATEGII



### 1.1. Podstawy prawne opracowania strategii

Gmina Stegna przystąpiła do opracowania strategii na podstawie:

- Ustawa z dnia 12 marca 2004 roku o pomocy społecznej (tj.Dz. U. z 2015r. poz. 163 ze zmianami).

## II. UCZESTNICY, PROCES USPOŁECZNIANIA, PROCEDURY

### 2.1 Uczestnicy

Do prac nad budową Strategii Rozwiązywania Problemów Społecznych zgłosiło się 22 osoby z terenu Gminy Stegna, które wyraziły zainteresowanie w procesie planowania strategicznego. Wśród nich znalazły się osoby będące członkami Rady Gminy, jak również osoby z szeroko pojętej lokalnej społeczności niezwiązane bezpośrednio ze strukturami zarządzania w gminie.

### 2.2 Proces uspołeczniania

Poszczególne etapy planowania przeprowadzone zostały na spotkaniach, które odbyły się:

13 maj, 22 maj 2015 roku.

Uspołecznienie procesu planowania strategicznego jest wymogiem Unii Europejskiej i wiąże się w praktyce z zastosowaniem w procesie planowania co najmniej dwóch z czterech niżej podanych zasad polityki strukturalnej Unii Europejskiej:

- **programowanie** – obowiązek tworzenia długookresowych strategii i planów rozwoju na poziomie narodowym, wojewódzkim i wszędzie tam, gdzie jest to uzasadnione potrzebami lokalnymi – także na poziomie gmin i powiatów,
- **subsydiarność** – jasne określenie kompetencji władzy wykonawczej różnych szczebli i upoważnienie (na mocy stosowanych aktów prawnych) samorządów do programowania i realizacji polityki społecznej regionu,
- **partnerstwo** – statutowy obowiązek konsultowania polityki społecznej z partnerami społecznymi na każdym poziomie programowania polityki społecznej.

- **koncentracja** – wybór i ustalenie hierarchii priorytetów w ramach programów operacyjnych i systematyczne zwiększanie przydziału środków na te działania w obszarach, na których koncentrują się problemy społeczne i ekonomiczne.

W poniższej strategii zostały uwzględnione wszystkie 4 zasady.

### 2.3 Słownik pojęć

WIZJA - dokąd zmierzamy, kim chcemy się stać, w imię jakich wartości działamy,

MISJA – sens naszego istnienia i działania,

PRIORYTETY – najważniejsze cele, pierwszoplanowa sprawa (zgodnie z nomenklaturą NSRR),

CELE (KIERUNKI STRATEGICZNE) – opisują pożądane zmiany struktury powiązań i jakości w podsystemach rozwoju,

ZADANIA – upodmiotowiony harmonogram działań (programów, czasów).

### III. WIZJA PRZYSZŁOŚCI I CEL NADRZĘDNY STRATEGII ROZWIĄZYWANIA PROBLEMÓW SPOŁECZNYCH

Wizja rozwoju jest określeniem takiego obrazu gminy, jaki chcieliby osiągnąć za 15 lat mieszkańcy – uczestnicy procesu planowania. Wizja określa bardzo ogólnie dlaczego działamy, do czego dążymy, jakie chcemy osiągnąć cele, jeśli podejmiemy działania strategiczne

W Strategii Rozwiązywania Problemów Społecznych Gminy Stegna **wizję** sformułowano w następujący sposób:

***Gmina Stegna jest miejscem przyjaznym dla mieszkańców i turystów, umożliwiającym:***

- ***wysoki poziom życia poprzez zrównoważony rozwój gospodarczy (usługowy, turystyczny, rolniczo – ekologiczny) ,***
- ***profesjonalną pomoc społeczną, wspieranie w reintegracji społecznej,***
- ***nowoczesną edukację,***
- ***racjonalne przeciwdziałanie przemocy w rodzinie***
- ***profesjonalne pomaganie rodzinom alkoholowym,***
- ***integrację społeczności lokalnej.***

Strategia pozwala zaplanować harmonijny plan rozwoju, przygotować konspekt działań zgodny z wcześniej wypracowaną wizją, ze szczegółowym podziałem na najważniejsze obszary oraz ich poszczególne etapy realizacji. Pozwolą one przybliżyć nas do wcześniej ustalonych zamysłów.

W przeprowadzonych ankietach reprezentanci społeczności Gminy Stegna określili w sposób szczegółowy oczekiwania realizacyjne w zakresie:

### **EDUKACJA PUBLICZNA**

- większe środki finansowe z przeznaczeniem na:
  - ✓ wyposażenie i utworzenie gabinetów specjalistycznych
  - ✓ bazę sportową
  - ✓ zabezpieczenie potrzeb komunikacyjnych ( szczególności w czasie wakacji, ferii i czasie popołudniowej
- usprawnić wdrażanie obowiązującego prawa przez wskazane instytucje
- tworzenie szkół dla rodziców
- tworzenie specjalistycznych punktów konsultacyjnych dla rodziców
- zatrudnienie doradcy zawodowego w każdej szkole

### **POMOC SPOŁECZNA , PRZECIWDZIAŁANIE PRZEMOCY W RODZINIE**

- nowy budynek dla pomocy społecznej
- utworzenie noclegowni, jadłodajni
- utworzenie dziennego domu pobytu dla osób starszych
- zwiększenie bezpieczeństwa pracowników socjalnych poprzez wyposażenie w środki obrony osobistej
- utworzenie Ośrodka Wsparcia dla osób doznających przemocy w rodzinie
- wspieranie zatrudnienia socjalnego
- zatrudnianie psychologa,
- wolontariat przy osobach niepełnosprawnych – podopiecznych Ośrodka Pomocy,
- przekazywanie, wyjaśnianie osobom korzystającym z pomocy społecznej ich sytuacji prawnej, uprawnień oraz warunków uzyskania określonych świadczeń,
- pomoc osobom niepełnosprawnym - likwidacja barier i przeszkód, dostęp do rehabilitacji w jednostkach znajdujących się na terenie gminy, organizacja zajęć rehabilitacyjnych,

### **ROZWIĄZYWANIE PROBLEMÓW ALKOHOLOWYCH I NARKOMANII**

- prowadzenie młodzieżowego Klubu Integracji Społecznej
- wspieranie zatrudnienia socjalnego poprzez dofinansowanie zatrudnienia osób po terapii uzależnień
- udzielanie pomocy psychologicznej osobom, które są po terapii i ich rodzinom,
- prowadzenie edukacji profilaktycznej (szkoły, świetlice, zebrania wiejskie)
- opracowanie zasad ewaluacji realizowanych i dofinansowanych programów profilaktycznych
- rygorystyczne egzekwowanie obowiązujących przepisów, jak np. sprzedaż nieletnim, meliny, picie „pod chmurką”,
- pomaganie w działaniach klubów AA,
- grupy wsparcia dla dzieci z rodzin uzależnionych od alkoholu (Al.-aten)
- udzielanie wsparcia psychologicznego i prawnego dla rodzin, w których występuje przemoc,
- zajęcia sportowe, świetlice socjoterapeutyczne dla dzieci i młodzieży – zagospodarowanie czasu wolnego,
- utrzymywanie prawidłowych kontaktów, prawidłowej komunikacji pomiędzy jednostkami, które zauważają problem alkoholowy w danej rodzinie,

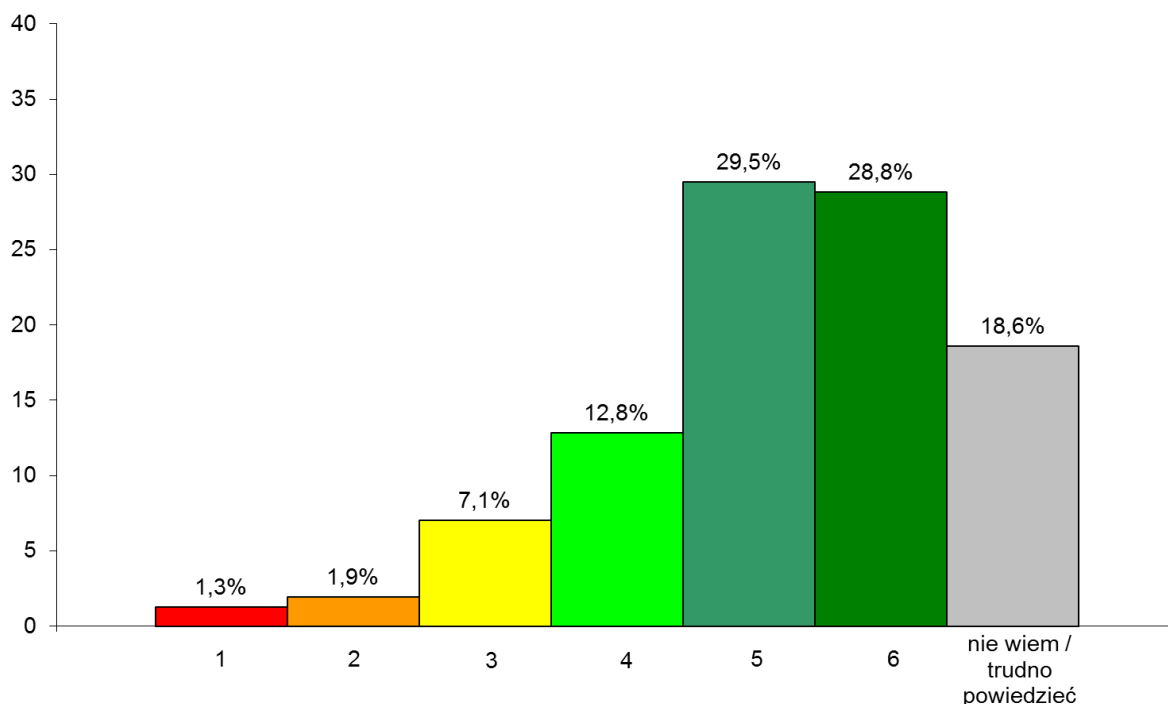
### **OPIS SYTUACJI SPOŁECZNEJ NA PODSTAWIE BADAŃ ANKIETOWYCH PRZEPROWADZONYCH W 2013 ROKU**

Źródło: „**Wyniki wdrożenia wzorcowego systemu monitoringu jakości usług publicznych, w gminie Stegna w 2013 r.**”

#### **EDUKACJA**

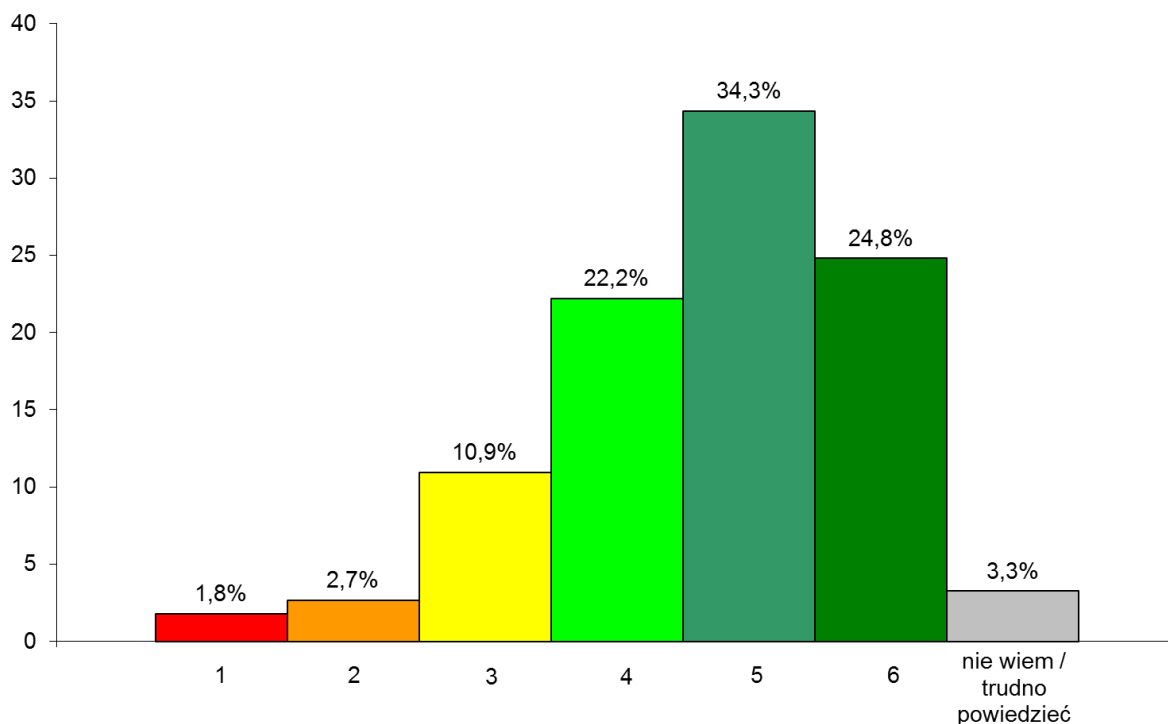
W przeprowadzonej w gminie Stegna ankiecie, respondenci mogli ocenić zadowolenie z usług edukacyjnych. Mieszkańcy, którzy posiadają dziecko w wieku przedszkolnym (było ich 156) mogli ocenić w skali szkolnej od 1 (najgorszej) do 6 (najlepszej) lub zaznaczyć „nie wiem/trudno powiedzieć” ogólne zadowolenie z usług edukacyjnych świadczonych w przedszkolu. Uzyskany wynik jest bardzo dobry – średnia ze wszystkich zaznaczonych ocen (z wyłączeniem „nie wiem/trudno powiedzieć”) wynosi 4,89. Jedynie 1,3% respondentów oceniło ogólne zadowolenie z usług edukacyjnych świadczonych w przedszkolach niedostatecznie, a 1,9% na ocenę dopuszczającą. Ocenę dostateczną zaznaczyło 7,1% respondentów, dobrą

12,8%, bardzo dobrą 29,5%, a celującą 28,8%. Ponadto 18,6% respondentów zaznaczyło odpowiedź „nie wiem/trudno powiedzieć” (wykres 15.).



**Wykres 15.** Ogólna ocena usług edukacyjnych dzieci w wieku przedszkolnym

Respondenci, którzy posiadają dziecko uczęszczające do szkoły podstawowej lub gimnazjum (było ich 338) mogli ocenić w skali szkolnej od 1 (najgorszej) do 6 (najlepszej) lub zaznaczyć „nie wiem/trudno powiedzieć” ogólne zadowolenie z usług edukacyjnych świadczonych w szkole. Uzyskany wynik jest bliski oceny bardzo dobrej – średnia ze wszystkich zaznaczonych ocen (z wyłączeniem „nie wiem/trudno powiedzieć”) wynosi 4,65. Jedynie 1,8% respondentów oceniło ogólne zadowolenie z usług edukacyjnych świadczonych w szkołach podstawowych i gimnazjach niedostatecznie, a 2,7% na ocenę dopuszczającą. Ocenę dostateczną zaznaczyło 10,9% respondentów, dobrą 22,2%, bardzo dobrą 34,3%, a celującą 24,8%. Ponadto 3,3% respondentów zaznaczyło odpowiedź „nie wiem/trudno powiedzieć” (wykres 16.).



**Wykres 16.** Ogólna ocena usług edukacyjnych dzieci uczęszczających do szkoły podstawowej lub gimnazjum

### SYNTETYCZNE OMÓWIENIE WYNIKÓW – EDUKACJA I WYCHOWANIE

Ogółem na 37 dostępnych wskaźników<sup>1</sup> potencjalnie dotyczących gminy Stegna<sup>2</sup> zgrupowanych w 5 zadań – samorząd gminy Stegna wybrał 20 wskaźników<sup>3</sup>. Obliczono wartości dla wszystkich wskaźników. Zatem można stwierdzić, że spośród wszystkich pięciu obszarów mierzenia jakości usług publicznych w gminie Stegna – ten jest najlepiej „owskaźnikowany”.

W roku szkolnym 2013/2014 liczebność oddziałów w szkołach, zarówno podstawowych (18,3 ucznia) jak i gimnazjach (18,4 ucznia) była zadowalająca<sup>4</sup>. Za sukces należy uznać przyjęcie w 2013 r. 100,0% chętnych do przedszkoli<sup>5</sup>.

1

Liczono razem wskaźniki główne pojedyncze i wskaźniki wariantowe.

<sup>2</sup> W stosunku do całkowitego wykazu wskaźników w obszarze „edukacja i wychowanie” – nie liczone wskaźników dotyczących szkół ponadgimnazjalnych, gdyż nie dotyczą one gmin.

<sup>3</sup> Wartości wskaźników podano w załączniku „Tabelaryczne zestawienie uzyskanych wyników”, a same karty wskaźników w załączniku „Karty wskaźników użytych w gminie Stegna”.

<sup>4</sup> Rok szkolny wcześniej było to odpowiednio 18,5 i 20,6 uczniów na oddział szkolny.



Także poziom informatyzacji szkół jest zadowalający. W 2012 r. na jeden komputer z dostępem do Internetu przypadało 8,5 ucznia<sup>6</sup> szkoły podstawowej i więcej bo 12,9<sup>7</sup> gimnazjum.

Drastycznie wzrósł poziom wypadków w szkołach podstawowych w gminie osiągając w roku szkolnym 2012/2013 poziom 14,4‰<sup>8</sup>, natomiast prawie dwukrotnie spadł w gimnazjach do 18,2‰<sup>9</sup>.

Patrząc na efekty kształcenia w szkołach podstawowych i gimnazjach zlokalizowanych w gminie musimy mieć na uwadze, że część jej mieszkańców mieszka na terenach po byłych państwowych gospodarstwach rolnych, na których bardzo często są notowane słabe wyniki edukacyjne. Tym niemniej na koniec roku szkolnego 2012/2013 zarówno wyniki sprawdzianu sześcioklasistów (102,3%<sup>10</sup> średniej dla województwa pomorskiego), jak i egzaminu gimnazjalnego (101,3%<sup>11</sup> średniej dla województwa pomorskiego) były relatywnie bardzo dobre. Ten ze wszech miar pozytywny obraz zaburzają jedynie nieco słabsze wyniki dotyczące efektywności nauczania przedmiotów humanistycznych (-1,0 dla cyklu kształcenia 2011–2013) i matematyczno-przyrodniczych (-0,4 dla cyklu kształcenia 2011–2013) w gimnazjach<sup>12</sup>.

Uczniowie szkoły podstawowej raczej lubią swoją szkołę, gdyż podczas badania w roku szkolnym 2013/2014 48,6% badanych uczniów stwierdziło, że zdecydowanie lub raczej ją lubi, gorzej było w gimnazjum (30,5%) – lecz należy brać pod uwagę, że młodzież w tym okresie przeżywa częstokroć bunt. Natomiast niepokoi rozpowszechnienie przemocy w szkołach: 10,0% uczniów szkoły podstawowej

<sup>5</sup> Rok szkolny wcześniej było to 97,8%.

<sup>6</sup> Rok wcześniej było to 9,1; a w roku 2012 na terenach wiejskich w województwie pomorskim było to 9,1 (nie są dostępne dane tylko dla terenów wiejskich województwa pomorskiego).

<sup>7</sup> Rok wcześniej było to 12,8; dane dla terenów wiejskich województwa pomorskiego wydają się być błędne, gdyż wskazują wartość 0,9 (podczas gdy dla 2011 r. było to 12,8).

<sup>8</sup> Podczas gdy rok szkolny wcześniej było to zaledwie 1,7‰.

<sup>9</sup> Natomiast rok szkolny wcześniej było to 30,0‰.

<sup>10</sup> Rok szkolny wcześniej było to zaledwie 94,1%, czyli postęp w tej materii jest olbrzymi.

<sup>11</sup> Rok szkolny wcześniej był także korzystny wynosząc 100,5%.

<sup>12</sup> Dla cyklu kształcenia 2010–2012 było to odpowiednio -1,1 i +0,2.

podczas badania w roku szkolnym 2013/2014 stwierdziło, że często<sup>13</sup> padało ofiarą przemocy w szkole. Podobnie było w gimnazjum – 10,3%.

Rozpowszechnienie używania substancji psychoaktywnych, jak na częściowo turystyczną gminę, nie jest wysokie. 10,1% zapytanych uczniów gimnazjum stwierdziło, że w roku szkolnym 2013/2014 często<sup>14</sup> używało napoje energetyczne 12,1%, że pali tytoń, pije alkohol – 3,4%, zażywa leki o działaniu narkotycznych (leki brane bez przepisanego przez lekarza) – 6,0%, zażywa narkotyki – 4,0%.

Ocena funkcjonowania usług publicznych związanych z edukacją i wychowaniem wypada w gminie Stegna nad wyraz pozytywnie. Wyniki osiągnięte na egzaminach są wyższe niż średnia wojewódzka<sup>15</sup>. Także poziom uzależnienia od substancji psychoaktywnych nie jest wysoki<sup>16</sup>. Patrząc na powyższe dane na temat dostępu do Internetu w szkołach – za celowe uznano zasugerowanie zwiększenia liczby komputerów z dostępem do Internetu w gimnazjach.

### **SYNTETYCZNE OMÓWIENIE WYNIKÓW – POMOC I OPIEKA**

Ogółem na 31 dostępnych wskaźników<sup>17</sup> zgrupowanych w 5 zadań – samorząd gminy Stegna wybrał 7 wskaźników<sup>18</sup> zgrupowanych w 4 zadania. Obliczono wartości dla wszystkich wskaźników. Jednakże wydaje się, że wybrano zbyt małą liczbę wskaźników, aby móc dostatecznie kompleksowo ocenić spełnianie przez samorząd gminy Stegna zadań z zakresu pomocy i opieki.

Władze gminy mają do spełnienia ważną rolę w zakresie profilaktyki zdrowotnej. W 2013 r. w gminie Stegna przeznaczono 0,50 zł w przeliczeniu na jednego mieszkańca, na profilaktykę przeciwdziałania narkomanii. Nie jest to wprawdzie dużo, ale z drugiej strony sytuacja w zakresie rozprzestrzenienia narkomanii

<sup>13</sup> Liczono razem odsetek wskazań na odpowiedzi: mniej więcej raz na tydzień, prawie codziennie, codziennie, wolę nie odpowiadać to pytanie (to ostatnie zaliczono do kategorii częstej przemocy zakładając, że uczniowie są zastraszeni i boją się nawet w ankiecie napisać prawdę).

<sup>14</sup> Liczono razem odsetek odpowiedzi: prawie codziennie, codziennie, wolę nie mówić (tę ostatnią odpowiedź zakwalifikowano z tym samych przyczyn, co wcześniej przy przemocy).

<sup>15</sup> Jest tym bardziej godne zaakcentowania, że część terenu gminy to obszary po dawnych PGR-ach.

<sup>16</sup> I to biorąc pod uwagę, że jest to gmina częściowo turystyczna, a więc negatywne wzorce zachowań przenikają w niej do miejscowej młodzieży stosunkowo łatwo.

<sup>17</sup> Liczono razem wskaźniki główne pojedyncze i wskaźniki wariantowe.

<sup>18</sup> Wartości wskaźników podano w załączniku „Tabelaryczne zestawienie uzyskanych wyników”, a same karty wskaźników w załączniku „Karty wskaźników użytych w gminie Stegna”.

w gminie jest stosunkowo korzystna<sup>19</sup>. Za raczej zbyt długi należy uznać średni czas oczekiwania na pomoc osoby uzależnionej od alkoholu (wynosi on 25 dni). Słabo jest rozpoznana sytuacja w zakresie leczenia otwartego<sup>20</sup>, chociaż należy zaznaczyć, że w tym zakresie władze gminy mają raczej ograniczone pole do działania.

Na pierwszy rzut oka jest bardzo dobra sytuacja w zakresie pomocy dla osób starszych i dzieci. Nie ma ani jednej osoby spośród obywateli gminy, która oczekiwałaby na miejsce w domu pomocy społecznej. A odsetek dzieci w rodzinnej pieczy zastępczej wynosi 40,0%<sup>21</sup>.

Liczba osób w gospodarstwach domowych korzystających ze środowiskowej pomocy społecznej w 2013 r. wynosiła w gminie Stegna 1275 i uległa minimalnym zmianom w stosunku do roku poprzedniego<sup>22</sup>.

Poziom bezpieczeństwa w gminie nie jest specjalnie wysoko oceniany – zdecydowanie dobrze lub raczej dobrze oceniło go 59,8% respondentów<sup>23</sup>.

Jak to zasygnalizowano, nie można w pełni odpowiedzialnie ocenić jakości usług publicznych w zakresie pomocy i opieki. Natomiast z przedstawionych tu danych wyłania się niejednoznaczny obraz tej sytuacji – jej główną cechą jest to, że są zadania, w zakresie których jest dobrze (np. pomoc w zakresie domów pomocy społecznej), jak i gorzej (np. poczucie bezpieczeństwa).

---

<sup>19</sup> Formułując te konstatacje oparto się jedynie na wynikach badań ankietowych wśród uczniów gimnazjów (dokładne wyniki przedstawiono w rozdziale poświęconym edukacji i wychowaniu oraz w załączniku nr 1).

<sup>20</sup> Aż 46,4% respondentów stwierdziło, że w ciągu ostatnich 6 miesięcy byli zmuszeni do korzystania z płatnej wizyty u lekarza ogólnego lub pediatry. Część spośród nich (226 osób) wskazało przyczyny, najwięcej dotyczyło zbyt długiego okresu oczekiwania lub braku miejsc u lekarza ogólnego lub pediatry z NFZ. Można zatem pokusić się o stwierdzenie, że jest to realny problem w gminie.

<sup>21</sup> Łącznie w rodzinnej i instytucjonalnej w 2013 r. było 5 dzieci, z tego dwoje w rodzinnej pieczy zastępczej. Rok wcześniej ten odsetek wynosił 25,0%.

<sup>22</sup> Kiedy to wynosiła 1273 osoby. Porównując sytuację w tym zakresie w 2012 roku w województwie pomorskim i gminie Stegna można stwierdzić, że w gminie było dużo gorzej, niż w województwie liczonym jako całość. Odsetek osób w gospodarstwach domowych korzystających w 2012 roku ze środowiskowej pomocy społecznej w gminie wyniósł 12,8% mieszkańców, podczas gdy w województwie 8,5% (dla województwa zawyżał go niski odsetek dla Trójmiasta, ale nie udało się wyliczyć odsetka tylko dla terenów wiejskich województwa pomorskiego).

<sup>23</sup> Łącznie respondenci wskazali 373 przyczyny poczucia braku bezpieczeństwa, najczęściej wskazywano: zły stan infrastruktury (dróg, chodników, poboczy, oświetlenia itp.) – 144 wskazania, psy bez kagańców/smyczy – 94 wskazania, brak bezpieczeństwa na drogach (łamanie przepisów przez użytkowników dróg) – 71 wskazań. W gestii gminy leżą możliwości rozwiązania problemów wynikających z pierwszej, spośród wymienionych tu przyczyn braku poczucia bezpieczeństwa.

## **SYNTETYCZNE PRZEDSTAWIENIE REALIZACJI ZADAŃ GMINY W ZAKRESIE PROFILAKTYKI I ROZWIĄZYWANIA PROBLEMÓW ALKOHOLOWYCH**

Zgodnie z art. 4<sup>1</sup> ust. 1, 2 i 5 ustawy z dnia 26 października 1982 roku o wychowaniu w trzeźwości i przeciwdziałaniu alkoholizmowi (tekst jednolity Dz. U. z 2012r. poz. 1356 ze zm.), zadania własne gmin realizowane są w ramach gminnych programów profilaktyki i rozwiązywania problemów alkoholowych uchwalanych corocznie przez rady gmin.

Do zadań własnych gminy należy prowadzenie działań związanych z profilaktyką i rozwiązywaniem problemów alkoholowych oraz integracji społecznej osób uzależnionych od alkoholu, a w szczególności:

- 1) Zwiększanie dostępności pomocy terapeutycznej i rehabilitacyjnej dla osób uzależnionych od alkoholu;
- 2) Udzielanie rodzinom, w których występują problemy alkoholowe, pomocy psychospołecznej i prawnej a w szczególności ochrony przed przemocą w rodzinie;
- 3) Prowadzenie profilaktycznej działalności informacyjnej i edukacyjnej w zakresie rozwiązywania problemów alkoholowych i przeciwdziałania narkomanii a w szczególności dla dzieci i młodzieży w tym prowadzenie pozalekcyjnych zajęć sportowych, a także działań na rzecz dożywiania dzieci uczestniczących w pozalekcyjnych programach opiekuńczo-wychowawczych i socjoterapeutycznych;
- 4) Wspomaganie działalności instytucji, stowarzyszeń i osób fizycznych, służących rozwiązywaniu problemów alkoholowych;
- 5) Podejmowanie interwencji w związku z naruszeniem przepisów określonych w art.13[1] i 15 ustawy oraz występowanie przed sądem w charakterze oskarżyciela posiłkowego;
- 6) Wspieranie zatrudnienia socjalnego poprzez organizowanie i finansowanie centrów integracji społecznej

Gminny Program Profilaktyki i Rozwiązywania Problemów Alkoholowych (GPPiRPA) stanowi część Strategii Rozwiązywania Problemów Społecznych opracowanych dla Gminy Stegna na lata 2004-2015. W Strategii wytyczono m.in kierunki działań na rzecz profilaktyki i przeciwdziałania uzależnieniom.

Realizacją GPPiRPA zajmuje się Urząd Gminy w Stegnie przy współpracy Gminnej Komisji Rozwiązywania Problemów Alkoholowych. Część zadań dotyczących profilaktyki przekazano placówkom oświatowym funkcjonującym na terenie gminy oraz GOK w Stegnie.

Koordynatorem realizacji zadań Gminnego Programu Profilaktyki i Rozwiązywania Problemów Alkoholowych jest Pani Elżbieta Zych-Pełnomocnik Wójta ds RPA .

**Na realizację Gminnego Programu Profilaktyki i Rozwiązywania Problemów Alkoholowych w 2014r. przeznaczono kwotę 369 437,77 zł., które uzyskano z opłat za korzystanie z zezwoleń na sprzedaż i podawanie napojów alkoholowych w 2014r. Na realizację zadań ujętych w GPPiRPA wydatkowano w 2014 łącznie 341 287 zł.**

Z powyższych oczekiwań co do działań w obszarach rozwiązywania problemów społecznych, opinii mieszkańców wyrażonych w badaniach ankietowych uprawnione jest sformułowanie celu nadrzędnego strategii.

***Wysoka jakość życia mieszkańców Gminy Stegna,  
życie wolne od zagrożeń, zintegrowana  
społeczność, profesjonalna pomoc i  
rozwiązywanie problemów społecznych.***

Cel ten jest syntetyczną i skróconą wersją myśli, które zawarte są w wizji Strategii Rozwiązywania Problemów Społecznych gminy. Jest to hasłowe wyrażenie wizji rozwoju społecznego mieszkańców Gminy Stegna.

## IV. CHARAKTERYSTYKA ŚRODOWISKA SPOŁECZNEGO

### 4.1 Krótka charakterystyka Gminy Stegna.

Gmina Stegna położona jest w północnej części Polski, w rejonie Zatoki Gdańskiej, we wschodniej części województwa. Obszar Gminy Stegna rozpościera się na obszarze dwóch regionalnych jednostek krajobrazowych: Mierzei Wiślanej i Żuław Wiślanych. Wchodzą one w skład wschodniej części Pobrzeża Południowobałtyckiego. Granice Gminy Stegna wyznaczają od zachodu rzeka Wisła, od północy Morze Bałtyckie, od wschodu granica z sąsiednią gminą Sztutowo i od południa część drogi krajowej nr 7 oraz granica z Gminą Nowy Dwór Gdański i Gminą Ostaszewo. Odległość od stolicy województwa – Gdańska wynosi około 50 km, a od Nowego Dworu Gdańskiego około 15 km. Największą miejscowością pod względem liczby mieszkańców i jednocześnie siedzibą władz Gminy jest miejscowość Stegna, usytuowana nad morzem, na przecięciu się dróg wojewódzkich nr 501 i 502.

Gmina Stegna została utworzona na mocy Uchwały Nr XVIII/108/72 Wojewódzkiej Rady Narodowej w Gdańsku z dnia 4 grudnia 1972 roku.

W skład gminy wchodzi 22 sołectwa: Bronowo, Chełmek, Chełmek-Osada, Chorażówka, Drewnica, Głobica, Izbiska, Jantar, Jantar-Leśniczówka, Junoszyno, Mikoszewo, Niedźwiedzica, Nowotna, Przemysław, Rybina, Stegienka, Stegienka-Osada, Stegna, Stobieć, Świerznica, Tujsk, Żuławki

Gminny Ośrodek Kultury znajdujący się w Stegnie ma w swych kompetencjach dbanie o rozwój życia kulturalnego Gminy. Biblioteka publiczna w Stegnie oraz świetlice wiejskie to miejsca dające szansę na rozwój intelektualny i poszerzenie wiedzy i zainteresowań mieszkańców Gminy. Jednak główny okres życia kulturalnego Gminy to sezon letni, kiedy organizowane są liczne festyny i koncerty z udziałem zarówno mniej znanych artystów, jak i wykonawców znanych i lubianych przez szerokie rzesze fanów.

## 4.2 Podstawowe dane statystyczne Gminy Stegna.

Tabela 1. Wybrane dane statystyczne Gminy Stegna.

LP.	DANE	JEDNOSTKA	LATA	
			2003	2014
<b>1</b>	<b>Powierzchnia</b>			
	ogółem	km <sup>2</sup>	169,54	
	w tym:			
	Użytki rolne	ha	<b>287,9024</b>	
	Lasy	ha	<b>4,09</b>	
<b>2</b>	<b>Ludność</b>			
		osoba	9873	9861
	w tym:			
	Młodociani (do lat 14)	osoba	1261	345
	Osoby starsze (pow. 60 lat)	osoba	1776	1406
	Osoby fizyczne prowadzące działalność	osoba	650	985
<b>5</b>	<b>Struktura przedsiębiorstw</b>			
	Produkcyjne	ilość	7	0
	Budowlana	ilość	18	298
	Handlowe	ilość	81	109
	Turystyczne	ilość	189	756
	Transportowe	ilość	27	17
	Pozostałe	ilość	332	423

<b>6</b>	<b>Zasoby mieszkaniowe</b>			
	Komunalne	szt/m <sup>2</sup>	45	137 2085 m <sup>2</sup>
	Prywatne	szt/m <sup>2</sup>	3070	2093 328537 m <sup>2</sup>
<b>7</b>	<b>Infrastruktura</b>			
	Sklepy różne	ilość	95	41
	Lokale gastronomiczne	ilość	69	46
	Miejsca noclegowe (agroturystyka)	ilość	247	13656
<b>8</b>	<b>Służba zdrowia</b>			
	Ośrodki zdrowia	ilość	4	3
	Apteki	ilość	2	2
<b>9</b>	<b>Oświata</b>			
	Przedszkola	ilość	2	2 +2 oddz.
	Szkoły Podstawowe	ilość	3	4
	Gimnazja	ilość	2	3

Z analizy porównawczej z poprzednimi latami wynika jednoznacznie poprawa infrastruktury społecznej niezbędnej do rozwiązywania problemów społecznych.



Tabela 2. *Bezrobotni w Gminie (w porównanie z innymi gminami powiatu nowodworskiego)*  
*Stan w końcu 1 półrocza 2014 (źródło PUP w Nowym Dworze Gdańskim)*

lp	Miasto/gmina	Zarejestrowani bezrobotni					
	nazwa	razem	kobiety	będący w szczególnej sytuacji na rynku pracy	z rubryki 3		
					do 25 roku życia	powyżej 50 roku życia	długotrwale bezrobotni
		<b>1</b>	<b>2</b>	<b>3</b>	<b>4</b>	<b>5</b>	<b>6</b>
1	Krynica Morska	92	38	75	9	21	48
2	Nowy Dwór Gdański	<b>1580</b>	<b>887</b>	<b>1416</b>	<b>290</b>	<b>369</b>	<b>1048</b>
3	Ostaszewo	<b>242</b>	<b>139</b>	<b>201</b>	<b>48</b>	<b>39</b>	<b>145</b>
4	Stegna	<b>710</b>	<b>373</b>	<b>63</b>	<b>117</b>	<b>156</b>	<b>471</b>
5	Sztutowo	<b>234</b>	<b>109</b>	<b>196</b>	<b>22</b>	<b>75</b>	<b>137</b>

Tabela 3. *Bezrobotni w Gminie(w porównanie z innymi gminami powiatu nowodworskiego)*  
*Stan w końcu 2 półrocza 2014 (źródło PUP w Nowym Dworze Gdańskim)*

Ip	Miasto/gmina	Zarejestrowani bezrobotni					
	nazwa	razem	kobiety	będący w szczególnej sytuacji na rynku pracy	z rubryki 3		
					do 25 roku życia	powyżej 50 roku życia	długotrwale bezrobotni
		1	2	3	4	5	6
1	Krynica Morska	119	61	99	12	34	66
2	Nowy Dwór Gdański	1648	915	1467	284	408	1083
3	Ostaszewo	255	148	233	42	54	170
4	Stegna	794	436	691	103	231	492
5	Sztutowo	309	162	260	41	92	163

Analiza porównawcza danych z okresów półrocznych wskazuje na zjawisko wzrastania bezrobocia po okresie wakacyjnym. Szczególnie ten wzrost obserwuje się wśród bezrobotnych powyżej 50 roku życia.

**Tabela 4. Ilość osób objętych pomocą społeczną z powodu trudnej sytuacji życiowej.**

	2003 ROK	2013 ROK	2014 ROK
<b>LICZBA ŚWIADCZENIOBIORCÓW OTRZYMUJĄCYCH POMOC OGÓŁEM</b>	<b>1148</b>	<b>781</b>	<b>741</b>
W TYM ZADANIA WŁASNE	984	781	741
W TYM ZADANIA ZLECONE	276	0	0
LICZBA RODZIN	703	494	451
LICZBA OSÓB W RODZINACH	2500	1275	1159

**Tabela 9. Ilość osób objętych pomocą społeczną z powodu trudnej sytuacji życiowej.**

	LICZBA GOSPODARSTW DOMOWYCH	LICZBA OSÓB W GOSPODARSTWACH DOMOWYCH	% OGÓŁU MIESZKAŃCÓW	LICZBA GOSPODARSTW DOMOWYCH	LICZBA OSÓB W GOSPODARSTWACH DOMOWYCH	% OGÓŁU MIESZKAŃCÓW
	2013 rok			2014 rok		
<b>UBÓSTWO</b>	12	25	0,25	15	27	0,27
<b>SIEROCTWO</b>	0	0	0	0	0	0
<b>OCHRONA MACIERZYŃSTWA</b>	26	96	0,97	26	107	1,06
<b>BEZDOMNOŚĆ</b>	10	12	0,12	13	13	0,12
<b>NIEPEŁNOSPRAWNOŚĆ</b>	163	284	2,87	167	283	2,81

<b>BEZRADNOŚĆ</b>	110	452	4,56	117	495	4,91
<b>DŁUGOTRWAŁA CHOROBA</b>	191	408	4,12	177	349	3,46
<b>ALKOHOLIZM</b>	10	22	0,22	12	27	0,27
<b>NARKOMANIA</b>	0	0	0	0	0	0
<b>TRUDNOŚCI W PRZYSTOSOWANIU DO ŻYCIA PO OPUSZCZENIU ZAKŁADU KARNEGO</b>	12	16	0,16	9	10	0.10

Następuje także poprawa w strukturze grup osób bezrobotnych, wykluczonych, znajdujących się w trudnej sytuacji, będących w kryzysie , wymagających specjalistycznej pomocy.

## V. POZYCJA STRATEGICZNA GMINY STEGNA

### 5.1 Analiza SWOT

Głównym narzędziem oceny uwarunkowań jest analiza SWOT. Jest to metoda służąca do badania otoczenia organizacji oraz analizy jej wnętrza.

Gmina Stegna ma ograniczony wpływ na kształtowanie się procesów społeczno – prawnych będących w jej otoczeniu. Może jednak w sposób aktywny wykorzystywać szanse oraz unikać zagrożeń płynących z otoczenia.

Analiza SWOT oparta jest na prostym schemacie klasyfikacyjnym, w którym czynniki wpływające dzielimy na:

1. wewnętrzne pozytywne – mocne strony (Strengths),
2. wewnętrzne negatywne – słabe strony (Weaknesses),
3. zewnętrzne pozytywne – szanse (Opportunities),
4. zewnętrzne negatywne – zagrożenia (Threats).

Ocena potencjału w aspekcie słabych i mocnych stron pozwala na określenie siły i słabości gminy w zakresie analizowanych sfer społecznych. Silny potencjał to baza umożliwiająca budowanie strategii, słabości to problemy i ograniczenia do pokonania. Zagrożenia to ostrzeżenie przed niepożądanym rozwojem warunków zewnętrznych, szanse to wsparcie i inspiracje dla lokalnej polityki społecznej.

## ANALIZA SWOT (SKALA 1-5)

EDUKACJA PUBLICZNA			
MOCNE STRONY	OCENA	SŁABE STRONY	OCENA
<ul style="list-style-type: none"> <li>- rozbudowana sieć placówek oświatowych,</li> <li>- dobre i efektywne programy profilaktyczne</li> <li>- wysoka świadomość możliwości wykorzystania materiałów, doświadczeń, (zasobów internetowych), w pracy profilaktycznej placówek</li> <li>- różnorodna współpraca biblioteki, Gminnego Ośrodka Kultury, świetlic wiejskich, i ognisk wychowawczych z placówkami oświatowymi,</li> <li>- wysoki poziom realizacji przedsięwzięć, programów wpisanych w działania GKRPA we współpracy z placówkami oświatowymi,</li> <li>- mobilność, różnorodność, gotowość do</li> </ul>	5	<ul style="list-style-type: none"> <li>- nierówny dostęp do oferty profilaktyczno – oświatowej, szczególnie w zajęciach organizowanych poza szkoła w czasie pozaszkolnym</li> <li>- niedostateczne zaplecze sportowe</li> <li>- niedostateczne wyposażenie gabinetów specjalistycznych,</li> <li>- niedostateczna baza multimedialna i komputerowa</li> <li>- zbyt małe środki na edukację, profilaktykę, w tym dla dorosłych,</li> </ul>	4
	4		4
	5		4
	4		3
	5		2

STRATEGIA ROZWIĄZYWANIA PROBLEMÓW SPOŁECZNYCH

<p>ciągłego rozwoju, doskonalenia zawodowego pedagogów i nauczycieli,</p> <ul style="list-style-type: none"> <li>- współdziałanie szkół w osiąganiu wysokich standardów :nauczania i wychowania, oferty edukacyjnej w szkołach i przedszkolach (Punkty przedszkolne, oddziały przedszkolne w szkołach)</li> <li>- współpraca i współodpowiedzialność rodziców za realizację zadań statutowych szkoły,</li> <li>- udostępnianie bazy placówek oświatowych mieszkańcom, gościom przez cały rok.</li> </ul>	4		
	5		
	3		
	4		
SZANSE	OCENA	ZAGROŻENIA	OCENA
<ul style="list-style-type: none"> <li>- Pozyskiwanie środków pozabudżetowych (modernizacja i dostosowanie obiektów, placówek oświatowych do zmieniających się potrzeb)</li> <li>- Lepsze przygotowanie społeczeństwa do funkcjonowania w zmieniającej się rzeczywistości</li> </ul>	4	<ul style="list-style-type: none"> <li>- niechęć do zmian w społeczeństwie,</li> <li>- niechęć osób będących poza obowiązkiem szkolnym do podnoszenia kwalifikacji, nauki, podejmowania inicjatyw,</li> <li>- złe wzorce (demoralizacja wpływająca z mediów i Internetu),</li> <li>- upadek wzorców, brak autorytetów rodziców</li> </ul>	4
	4		4
	4		5
			3



POMOC SPOŁECZNA, PRZECIWDZIAŁANIE PRZEMOCY W RODZINIE			
MOCNE STRONY	OCENA	SŁABE STRONY	OCENA
- wykwalifikowana i wyszkolona kadra,	4	- słabe warunki lokalowe,	5
- prężne działanie Zespołu Interdyscyplinarnego, dobry kontakt Zespołu z innymi placówkami (policja, szkoła, PCPR, służba zdrowia)	4	- brak samochodu służbowego,	3
- prawnik w Urzędzie Gminy,	3	- brak dodatkowego asystenta rodziny,	3
- dobra współpraca z PCPR, MORS, WTZ Jantar,	4	- słaba komunikacja z Powiatowym Urzędem Pracy (dotyczących wolnych miejsc pracy)	3
- dobra współpraca ze szkołami w sprawie dożywiania dzieci,	5	- brak mieszkań socjalnych	5
- działalność Spółdzielni dla Inwalidów,	4	- brak lokalu spełniającego funkcje noclegowni i jadłodajni dla osób znajdujących się przejściowo w złej sytuacji,	5
- zatrudnienia klientów GOPS przez Urząd Pracy w ramach prac społecznie użytecznych,	3	- brak psychologa, prawnika,	5
- prace interwencyjne w Urzędzie Gminy,	3	- roszczeniowość klientów Ośrodka Pomocy Społecznej,	4
- dobry kontakt z GKRPA w Stegnie	4	- utrudniona komunikacja z terenem,	4
- kontakt z bankiem żywności,	3		

SZANSE	OCENA	ZAGROŻENIA	OCENA
- możliwości dofinansowania z Unii Europejskiej,	4	<ul style="list-style-type: none"> <li>- wzrost alkoholizmu, narkomania, inne uzależnienia</li> <li>- przekazywanie zadań na samorząd bez wskazania środków na realizację,</li> <li>- środowisko popegeerowskie,</li> <li>- zbyt duża ilość dokumentów (obszerny wywiad),</li> </ul>	<p>4</p> <p>4</p> <p>4</p> <p>5</p>

ROZWIĄZYWANIE PROBLEMÓW ALKOHOLOWYCH I NARKOMANII			
MOCNE STRONY	OCENA	SŁABE STRONY	OCENA
- świetlice socjoterapeutyczne (1)	2	- brak świetlic w niektórych miejscowościach,	2
- świetlice profilaktyczne (2)	3		
- świetlice wiejskie (12)	4	- utrudniony dojazd do Punktów Konsultacyjnych ze względu na duże terytorium zajmowane przez gminę,	4
- punkty konsultacyjne (Stegna, Stobiec, Izbiska)	4		
- terapia rodzinna (rodzic +dziecko)	3	- bardzo słaba współpraca z kuratorami sądowymi,	4
- dobre zasoby osobowe (3 osoby z przygotowaniem pedagogicznym i profilaktycznym, 3 nauczycieli WF z przeszkolonych z zakresy profilaktyki	3	- zły stan budynków, w których są zlokalizowane świetlice wiejskie (Stegna, Bronowo, Żuławki)	4
- komisja rozwiązywania problemów alkoholowych (10 przeszkolonych członków, w tym terapeuta STU i PPWR)	4	- zbyt mała ilość kadry psychologicznej i terapeutycznej	4
- dobra współpraca z policją, GOPS, Zespołem Interdyscyplinarnym	5	- zbyt mała ilość punktów konsultacyjnych,	2
- grupa wsparcia AA i dla rodzin	4	- duże bezrobocie w gminie, szczególnie w miejscowościach popegeerowskich,	4
- organizowanie ogólnopolskich programów profilaktycznych,	3	- bierność współmałżonków osób uzależnionych w podejmowaniu współpracy, udziału w cyklu leczenia,	5

<ul style="list-style-type: none"> <li>- docieranie do rodzin alkoholowych,</li> <li>- kontrola punktów sprzedaży napojów alkoholowych, szkolenie sprzedawców,</li> <li>- organizowanie kolonii profilaktycznych w ramach wymiany z innymi gminami,</li> <li>- uczestnictwo terapeuty i członków komisji RPA w przeciwdziałaniu przemocy w rodzinie,</li> <li>- dofinansowanie projektów zawierających przeciwdziałanie alkoholizmowi ( najczęściej organizatorem jest OSP)</li> <li>-rozliczanie projektów na podstawie sprawozdań merytorycznych i finansowych</li> </ul>	<p style="text-align: center;">4</p> <p style="text-align: center;">4</p> <p style="text-align: center;">5</p> <p style="text-align: center;">5</p> <p style="text-align: center;">4</p> <p style="text-align: center;">3</p>	<ul style="list-style-type: none"> <li>- zbyt mała świadomość zagrożeń wynikających z uzależnienia się od alkoholu, narkotyków, dopalaczy, hazardu, komputerów, telefonów, Internetu,</li> <li>- brak ewaluacji programów,</li> </ul>	<p style="text-align: center;">4</p> <p style="text-align: center;">4</p>
<b>SZANSE</b>	<b>OCENA</b>	<b>ZAGROŻENIA</b>	<b>OCENA</b>
<ul style="list-style-type: none"> <li>- dużo młodzieży z terenu gminy podjęło studia w kierunku resocjalizacji, psychologii i socjologii,</li> <li>- możliwości dofinansowania z Unii Europejskiej,</li> </ul>	<p style="text-align: center;">3</p> <p style="text-align: center;">4</p>	<ul style="list-style-type: none"> <li>- słaba współpraca ze starostwem,</li> <li>- brak podstaw prawnych do uruchomienia działań w kierunku finansowania i zatrudniania w ramach prac zleconych osób, które zadeklarowały się do leczenia,</li> </ul>	<p style="text-align: center;">4</p> <p style="text-align: center;">4</p>

## VI. CELE GŁÓWNE STRATEGII, CELE SZCZEGÓLWE I ICH REALIZACJA

### 6.1 Cele główne strategii

Po uzyskaniu akceptacji społecznej wizji Strategii Rozwiązywania Problemów Społecznych Gminy Stegna, do której będzie dążyć społeczność lokalna w wyniku wdrażania strategii oraz po przeprowadzeniu diagnozy prospektywnej przystąpiono do ustalenia priorytetów, celów głównych strategii.

#### Cele główne określono dla czterech obszarów:

1. Edukacja publiczna.
2. Pomoc społeczna i przeciwdziałanie przemocy w rodzinie.
3. Rozwiązywanie problemów alkoholowych i narkomanii.

Uwzględniając wyniki analizy SWOT, analizy potencjałów wypracowano następujące cele główne:

- dla obszaru „Edukacja publiczna”

**Świadome i aktywne społeczeństwo, kapitał ludzki oparty na wiedzy. Młodzież wolna od zagrożeń.**

- dla obszaru „Pomoc społeczna i przeciwdziałanie przemocy w rodzinie”

**Profesjonalna pomoc społeczna, wzmacniająca świadomość społeczną, wspierająca jakość życia lokalnej społeczności, rozwijająca osobiste zasoby, integrująca mieszkańców.**

- dla obszaru „Rozwiązywanie problemów alkoholowych i narkomanii”

**Efektywne rozwiązywanie problemów alkoholowych i narkomanii. Mądre wspieranie wychodzenia z uzależnień.**

Realizacja tych celów odbywać się będzie poprzez realizację celów szczegółowych w poszczególnych latach. Cele szczegółowe i działania realizacyjne przedstawione zostaną w kolejnych rozdziałach.

## 6.2 Strategiczne cele szczegółowe i ich realizacja

### EDUKACJA PUBLICZNA

#### CEL GŁÓWNY

Świadome i aktywne społeczeństwo, kapitał ludzki oparty na wiedzy.

#### CELE SZCZEGÓŁOWE

- nowoczesny system oświaty,
- dostępność bogatej oferty edukacyjnej,
- wyrównywanie szans rozwojowych,
- przeciwdziałanie zagrożeniom wynikającym z zachowań ryzykownych,
- wspieranie rodziny w kształtowaniu postaw prozdrowotnych dzieci i młodzieży.

LP.	DZIAŁANIA / ZADANIA	HARMONOGRAM REALIZACJI	NAKŁADY	WSKAŹNIKI OSIĄGANIA CELU \ MINIMUM REALIZACYJNE	ŹRÓDŁA DANYCH
1	Modernizacja bazy oświatowej i placówek kulturotwórczych.	2016 - 2026	Budżet gminy, fundusze pomocowe, budżet państwa	Funkcjonalna baza oświatowa	Oświata
2	Doposażanie szkół w nowoczesny sprzęt i środki dydaktyczne.	2016 - 2026	Budżet gminy, fundusze pomocowe,	Wykształcone społeczeństwo	Urząd Gminy, Oświata

3	Organizowanie zajęć pozalekcyjnych dla dzieci i młodzieży.	2016 - 2026	Budżet gminy, fundusze pomocowe,	Wykształcone społeczeństwo	Urząd Gminy, Oświata
4	Likwidacja barier architektonicznych w placówkach oświatowo - kulturalnych.	2016 - 2026	Budżet gminy, fundusze pomocowe, budżet państwa	Większy dostęp do oświaty	Urząd Gminy, Oświata
5	Przygotowanie i realizacja oferty edukacyjnej dla rodziców i osób starszych.	2016 - 2026	Budżet gminy, fundusze pomocowe	Wykształcone społeczeństwo	Urząd Gminy, Oświata
6	Doskonalenie kadry pedagogicznej uwzględniające nowoczesne techniki i potrzeby rozwojowe społeczności lokalnej.	2016 - 2026	Budżet gminy, fundusze pomocowe	Wykształcone społeczeństwo	Oświata
7	Kontynuowanie programu pomocy psychologicznej i pedagogicznej w placówkach oświatowych.	2016 - 2026	Bezinwestycyjne	Mniej dysfunkcji społecznych	Urząd Gminy, Oświata
8	Prowadzenie zajęć korekcyjno – wyrównawczych dla dzieci z deficytami rozwojowymi oraz programów profilaktycznych	2016 - 2026	Budżet gminy, fundusze pomocowe	Poprawa kondycji fizycznej i psychicznej dzieci, młodzieży i dorosłych	Oświata
9	Opracowanie i wdrożenie systemu stypendialnego dla mieszkańców Gminy.	2016 - 2026	Budżet gminy, fundusze pomocowe	Wykształcone społeczeństwo	Urząd Gminy, Oświata

## POMOC SPOŁECZNA I PRZECIWDZIAŁANIE PRZEMOCY W RODZINIE.

### CEL GŁÓWNY

Profesjonalna pomoc społeczna, zmieniająca świadomość społeczną, wspierająca jakość życia lokalnej społeczności.

### CELE SZCZEGÓŁOWE

- wzmocnienie i rozwój zintegrowanej pomocy socjalnej,
- wspieranie rozwoju kwalifikacji osobowych klientów pomocy społecznej,
- rozwój zasobów osobowych i instytucjonalnych Ośrodka Pomocy Społecznej,
- przeciwdziałanie przemocy w rodzinie,
- promocja samorealizacji, przedsiębiorczości, ekonomii społecznej.

LP	DZIAŁANIA / ZADANIA	HARMONOGRAM REALIZACJI	NAKŁADY	WSKAŹNIKI OSIĄGANIA CELU \ MINIMUM REALIZACYJNE	ŹRÓDŁA DANYCH
1	Wspieranie ekonomii społecznej w formie spółdzielczości socjalnej.	2016 - 2026	Budżet gminy, fundusze pomocowe, budżet państwa	Pełna realizacja zadania	Gminny Ośrodek Pomocy Społecznej
2	Utworzenie Klubu Integracji Społecznej.	2016 - 2026	Budżet gminy, fundusze pomocowe,	Pełna realizacja zadania	Gminny Ośrodek Pomocy Społecznej



3	Modernizacja i rozwój bazy lokalowej Ośrodka Pomocy Społecznej.	2016 - 2026	Budżet gminy, fundusze pomocowe	Pełna realizacja zadania	Gminny Ośrodek Pomocy Społecznej
4	Opracowanie i wdrożenie procedury motywowania klientów pomocy społecznej do podnoszenia kwalifikacji i rozwiązywania własnych problemów.	2016 - 2026	Bezinwestycyjne	Poprawa kondycji fizycznej i psychicznej dzieci, młodzieży i dorosłych, ograniczenie patologii	Gminny Ośrodek Pomocy Społecznej, ankiety
5	Realizacja programów pomocowych i interwencyjnych w zakresie przeciwdziałania przemocy w rodzinie.	2016 - 2026	Budżet gminy	Wzrost poczucia bezpieczeństwa w rodzinach	Gminny Ośrodek Pomocy Społecznej, ankiety
6	Utworzenie i prowadzenie Ośrodka Wsparcia dla osób doznających przemocy.	2016 - 2026	Budżet gminy	Wzrost poczucia bezpieczeństwa w rodzinach, wzmocnienie osób doznających przemocy	Gminny Ośrodek Pomocy Społecznej
7	Inspirowanie władz do tworzenia instytucji i organizacji samopomocowych oraz wolontariatu.	2016 - 2026	Bezinwestycyjne	Wzmocnienie systemu wsparcia dla osób wychodzących z kryzysu	Urząd Gminy
8	Współtworzenie placówek opiekuńczo – wychowawczych wsparcia dziennego dla dzieci i młodzieży.	2016 - 2026	Budżet gminy, fundusze pomocowe, budżet państwa	Poprawa kondycji fizycznej i psychicznej dzieci, młodzieży.	Gminny Ośrodek Pomocy Społecznej

9	Doskonalenie kompetencji członków Zespołu Interdyscyplinarnego i Grup Roboczych	2016 - 2026	Budżet gminy, fundusze pomocowe	Ograniczanie zachowań przemocowych w rodzinach	Gminny Ośrodek Pomocy Społecznej
10	Opracowanie i wdrożenie systemu promocji samorealizacji, przedsiębiorczości, wychodzenia z kryzysu.	2016 - 2026	Budżet gminy	Poprawa kondycji fizycznej i psychicznej dzieci, młodzieży i dorosłych	Ankiety

## ROZWIĄZYWANIE PROBLEMÓW ALKOHOLOWYCH I NARKOMANII

### CEL GŁÓWNY

Efektywnie rozwiązywanie problemów alkoholowych i narkomanii.

### CELE SZCZEGÓŁOWE

- profesjonalna pomoc terapeutyczno – profilaktyczna,
- racjonalna i efektywna profilaktyka problemowa,
- skuteczne przeciwdziałanie uzależnieniom,
- promocja zdrowego stylu życia.

LP.	DZIAŁANIA / ZADANIA	HARMONOGRAM REALIZACJI	NAKLĄDY	WSKAŹNIKI OSIĄGANIA CELU \ MINIMUM REALIZACYJNE	ŹRÓDŁA DANYCH
1	Organizowanie działań zwiększających dostępność terapeutyczną i rehabilitacyjną dla osób uzależnionych i współuzależnionych.	2016 - 2026	Budżet Gminy, fundusze pomocowe	Wzrost liczby osób utrzymujących trzeźwość	Urząd Gminy, Gminna Komisja Rozwiązywania Problemów Alkoholowych
2	Współdziałanie z Zespołem Interdyscyplinarnym w zakresie pomocy rodzinom z problemem alkoholowym	2016 – 2025	Budżet Gminy, fundusze pomocowe	Ograniczanie zachowań przemocowych w rodzinach	Urząd Gminy
3	Opracowanie i wdrożenie standardów profilaktyki i przeciwdziałania alkoholizmowi.	2016	Bezinwestycyjne	Większa skuteczność realizowanych działań profilaktycznych i naprawczych	Urząd Gminy

4	Wdrażanie profesjonalnych programów profilaktycznych.	2016 - 2026	Budżet Gminy, fundusze pomocowe	Ograniczenie zachowań ryzykownych wśród dzieci, młodzieży i dorosłych	Urząd Gminy
5	Rozwijanie pomocy socjoterapeutycznej poprzez tworzenie świetlic socjoterapeutycznych i młodzieżowych klubów z programem pomocy psychologicznej	2016 - 2026	Budżet Gminy, fundusze pomocowe	Ograniczenie zachowań ryzykownych wśród dzieci, młodzieży i dorosłych	Urząd Gminy
6	Współtworzenie Klubu Integracji Społecznej w zakresie pomocy osobom uzależnionym, wspieranie zatrudnienia socjalnego.	2016 - 2026	Budżet Gminy, fundusze pomocowe	Ograniczenie patologii	Urząd Gminy, Gminny Ośrodek Pomocy Społecznej
7	Przygotowanie programu edukacji rodziców – wdrożenie programu „Szkoła dla rodziców”.	2016 - 2026	Budżet Gminy	Ograniczenie zachowań ryzykownych wśród dzieci, młodzieży i dorosłych	Urząd Gminy
8	Opracowanie i wydawanie ulotek promujących zdrowy styl życia.	2016 - 2026	Budżet Gminy, fundusze pomocowe	Zwiększenie świadomości zagrożeń związanych z eksperymentowaniem z środkami psychoaktywnymi	Urząd Gminy
9	Prowadzenie systematycznych badań określających skalę zjawisk dysfunkcyjnych i potrzeb pomocowych	2016 - 2026	Budżet Gminy, fundusze pomocowe	Pełna realizacja zadania	Ankiety

10	Opracowanie i realizacja działań ewaluacyjnych w zakresie rozwiązywania problemów alkoholizmu i narkomani oraz aktualizacja programów profilaktycznych i naprawczych dostosowana do wyników ewaluacji.	2016 - 2026	Budżet Gminy, fundusze pomocowe	Pełna realizacja zadania	Urząd Gminy
----	--	-------------	------------------------------------	--------------------------	-------------

## VII. SYSTEM ZARZĄDZANIA I AKTUALIZACJI STRATEGII.

Istotnym wymogiem stawianym wszystkim dokumentom strategicznym jest wewnętrzny system zarządzania realizacją, określający organizację, zasady i sposoby wdrażania, monitorowania oraz ewaluacji. Nie stworzenie tego systemu powoduje, że strategia staje się bardzo szybko dokumentem „martwym”.

W celu sprecyzowania zarządzania realizacją Gminnej Strategii Rozwiązywania Problemów Społecznych należało odpowiedzieć na następujące pytania:

- a) kto będzie odpowiedzialny za koordynację procesu wdrażania dokumentu?
- b) jak często i jakimi sposobami będzie odbywać się ocena jego realizacji?
- c) w jaki sposób i w jakim trybie będzie dokonywana korekta/aktualizacja strategii?

Opracowując niniejsze „wytyczne” kierowano się założeniem, że proces tworzenia oraz wysiłek wdrażania strategii muszą być oparte na tej samej podstawie – partycypacji społecznej.

A zatem, w naturalny sposób zaangażowanie oraz nabyte doświadczenie członków zespołu zadaniowego oraz osób uczestniczących w warsztatach planowania strategicznego powinny zostać wykorzystane na etapie wdrażania strategii.

### Podmioty zarządzające realizacją strategii

Strategia Rozwiązywania Problemów Społecznych Gminy Stegna zawiera cele i zadania, które stanowią wyzwanie dla społeczności lokalnej oraz gminnych instytucji publicznych i niepublicznych działających w sferze polityki społecznej. W związku z tym wdrażanie Strategii wymaga ścisłej koordynacji i współpracy pomiędzy zainteresowanymi stronami, a efektywność procesu będzie zależała w głównej mierze od podmiotów zarządzających realizacją:

- a) Wójt Gminy Stegna – wykonuje uchwały Rady Gminy i budżet gminy przy pomocy Urzędu Gminy ; odpowiedzialny za bieżące wdrażanie strategii;
- b) Rada Gminy Stegna – organ stanowiący w gminie; uchwała budżet; pełni nadzór nad realizacją strategii;
- c) Gminne Forum ds. Społecznych – ciało doradczo-inicjatywne i opiniujące stanowiące zarazem forum wymiany doświadczeń i pomysłów na rozwój społeczny gminy, zwoływane nie rzadziej niż raz do roku przez Wójta Gminy

Stegna; w skład forum wchodzi liderzy społeczni oraz pracownicy instytucji polityki społecznej gminy, reprezentanci sektora publicznego (jednostki organizacyjne gminy, sołectwa, policja, instytucje powiatowe), gospodarczego (prywatni przedsiębiorcy, rolnicy) i społecznego (organizacje pozarządowe, parafie, grupy nieformalne) w gminie, w szczególności osoby, które brały udział w warsztatach planowania strategicznego.

### Instrumenty realizacji strategii

Wśród szeregu instrumentów służących realizacji Strategii, należy wymienić instrumenty finansowe, administracyjno-prawne, z zakresu promocji i marketingu, monitoringu, a także narzędzia służące aktualizacji strategii.

Głównym instrumentem finansowym służącym realizacji zadań gminy jest jej budżet, gwarantujący samodzielność finansową samorządu, uchwalany w formie uchwały budżetowej na dany rok budżetowy, stanowi roczny plan dochodów i wydatków oraz przychodów i rozchodów gminy. Możliwość realizacji zadań jest uwarunkowana w głównej mierze zakresem i charakterem dochodów budżetowych. Trzeba stwierdzić, że poziom dochodów własnych gminy nie wystarcza w stosunku do realizowanych zadań oraz potrzeb społecznych, niezbędny jest zatem sprawnie funkcjonujący mechanizm zasilania zewnętrznego budżetu.

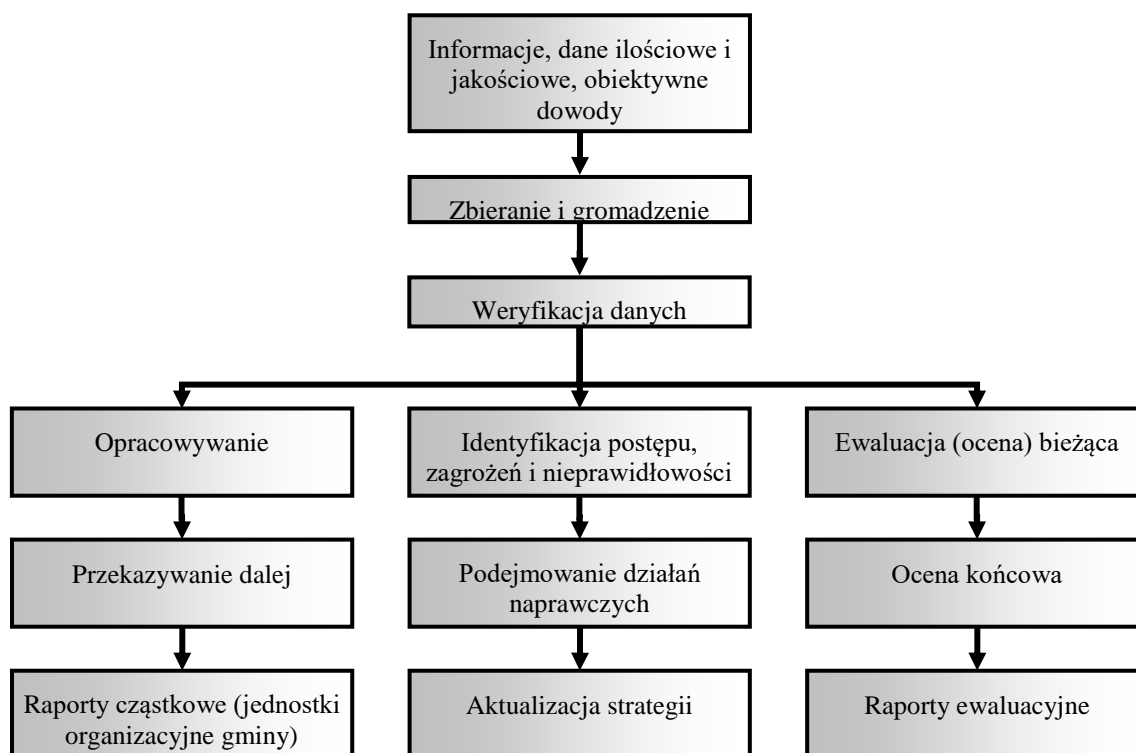
Wdrażając Strategię Rozwiązywania Problemów Społecznych gmina będzie musiała oprzeć się o dostępne programy pomocowe (m.in. Program Wsparcia Obszarów Wiejskich, Program Operacyjny Kapitał Ludzki,), a także prowadzić racjonalną współpracę finansową z organizacjami pozarządowymi, kościelnymi oraz sektorem przedsiębiorców. W tym sensie niezmiernie ważna będzie akcja informacyjno-promocyjna na temat Strategii i procesów integracji społecznej, wykorzystująca Internet (głównie BIP oraz strona www gminy), prasę lokalną, a także promocję i reklamę bezpośrednią (na przykład zapraszanie do udziału w przedsięwzięciach samorządowych podmiotów mogących być partnerami w realizacji poszczególnych zadań).

## Monitoring i ocena wdrażania strategii

Monitoring jest to stała i ciągła obserwacja ilościowych oraz jakościowych zmian pewnych wielkości, mająca na celu zapewnienie informacji zwrotnych na temat skuteczności i efektywności wdrażania Strategii Rozwiązywania Problemów Społecznych, a także jego ocenę i zmianę (tam, gdzie jest to konieczne). Monitoring służy badaniu i ocenie sposobu oraz efektywności dochodzenia do wyznaczonych celów i zadań, a także poziomu ich osiągnięcia.

Przebieg procesu monitoringu i ewaluacji (oceny) postępów we wdrażaniu GSRPS przedstawia poniższy schemat.

### Proces monitoringu i oceny Strategii



Podstawowym dokumentem w procesie monitoringu będą raporty roczne realizacji zadań opracowywane przez Zespół ds. Wdrażania i Monitorowania Strategii Rozwiązywania Problemów Społecznych Stegny. Raporty będą sporządzane **do końca lutego roku** następującego po roku budżetowym, którego dany raport dotyczy, w oparciu o sprawozdania (raporty cząstkowe) jednostek organizacyjnych gminy z realizacji wyznaczonych dla nich zadań oraz wszelkie dane uzyskane od podmiotów publicznych oraz prywatnych zaangażowanych w politykę społeczną, w tym w szczególności od organizacji pozarządowych i kościelnych działających w



sferze pożytku publicznego. Raporty roczne będą pełniły zarazem funkcję raportów ewaluacyjnych.

Raporty roczne przewodniczący Zespołu przekazuje Wójtowi Gminy, który następnie przedstawia Radzie Gminy informację o stanie wdrażania strategii. W przypadku stwierdzenia nieprawidłowości w realizacji Strategii, Wójt wspólnie z Zespołem ds. Wdrażania i Monitorowania podejmuje działania naprawcze, modyfikując plany operacyjne gminy.

### **Aktualizacja strategii**

Przeglądy aktualizacyjne Strategii będą odbywały się **co 3 lata**. Każdorazowo będzie to cykl prac analogicznych do procesu tworzenia gminnej Strategii Rozwiązywania Problemów Społecznych, poprzedzonych analizą zmian następujących w otoczeniu społeczno-gospodarczym (np. nowe uregulowania prawne, nowe możliwości pozyskiwania zewnętrznych środków pomocowych) oraz oceną postępów w realizacji Strategii, w tym poziomu zadowolenia lokalnej społeczności z podjętych działań w sferze polityki społecznej. Następnie na warsztatach ze społecznością, na podstawie zebranych materiałów (dane statystyczne, ankiety, sondaże opinii publicznej) i wyników monitoringu Strategii, zostaną opracowane poszczególne elementy strategii, które wymagają aktualizacji, a także dokonana zostanie weryfikacja poszczególnych celów strategicznych, operacyjnych oraz zadań realizacyjnych.

## Uzasadnienie

Obowiązek aktualizacji Strategii Rozwiązywania Problemów Społecznych Gminy Stegna na lata 2016-2026 wynika z jej zapisów.

Zmiany polegają na:

1) wykreśleniu zapisu „wprowadzenie doradztwa zawodowego w Gimnazjach” w zadaniu strategicznym nr 7 w obszarze „Edukacja Publiczna” (strona 38 Strategii).

2) wykreśleniu zapisu „absolwentów gimnazjum” i wprowadzeniu w to miejsce zapisu „mieszkańców Gminy” w zadaniu strategicznym nr.7 w obszarze „Edukacja Publiczna” (strona 38 Strategii).

3) dokonaniu zmiany zapisu na stronie 48 Strategii w opisie „aktualizacji strategii” ,zastępując zdanie „Przeglądy aktualizacyjne będą się odbywały co 2 lata.” na zapis „Przeglądy aktualizacyjne będą się odbywały co 3 lata.”