

## OPIS TECHNICZNY INWENTARYZACJI

Budynku użyteczności publicznej - szkoła w Tujsku, działka Nr 60/1 gmina Stegna.

### 1. Podstawa opracowania

Zlecenie inwestora

### 2. Dane ogólne obiektu

- Rodzaj obiektu – budynek użyteczności publicznej parterowy  
nie podpiwniczony
- Rodzaj konstrukcji – tradycyjna mieszana : murowane ściany konstrukcyjne, stropy żelbetowe z płyt kanałowych, więźba dachowa drewniana – zbijaki deskowe, nad salą sportową kratownica stalowa ,pokrycie z dachówki cementowej i częściowo z blachodachówki.
- Adres obiektu – Tujsk gmina Stegna
- Powierzchnia zabudowy - 2.545,26 m<sup>2</sup>
- Powierzchnia użytkowa - 2.144,21 m<sup>2</sup>
- Kubatura obiektu - 12.510,43 m<sup>3</sup>
- Wysokość obiektu maksymalna - 9,35 m
- Pow. usługowa - kotłownia - 23,64 m<sup>2</sup>
- Pow. patio - 107,78 m<sup>2</sup>
- Powierzchnia całkowita - 2.167,85 m<sup>2</sup>

### 3. Opis zagospodarowania terenu wokół budynku

Budynek szkoły położony jest na działce nr 60/1 w jej południowej części. Działka jest ogrodzona i posiada utwardzony zjazd z drogi, chodniki dla dojścia do budynku i niewielki parking dla kilku samochodów. W północnej części działki do szkoły przylega boisko szkolne. W zachodniej części działki znajduje się budynek gospodarczy, droga dojazdowa oraz mała oczyszczalnia ścieków.

#### **4. Ogólna charakterystyka budynku**

Omawiany budynek szkolny jest budynkiem jednokondygnacyjnym składającym się z kompleksu kilku budynków parterowych nie podpiwniczonych, o ścianach murowanych, posadowionych na fundamentach żelbetowych. Budynki te przylegają do siebie i połączone są ze sobą, różnią się jedynie konstrukcją i kształtem dachu. Większa część budynków posiada stropy wykonane z płyt prefabrykowanych wielokanałowych, na których opiera się więźba dachowa wykonana z drewnianych zbijaków kratowych, z dachem krytym dachówką cementową i blachodachówką. Część budynków-łączników pokryta została stropodachami płaskimi, z pokryciem papowym. Jeszcze inną konstrukcję dachową posiada najwyższy budynek z salą gimnastyczną. Konstrukcję więźby stanowią kratowe dźwigary stalowe do których został podwieszony lekki strop nieużytkowy. Dach budynku dwuspadowy pokryty blachodachówką.

#### **5. Rozwiązania konstrukcyjno – materiałowe**

##### **5.1. Fundamenty**

Fundamenty żelbetowe ściany fundamentowe murowane z cegły i bloczków betonowych.

##### **5.2. Ściany**

Zewnętrzne i wewnętrzne konstrukcyjne murowane z cegły ceramicznej, bloczków gazobetonowych na zaprawie cem.-wap tynkowane obustronnie. Ścianki działowe murowane z cegły i bloczków z gazobetonu na zaprawie cem-wap., tynkowane obustronnie. Ściany zewnętrzne ocieplone styropianem o grubości około 6 cm.

##### **5.3. Więźba dachowa**

Dachy nad częścią szkolną posiadają konstrukcję kratownic w formie zbijaka drewnianego i są pokryte nietypową cementową dachówką zakładkową. Drewniana konstrukcja dachu oparta została na żelbetowym stropie z płyt wielokanałowych ŻERAŃSKICH w miejscach

podpierających strop ścianach konstrukcyjnych. Elementy konstrukcji kratowej, zarówno pasa dolnego, górnego, słupków jak i zastrzałów zostały wykonane z desek o takim samym przekroju, połączone ze sobą obustronnymi nakładkami z płyt drewnianych klejonych o grubości 10 mm za pomocą gwoździ. Rozstaw wiązarów wynosi od 110cm do 130 cm. Wiązary dachowe zostały usztywnione pomiędzy sobą krzyżulcami z desek. Na wiązarach ułożono warstwę folii poliuretanowej a na niej umocowane zostały łaty drewniane o przekroju 35x40 mm w rozstawie co około 30 cm. Konstrukcję dachu nad salą sportową stanowią wiązary stalowe, kratowe oparte na ścianach konstrukcyjnych podłużnych budynku. Od spodu do konstrukcji kratownic podwieszono lekki drewniany strop nieużytkowy, na którym ułożono ocieplenie dachu z wełny mineralnej.

#### **5.4. Dachy budynku**

Pokrycie dachów nad częścią szkolną z dachówki cementowej i niewielkich wstawkach blachodachówki oraz nad łącznikami dachy płaskie kryte papą. Nad salą sportową pokrycie dachu z blachodachówki.

#### **5.5. Posadzki**

We wszystkich pomieszczeniach sanitarnych, komunikacyjnych i szatniach ułożono posadzki z płytek terakota. W salach lekcyjnych, sali sportowej i pomieszczeniach biurowych ułożono parkiet.

#### **5.6. Stolarka okienna i drzwiowa**


Obiekt jest wyposażony w okna drewniane oraz drzwi o różnej konstrukcji – drewniane, stalowe i aluminiowe.

#### **5.7. Instalacje i ogrzewanie**

Budynek jest wyposażony w instalację wodno-kanalizacyjną, kanalizację deszczową, instalację elektryczną i odgromową. Ogrzewanie budynku poprzez instalację centralnego

ogrzewania zasilaną z kotła na olej opałowy. Zbiorniki z paliwem zamontowano w budynku gospodarczym znajdującym się obok budynku szkoły.

**Opracował:**

A handwritten signature in black ink, consisting of several loops and a long horizontal stroke extending to the right.

**Grudzień 20013 r.**

Tujsk, gm. Stegna  
dz. nr 60/1



- BUDYNEK SZKOŁY  
ZESPÓŁ SZKÓŁ W TUJSKU

Data:  
GRUDZIEŃ 2013r

afw

**POWIATOWY OŚRODEK KARTOGRAFICZNEJ  
GEODEZYJNEJ I KARTOGRAFICZNEJ  
w Nowym Dworze Gdańskim**

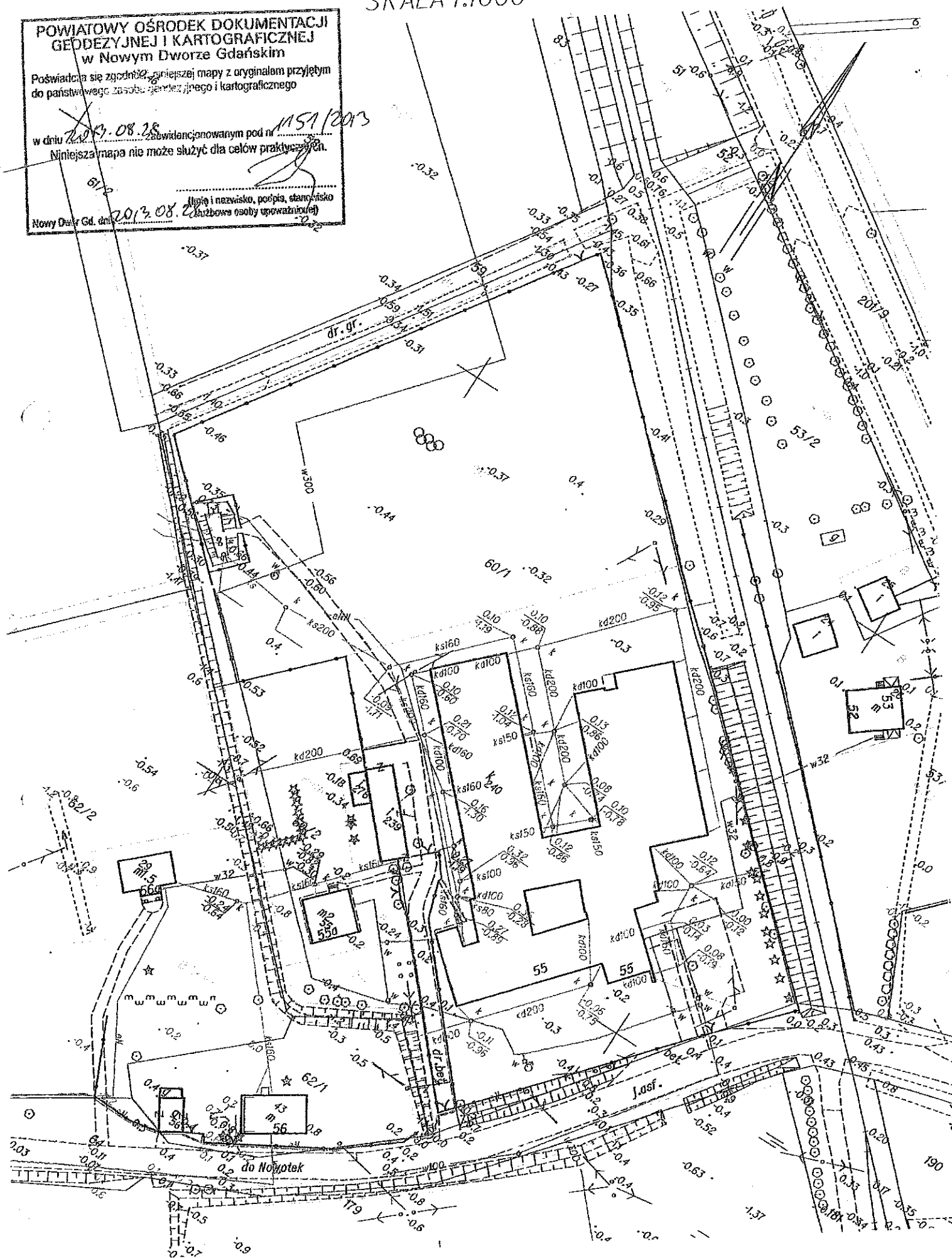
Poświadca się zgodność niniejszej mapy z oryginałem przyjętym  
do państwowego zasobu geodezyjnego i kartograficznego

w dniu 2013.08.28 zawiudencjonowanym pod nr 1151/12  
Niniejsza mapa nie może służyć dla celów praktycznych.

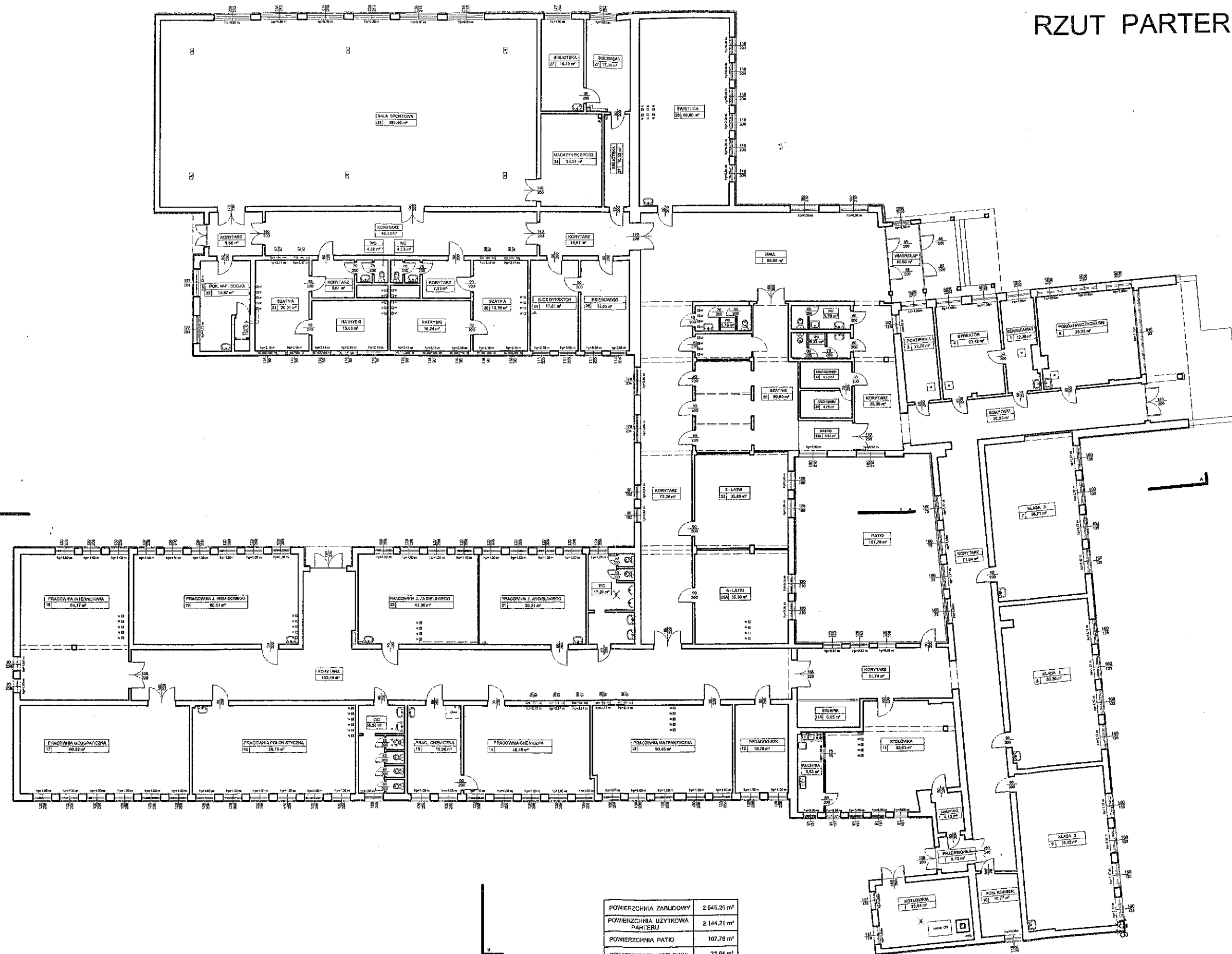
61/2

2013.08.28 (Miejsce i nazwisko, podpis, stanowisko  
osoby upoważnionej)

Nowy Dwór Gd. dn. 2013.08.28



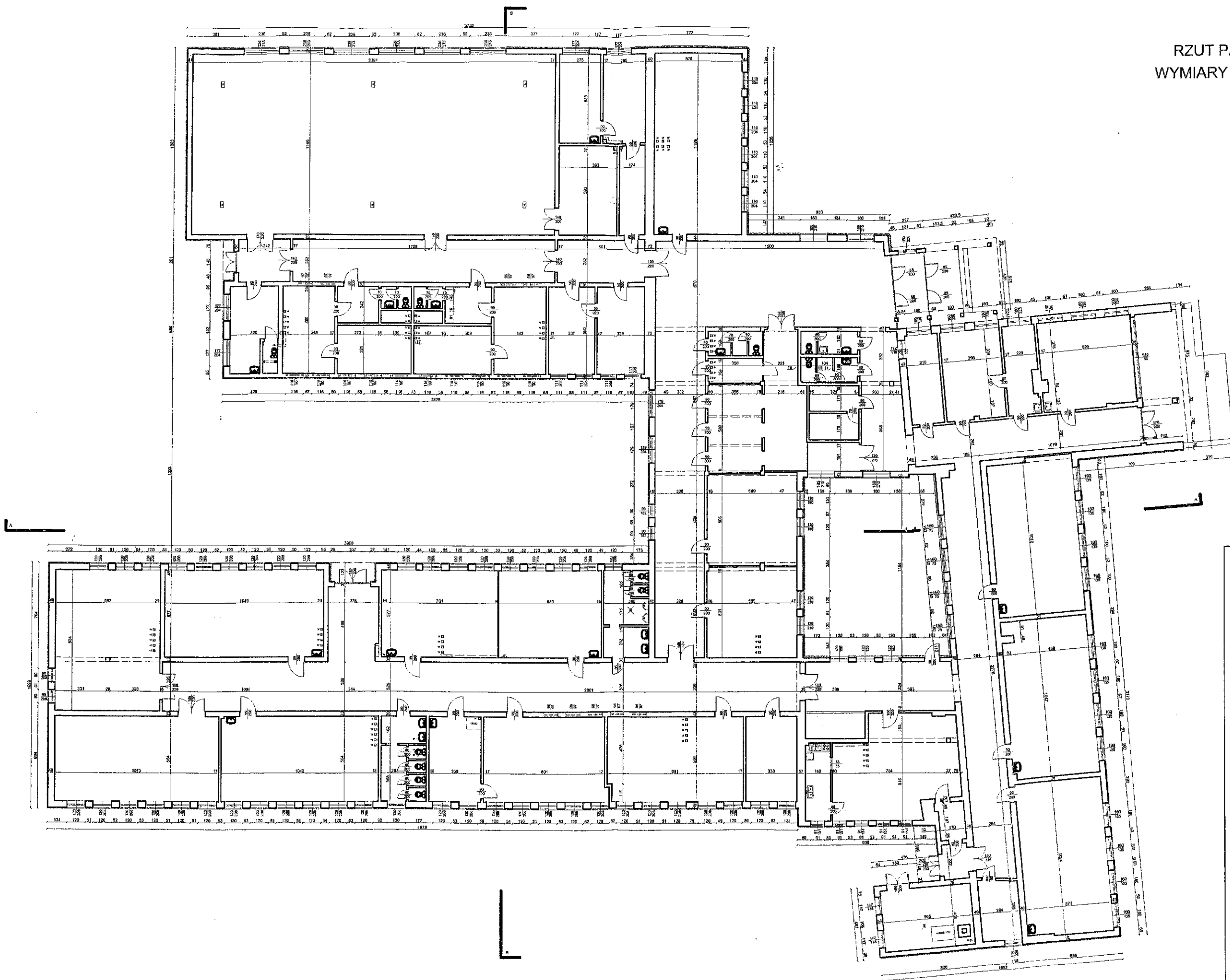
# RZUT PARTERU



POWIERZCHNIA ZABUDOWY	2 545,26 m <sup>2</sup>
POWIERZCHNIA UŻYTKOWA PARTERU	2 144,21 m <sup>2</sup>
POWIERZCHNIA PATIO	107,78 m <sup>2</sup>
POWIERZCHNIA KOTŁOWNI	23,64 m <sup>2</sup>
POW. CAŁKOWITA PARTERU	2 177,85 m <sup>2</sup>
KUBATURA BUDYNKU	12 510,43 m <sup>3</sup>

Z. H. B. "KOSBUD" INŻ. BOGUSŁAW KWAŚNICKI 82-300 ELBĄG UL. TUWIMA 3/7	
Nazwa obiektu BUDYNEK SZKOŁY	Nazwa rysunku RZUT PARTERU
Adres obiektu TUJSK gm. Stegna	Branda: INWENTARYZACJA
Opracował: inż. BOGUSŁAW KWAŚNICKI	Skala: 1 : 250
upr. nr 471/EL/82	Nr rys.: 2

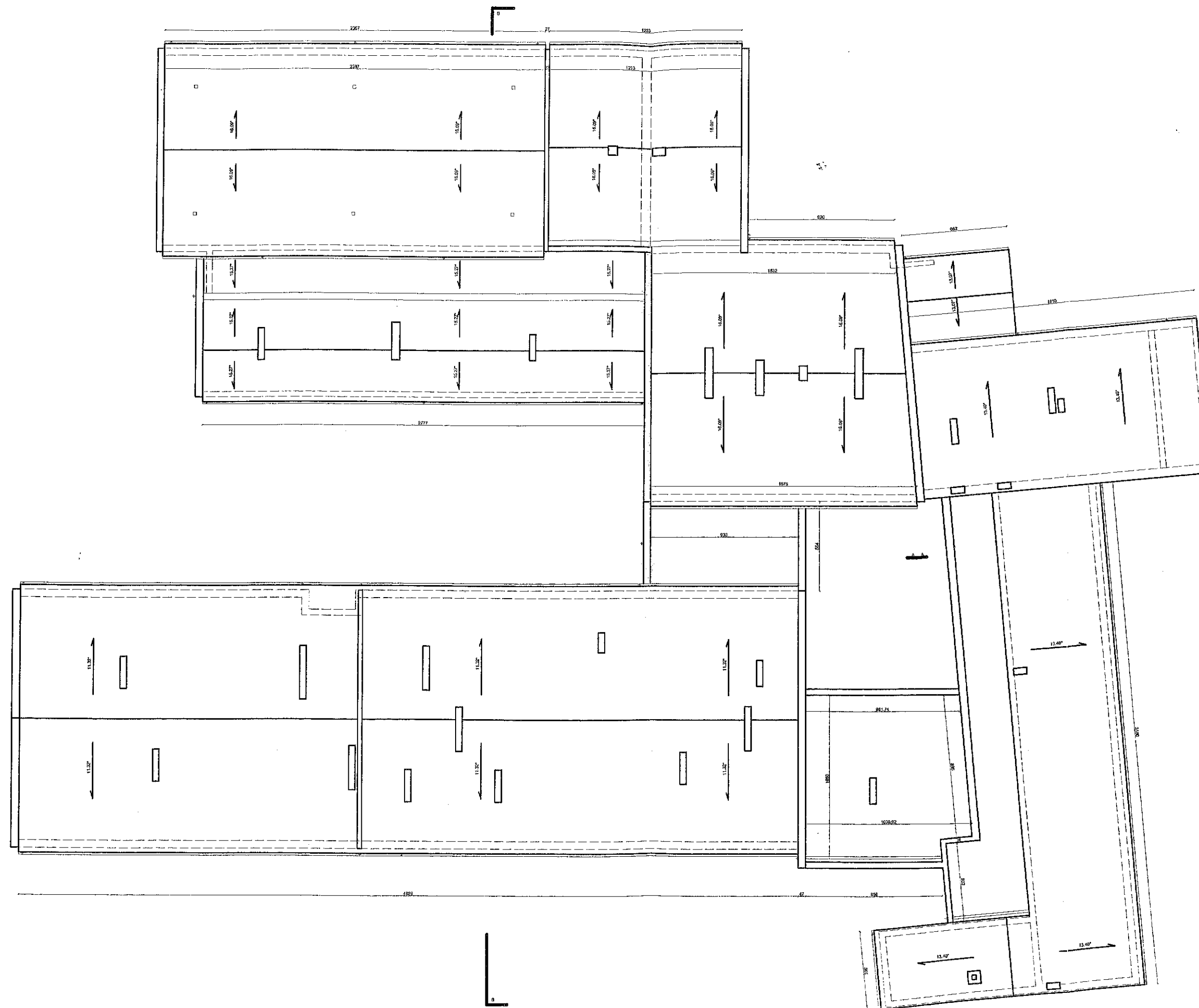
RZUT PARTERU  
WYMIARY BUDYNKU



Z. H. B. "KOSBUD" INŻ. BOGUSŁAW KWAŚNICKI 82-300 ELBLĄG UL. TUWIMA 3/7		Nazwa rysunku		RZUT PARTERU	
BUDYNEK SZKOŁY		Wymiary budynku		Wymiary budynku	
Adres obiektu		Brzozów		INWENTARYZACJA	
TUJSK gm. Stegna		dz. nr 60/1		INWENTARYZACJA	
Opracował: inż. BOGUSŁAW KWAŚNICKI		Data: GRUDZIEŃ 2013		Skala: 1 : 250	
upr. nr 471/EL/82		Nr rys: 3			



25



Z. H. B. "KOSBUD" INŻ. BOGUSŁAW KWAŚNICKI		82-300 ELBLĄG UL. TUMIMA 3/7	
Nazwa obiektu BUDYNEK SZKOŁY	Nazwa rysunku RZUT DACHU		
Adres obiektu TUJSK gm. Stegna	Branża: INWENTARYZACJA		
Opracował: inż. BOGUSŁAW KWAŚNICKI upr. nr 471/EL/82		Skala: 1 : 250	Nr rys: 4
		Data: GRUDZIEŃ 2013	