

PROGNOZA ODDZIAŁYWANIA NA ŚRODOWISKO
SPORZĄDZONA NA POTRZEBY PROJEKTU
MIEJSCOWEGO PLANU ZAGOSPODAROWANIA PRZESTRZENNEGO
DLA CZĘŚCI WSI STEGNA II

Zleceniodawca: Pracownia projektowa PLANIKA Joanna Śmiarowska
ul. Mazowiecka 5A/10
80-292 Gdańsk

Autor: mgr Tomasz Zapaśnik

Gdynia, listopad 2017 rok

Spis treści

1. Wstęp

- 1.1. Podstawa prawna
- 1.2. Cel i zakres opracowania
- 1.3. Metodyka

2. Charakterystyka ustaleń projektu planu

- 2.1. Położenie obszaru projektu planu
- 2.2. Przewidywane funkcje terenu
- 2.3. Ochrona środowiska, przyrody i krajobrazu
- 2.4. Infrastruktura techniczna

3. Charakterystyka i stan środowiska przyrodniczego obszaru objętego projektem planu oraz terenów sąsiadujących

- 3.1. Struktura środowiska abiotycznego
 - 3.1.1. Położenie, rzeźba terenu, budowa geologiczna oraz zasoby glebowe
 - 3.1.2. Wody powierzchniowe i podziemne oraz ich jakość
 - 3.1.3. Klimat
- 3.2. Struktura środowiska biotycznego
- 3.3. Krajobraz
- 3.4. Stopień przekształcenia obszaru projektu planu w wyniku działalności człowieka
- 3.5. Stan powietrza atmosferycznego
- 3.6. Klimat akustyczny
- 3.7. Istniejące problemy ochrony środowiska istotne z punktu widzenia projektowanego planu, w tym dotyczące obszarów podlegających ochronie na podstawie ustawy z dnia 16 kwietnia 2004 r. o ochronie przyrody
- 3.8. Potencjalne zmiany stanu środowiska w przypadku braku realizacji projektowanego planu

4. Obszary i obiekty prawnie chronione pod względem przyrodniczym

- 4.1. Istniejące
- 4.2. Projektowane

5. Prognoza i ocena skutków realizacji ustaleń projektu planu

- 5.1. Etap inwestycyjny
- 5.2. Etap funkcjonowania – ujęcie według elementów środowiska
- 5.3. Prognoza i ocena skutków realizacji ustaleń projektu planu pod kątem oddziaływania na obszary chronione ze względów przyrodniczych

- 5.4. Prognoza i ocena skutków realizacji projektu planu pod kątem oddziaływania na zabytki
 - 5.5. Ocena możliwości wystąpienia transgranicznego oddziaływania na środowisko
 - 5.6. Ocena oddziaływania na środowisko – ujęcie według ustaleń projektu planu
- 6. Grunty leśne przeznaczane na cele nieleśne**
 - 7. Rozwiązania alternatywne do rozwiązań zawartych w projekcie planu**
 - 8. Zalecane sposoby minimalizacji negatywnego wpływu ustaleń projektu planu na środowisko oraz propozycje monitoringu**
 - 9. Cele ochrony środowiska ustanowione na szczeblu międzynarodowym, wspólnotowym i krajowym, istotne z punktu widzenia projektowanego dokumentu**
 - 10. Streszczenie w języku niespecjalistycznym**

Załączniki

- Załącznik nr 1: Mapa topograficzna 1:50 000
- Załącznik nr 2: Ortofotomapa 1:10 000
- Załącznik nr 3: Mapa sozologiczna 1:25 000
- Załącznik nr 4: Mapa glebowo-rolnicza
- Załącznik nr 5: Obszarowe prawne formy ochrony przyrody – mapa 1:50 000
- Załącznik nr 6: Zdjęcia
- Załącznik nr 7: Prognoza oddziaływania na środowisko – plansza graficzna
- Załącznik nr 8: Oświadczenie autora o spełnieniu wymagań, o których mowa w art. 74a ust. 2 z dnia 3 października 2008 r. o udostępnianiu informacji o środowisku i jego ochronie, udziale społeczeństwa w ochronie środowiska oraz o ocenach oddziaływania na środowisko (Dz. U. t.j. z 2013 poz. 1235 ze zm.)

1. Wstęp

Niniejsza prognoza została sporządzona na zlecenie Pracowni projektowej PLANIKA Joanna Śmiarowska z siedzibą w Gdańsku i dotyczy projektu miejscowego planu zagospodarowania przestrzennego dla części wsi Stegna II.

1.1. Podstawa prawna

Podstawą prawną do sporządzania prognoz ocen oddziaływania na środowisko dla projektów miejscowych planów zagospodarowania przestrzennego są:

- Ustawa z dnia 27 marca 2003 r. o planowaniu i zagospodarowaniu przestrzennym (t.j. Dz. U. z 2017 r. poz.1073 ze zm.);
- Ustawa z dnia 3 października 2008 r. o udostępnianiu informacji o środowisku i jego ochronie, udziale społeczeństwa w ochronie środowiska oraz o ocenach oddziaływania na środowisko (t.j. z 2016 r. poz.353 ze zm).

Podstawą prawną do przystąpienia do sporządzenia miejscowego planu zagospodarowania przestrzennego jest Uchwała Nr XXIX/215/2017 Rady Gminy Stegna z dnia 28 lutego 2017 r. w sprawie przystąpienia do sporządzania miejscowego planu zagospodarowania przestrzennego dla części wsi Stegna II.

W uzasadnieniu do uchwały napisano, że opracowanie miejscowego planu zagospodarowania przestrzennego części wsi Stegna II wynika z potrzeb prowadzenia właściwej polityki przestrzennej gminy. Opracowanie przedmiotowego planu będzie tworzyć w powiązaniu z miejscowymi planami obowiązującymi na sąsiednich terenach integralną całość umożliwiając racjonalne wykorzystanie przestrzeni. W uzasadnieniu wskazano, że celem opracowania miejscowego planu jest:

1. Określenie polityki przestrzennej dotyczącej ustalenia przeznaczenia terenów oraz określenia sposobów ich zagospodarowania i zabudowy wprowadzając ład przestrzenny.
2. Stworzenie ram prawnych dla harmonijnego zagospodarowania przestrzennego obszaru planu z uwzględnieniem jego specyfiki i zasad zrównoważonego rozwoju.
3. Ograniczenie konfliktów pomiędzy różnymi formami działalności gospodarczej z funkcjami mieszkalnymi.
4. Ochrona środowiska kulturowego i przyrodniczego.

1.2. Cel i zakres opracowania

Prognozę sporządza się wraz z projektem planu miejscowego. Celem prognozy jest określenie i ocena skutków dla środowiska przyrodniczego, jakie mogą wyniknąć

z realizacji projektowanych funkcji terenu oraz przedstawienie rozwiązań eliminujących lub ograniczających potencjalne negatywne wpływy na środowisko.

Podstawowy zakres prognozy określa ustawa z dnia 3 października 2008 r. o udostępnianiu informacji o środowisku i jego ochronie, udziale społeczeństwa w ochronie środowiska oraz o ocenach oddziaływania na środowisko (Dz.U.2016.353). Zgodnie z ustawą prognoza powinna zawierać:

1. informacje o zawartości, głównych celach projektowanego dokumentu oraz jego powiązaniach z innymi dokumentami;
2. informacje o metodach zastosowanych przy sporządzaniu prognozy;
3. propozycje dotyczące przewidywanych metod analizy skutków realizacji postanowień projektowanego dokumentu oraz częstotliwości jej przeprowadzania;
4. informacje o możliwym transgranicznym oddziaływaniu na środowisko;
5. streszczenie sporządzone w języku niespecjalistycznym.

W prognozie określa się, analizuje i ocenia:

1. istniejący stan środowiska oraz potencjalne zmiany tego stanu w przypadku braku realizacji projektowanego dokumentu;
2. stan środowiska na obszarach objętych przewidywanym znaczącym oddziaływaniem;
3. istniejące problemy ochrony środowiska istotne z punktu widzenia realizacji projektowanego dokumentu, w szczególności dotyczące obszarów podlegających ochronie na podstawie ustawy z dnia 16 kwietnia 2004 r. o ochronie przyrody;
4. cele ochrony środowiska ustanowione na szczeblu międzynarodowym, wspólnotowym i krajowym, istotne z punktu widzenia projektowanego dokumentu, oraz sposoby, w jakich te cele i inne problemy środowiska zostały uwzględnione podczas opracowywania dokumentu;
5. przewidywane znaczące oddziaływania, w tym oddziaływania bezpośrednie, pośrednie, wtórne, skumulowane, krótkoterminowe, średnioterminowe i długoterminowe, stałe i chwilowe oraz pozytywne i negatywne, na cele i przedmiot ochrony obszaru Natura 2000 oraz integralność tego obszaru, a także na środowisko, a w szczególności na:
 - a) różnorodność biologiczną
 - b) ludzi
 - c) zwierzęta
 - d) rośliny

- e) wodę
- f) powietrze
- g) powierzchnię ziemi
- h) krajobraz
- i) klimat
- j) zasoby naturalne
- k) zabytki
- l) dobra materialne

- z uwzględnieniem zależności między tymi elementami środowiska i między oddziaływaniem na te elementy

W prognozie przedstawia się:

1. rozwiązania mające na celu zapobieganie, ograniczanie lub kompensację przyrodniczą negatywnych oddziaływań na środowisko, mogących być rezultatem realizacji projektowanego dokumentu, w szczególności na cele i przedmiot ochrony obszaru Natura 2000 oraz integralność tego obszaru
2. biorąc pod uwagę cele i geograficzny zasięg dokumentu oraz cele i przedmiot ochrony obszaru Natura 2000 oraz integralność tego obszaru - rozwiązania alternatywne do rozwiązań zawartych w projektowanym dokumencie wraz z uzasadnieniem ich wyboru oraz opis metod dokonania oceny prowadzącej do tego wyboru albo wyjaśnienie braku rozwiązań alternatywnych, w tym wskazania napotkanych trudności wynikających z niedostatków techniki lub luk we współczesnej wiedzy.

Zakres i stopień szczegółowości informacji wymaganych w prognozie został uzgodniony z Regionalnym Dyrektorem Ochrony Środowiska w Gdańsku (uzgodnienie RDOŚ-Gd-WZP.411.12.5.2017.MKU/KS z 29 maja 2017 r.) oraz Państwowego Powiatowego Inspektora Sanitarnego w Nowym Dworze Gdańskim (uzgodnienie SE.ZN.80.4460.7.966.KB.2017 z 23 maja 2017 r.).

1.3. Metodyka

Prognozy ocen oddziaływania na środowisko dla projektów miejscowych planów zagospodarowania przestrzennego wykonywane są na podstawie kompleksowych badań i pomiarów terenowych, analizy danych teledetekcyjnych, archiwalnych materiałów kartograficznych, planistycznych, inwentaryzacyjnych i studialnych, a w szczególności: dokumentacji hydrogeologicznych i dokumentacji geologiczno – inżynierskich, dokumentacji geologicznych złóż kopalin, dokumentów planistycznych opracowywanych na podstawie przepisów ustawy z dnia 18 lipca 2001 r. - Prawo wodne

(Dz.U.2015.469), map glebowo – rolniczych, planów urządzania lasów, planów ochrony rezerwatów przyrody, parków narodowych i krajobrazowych, dokumentacji różnych form ochrony przyrody, dokumentacji uzdrowisk oraz rejestru zabytków, ewidencji dóbr kultury i innych materiałów dokumentujących obiekty kulturowe i stanowiska archeologiczne.

Przy sporządzaniu niniejszej prognozy wykorzystano m.in. następujące opracowania i dokumentacje:

- Opracowanie ekofizjograficzne sporządzone na potrzeby projektu miejscowego planu zagospodarowania przestrzennego dla części wsi Stegna II; EKOZAPAS POŚ Tomasz Zapaśnik; Gdynia, 2017 r.;
- Program Ochrony Środowiska województwa pomorskiego na lata 2013 – 2016 z perspektywą do roku 2020;
- Programu Ochrony Środowiska dla Gminy Stegna na lata 2013 – 2016 z perspektywą do roku 2020;
- Plan Zagospodarowania Przestrzennego Województwa Pomorskiego;
- Studium ochrony krajobrazu województwa pomorskiego; dr hab. M. Kistowski, dr inż. B. Lipińska, mgr B. Korwel – Lelkowska; Gdańsk, grudzień 2005 r.;
- Aktualizację opracowania ekofizjograficznego do planu zagospodarowania przestrzennego województwa pomorskiego; praca pod redakcją Jarosława Czochańskiego i Joanny Lemańczyk; Wojewódzkie Biuro Planowania Przestrzennego w Słupsku Departament Rozwoju Regionalnego i Przestrzennego; Słupsk – Gdańsk 2007 r.;
- Raport o stanie środowiska w województwie pomorskim w 2015 roku (oraz za lata poprzednie) Wojewódzki Inspektor Ochrony Środowiska; Gdańsk 2016 r.;
- Szczegółową Mapę Geologiczną Polski – arkusz Nowy Dwór Gdański; Państwowy Instytut Geologiczny;
- Mapę Hydrogeologiczną Polski – arkusz Nowy Dwór Gdański; Państwowy Instytut Geologiczny.

W niniejszej prognozie zastosowano następujące metody prognozowania:

- indukcyjno – opisową;
- analogii środowiskowych;
- diagnozy stanu środowiska na podstawie kartowania terenowego;
- analiz kartograficznych.

1.4. Informacja o autorze

Autorem prognozy jest Tomasz Zapaśnik. Ukończył jednolite studia magisterskie na Uniwersytecie Gdańskim (kierunek studiów: ochrona środowiska). Ukończył również studia podyplomowe na Politechnice Gdańskiej (w zakresie gospodarki odpadami i czystszych technologii) oraz Uniwersytecie Gdańskim (w zakresie auditingu ekologicznego). Posiada staż pracy w administracji samorządowej, gdzie zajmował się m.in. prowadzeniem postępowań w sprawach decyzji o środowiskowych uwarunkowaniach.

Od 2006 roku prowadzi pracownię ochrony środowiska, która przygotowuje m.in. prognozy oddziaływania na środowisko oraz raporty o oddziaływaniu przedsięwzięć na środowisko. Jest autorem lub współautorem kilkudziesięciu prognoz oddziaływania na środowisko oraz raportów o oddziaływaniu przedsięwzięć na środowisko.

Spełnia wymagania, o których mowa w art. 74a ust. 2 z dnia 3 października 2008 r. o udostępnianiu informacji o środowisku i jego ochronie, udziale społeczeństwa w ochronie środowiska oraz o ocenach oddziaływania na środowisko (t.j. z 2016 r. poz.353 ze zm). Stosowane oświadczenie stanowi załącznik nr 8 do prognozy.

2. Charakterystyka ustaleń projektu planu

2.1. Położenie obszaru projektu planu

Projektowanym miejscowym planem zagospodarowania przestrzennego został objęty fragment wsi Stegna (gmina Stegna, powiat nowodoworski, województwo pomorskie). Teren objęty opracowaniem obejmuje obszar o powierzchni około 9,49 ha, obejmujący obszar ograniczony:

- od północy ul. Ogrodową oraz ul. Gdańską,
- od południa kanałem melioracyjnym oraz gruntami rolnymi,
- od zachodu zabudową mieszkalno-usługową,
- od wschodu terenami w użytkowaniu rolniczym, w tym ogrodnictwem i sadami.

Granice projektowanego planu przedstawiono na załączonej mapie topograficznej (załącznik nr 1) oraz ortofotomapie (załącznik nr 2).

2.2. Przewidywane funkcje terenu

W granicach projektowanego planu przewidywana jest realizacja następujących funkcji:

- MU – teren zabudowy mieszkaniowo-usługowej.
- MN/UT – teren zabudowy mieszkaniowej jednorodzinnej i zabudowy usługowej z zakresu turystyki i wypoczynku.
- U – teren zabudowy usługowej.
- ZI – teren zieleni izolacyjnej.
- KDZ – teren drogi publicznej zbiorczej.
- KDL – teren drogi publicznej lokalnej.
- KDD – teren drogi publicznej dojazdowej.
- KDW – teren drogi wewnętrznej (w tym ciąg pieszo-jezdny).

W przypadku funkcji terenów usługowych w tekście projektu planu sprecyzowano, że dopuszczone usługi obejmują:

- usługi z zakresu usług publicznych i/lub komercyjnych, w tym: usługi handlu o powierzchni sprzedaży do 2000 m², usługi gastronomii, rzemiosła usługowego, kultury, turystyki, łączności, instytucje finansowe, administracja, biura itp.
- obiekty stanowiące bazę noclegową i wypoczynkową, takie jak: pensjonaty, budynki zakwaterowania turystycznego oraz obiekty i urządzenia towarzyszące, w tym obiekty i urządzenia sportowo-rekreacyjne, wiaty i altany,

Wykluczono jednocześnie lokalizację warsztatów: napraw samochodów (mechanicznych, elektrycznych, lakierniczych, wulkanizacji, itp.), stolarskich,

ślusarskich, stacji paliw, parkingów dla samochodów ciężarowych i innych usług uciążliwych dla funkcji mieszkaniowej.

W przypadku funkcji terenów zabudowy mieszkaniowo-usługowej (MU) w tekście projektu planu sprecyzowano, że dopuszczone usługi obejmują:

- obiekty stanowiące bazę noclegową i wypoczynkową, takie jak: ośrodki wypoczynkowe, pensjonaty, budynki zakwaterowania turystycznego oraz obiekty i urządzenia towarzyszące, w tym sportowo-rekreacyjne,
- usługi nieuciążliwe z zakresu: turystyki, rekreacji i wypoczynku, (w tym wynajem pokoi w budynkach mieszkalnych), usługi handlu o powierzchni sprzedaży w jednym lokalu usługowym do 200 m², usługi gastronomii, gabinety i biura, instytucje finansowe, drobne rzemiosło usługowe typu: fryzjer, kosmetyczka itp.,

Wykluczono jednocześnie lokalizację warsztatów: napraw samochodów (mechanicznych, elektrycznych, lakierniczych, wulkanizacji, itp.), stolarskich, ślusarskich, stacji paliw, parkingów dla samochodów ciężarowych i innych usług uciążliwych dla funkcji mieszkaniowej

Ponadto na rysunku projektowanego planu zaznaczono m.in.:

- Istniejące urządzenia melioracji wodnych podstawowych (rowy melioracyjne);
- Obiekt wpisany do rejestru zabytków województwa pomorskiego;
- Obiekt ujęty w gminnej ewidencji zabytków;
- Strefę ochrony konserwatorskiej stanowiska archeologicznego;
- Obowiązujące linie zabudowy;
- Nieprzekraczalne linie zabudowy;
- Istniejącą zielenią wysoką do zachowania;
- Istniejącą napowietrzną linię elektroenergetyczną SN 15kV – do przełożenia;
- Lokalizację planowanej stacji transformatorowej;
- Granice projektowanego użytku ekologicznego „Stegieńskie nenufary”;
- Istniejącą słupową stacją transformatorową.

2.3. Ochrona środowiska, przyrody i krajobrazu

Projekt planu wskazuje, że obszar planu w całości zlokalizowany jest w granicach otuliny Parku Krajobrazowego „Mierzeja Wiślana”, gdzie obowiązują przepisy odrębne. W projekcie planu zapisano, że dla zapewnienia prawidłowego funkcjonowania środowiska przyrodniczego i utrzymania różnorodności biologicznej ustala się:

- 1) wprowadzenie nowych zadrzewień i zakrzewień zgodnych z miejscowymi warunkami siedliskowymi w formie grup drzew i krzewów,
- 2) zachowanie wysokiego udziału powierzchni biologicznie czynnych w ogólnej powierzchni wydzielanych działek przeznaczonych pod zabudowę mieszkaniową jednorodzinną i zabudowę mieszkaniowo-usługową,
- 3) zagospodarowanie pasa terenu o szerokości minimum 5 m wzdłuż kanału melioracyjnego „C-Stegna” wielowarstwową zielenią izolacyjną w celu ograniczenia spływ zanieczyszczeń i biogenów do kanału, zachowanie istniejących drzewa i krzewów występujących wzdłuż kanału „C-Stegna”,
- 4) na terenach zabudowy mieszkaniowej i mieszkaniowo-usługowej maksymalne ograniczenie stosowania szczelnych, nieprzepuszczalnych nawierzchni dla utwardzenia dróg dojazdowych do poszczególnych budynków i wydzielonych działek oraz miejsc postojowych dla samochodów,
- 5) zagospodarowanie wód opadowych z dachów obiektów kubaturowych i ich wykorzystanie do nawodnienia ogródków przydomowych, trawników czy zieleńców, gromadzenie wód opadowych w odpowiednich zbiornikach przeznaczonych do tego celu,
- 6) na terach przylegających do kanału melioracyjnego „C-Stegna” realizację przejść ekologicznych umożliwiających migrację drobnej zwierzyny w formie:
 - a) otworów o średnicy minimum 15 cm wykonanych w podmurówce ogrodzenia terenu, przy powierzchni gruntu, rozmieszczonych w odstępach nie większych niż 5 m, lub
 - b) prześwitów o szerokości 10 cm pomiędzy podmurówką a ażurowymi elementami ogrodzenia, gdy wysokość podmurówki nie przekracza 10 cm,
- 7) zachowanie istniejącego układu rowów melioracyjnych (wskazanych na rysunku planu); w przypadku kolizji z nowym zagospodarowaniem dopuszcza się przebudowę układu rowów melioracyjnych; przebudowa układu rowów melioracyjnych nie może doprowadzić do negatywnych zmian stosunków wodnych na terenie planu jak i w jego sąsiedztwie; przebudowa rowów melioracyjnych jak i nowe zagospodarowanie i użytkowanie terenów nie może zakłócać prawidłowego funkcjonowania systemu melioracyjnego.

W projekcie planu zapisano, że realizacja inwestycji na terenach objętych planem powinna zapewniać ochronę dziko występujących roślin, zwierząt i grzybów oraz ich siedlisk zgodnie z przepisami o ochronie przyrody. Na odstępstwa od zakazów w stosunku do gatunków chronionych należy uzyskać stosowne zezwolenia odpowiednich organów zgodnie z przepisami odrębnymi.

Projekt planu wskazuje, że dla przedsięwzięć lokalizowanych na terenie objętym planem ustala się:

- 1) zakres uciążliwości obiektów lub prowadzonej działalności usługowej nie może powodować przekroczenia standardów jakości środowiska na terenach sąsiednich,
- 2) prowadzona działalność musi spełniać wymogi obowiązujących przepisów odrębnych w zakresie ochrony środowiska (w tym w zakresie ochrony wód powierzchniowych i podziemnych oraz hałasu)

Projekt planu w wysokim stopniu reguluje kwestie związane z ochroną przed hałasem. W zakresie ochrony przed hałasem i wibracjami ustala się:

- 1) dopuszczalne poziomy hałasów w środowisku regulują przepisy szczegółowe zgodnie z obowiązującym systemem prawa, i tak:
 - a) na terenach zabudowy mieszkaniowo-usługowej (MU) - obowiązuje dopuszczalny poziom hałasu w środowisku jak dla terenów mieszkaniowo-usługowych,
 - b) na terenach zabudowy mieszkaniowej jednorodzinnej i zabudowy usługowej z zakresu turystyki i wypoczynku (MN/UT) - obowiązuje dopuszczalny poziom hałasu w środowisku jak dla danego rodzaju terenu określonego w przepisach odrębnych,
- 2) należy stosować rozwiązania techniczne zapewniające dotrzymanie standardów natężenia dźwięków wewnątrz pomieszczeń przeznaczonych na stały pobyt ludzi,
- 3) na terenach w sąsiedztwie ciągów komunikacyjnych, ustala się:
 - a) obiekty budowlane wraz ze związanymi z nimi urządzeniami budowlanymi należy, biorąc pod uwagę przewidywany okres użytkowania, projektować i budować w sposób zapewniający spełnienie wymagań dotyczących ochrony przed hałasem i drganiami,
 - b) dopuszcza się sytuowanie pomieszczeń przeznaczonych na pobyt ludzi pod warunkiem zastosowania środków technicznych zapewniających dotrzymanie poziomów hałasu ustalonych w przepisach odrębnych.

W zakresie kształtowania krajobrazu projekt planu ustala:

- 1) zachowanie obowiązujących i nieprzekraczalnych linii zabudowy (określonych na rysunku planu),
- 2) budynki na terenach, na których wyznaczono linie zabudowy, powinny zostać sytuowane zgodnie z tymi liniami w myśl definicji określonych w planie,
- 3) nowa zabudowa nie powinna negatywnie oddziaływać na ekspozycję kościoła i wieży kościelnej (obiektów usytuowanych poza obszarem planu).

2.4. Infrastruktura techniczna

W zakresie wyposażenia obszaru objętego projektem zmiany planu w infrastrukturę techniczną, zostały przyjęte następujące założenia:

- zaopatrzenie w wodę – z sieci wodociągowej połączonej z układem gminnej sieci wodociągowej;
- odprowadzenie ścieków – do sieci kanalizacji sanitarnej połączonej z układem gminnej sieci kanalizacji sanitarnej; w przypadku braku dostępu do istniejącej sieci kanalizacji sanitarnej dopuszcza się stosowanie rozwiązań czasowych do czasu powstania systemu kanalizacji sanitarnej poprzez gromadzenie ścieków w szczelnych, atestowanych, bezodpływowych zbiornikach na nieczystości ciekłe i ich wywóz do oczyszczalni ścieków; rozwiązania czasowe winny spełniać wymagania w zakresie ochrony środowiska;
- odprowadzenie wód opadowych, roztopowych:
 - z dachów obiektów kubaturowych – lokalne odprowadzenie na terenie działki do gruntu lub do systemu kanalizacji deszczowej, gromadzenie części wód opadowych w celu późniejszego wykorzystania do nawodnienia trawników, zieleńców lub do prac porządkowych,
 - z dróg publicznych - do systemu kanalizacji deszczowej,
 - z nawierzchni nieprzepuszczalnych na terenach zabudowy usługowej (dróg wewnętrznych, placów, parkingów itp.) – wody należy ująć w lokalny system kanalizacji deszczowej wyposażonej w niezbędne urządzenia podczyszczające, odprowadzenie do systemu kanalizacji deszczowej lub rowów zgodnie z obowiązującymi przepisami,
 - dla terenów wymagających wyposażenia w urządzenia do oczyszczania wód opadowych i roztopowych obowiązuje lokalizacja urządzeń podczyszczających na terenie inwestycji,
 - wszystkie podłączenia kanałów deszczowych do wód powierzchniowych należy wyposażyć w separatory dostosowane do ilości i rodzaju zanieczyszczeń,
 - należy minimalizować ilość nawierzchni szczelnych na rzecz ażurowych w celu ograniczenia ilości wód deszczowych, nie dotyczy nawierzchni chroniących grunt przed zanieczyszczeniem
- zaopatrzenie w ciepło – z indywidualnych nieemisyjnych lub niskoemisyjnych źródeł ciepła.

3. Charakterystyka i stan środowiska przyrodniczego obszaru objętego projektem planu oraz terenów sąsiadujących

3.1. Struktura środowiska abiotycznego

3.1.1. Położenie, rzeźba terenu, budowa geologiczna oraz zasoby glebowe

Zgodnie z podziałem fizycznogeograficznym Polski, przedstawionym przez J. Kondrackiego (J. Kondracki „Podział regionalny Polski” 1998) obszar objęty projektem planu położony jest na terenie mezoregionu Mierzeja Wiślana (313.53), wchodzącego w skład makroregionu Pobrzeże Gdańskie (313.5) i podprowincji Pobrzeża Południowobałtyckie (313).

Mierzeja Wiślana to piaszczysty wał na południowo-wschodnim brzegu Zatoki Gdańskiej, rozciągający się od Gdańska na zachodzie po Lochstedt za Piławą w Federacji Rosyjskiej na północnym wschodzie. Oddziela Zalew Wiślany i Żuławy Wiślane od otwartych wód Zatoki. Mierzeja podzielona jest między terytorium Polski i Federacji Rosyjskiej (część wschodnia).

Mierzeja (oprócz niewielkiej zachodniej części) jest słabo zurbanizowana i praktycznie niezindustrializowana. Wszystkie miejscowości położone w jej polskiej części (oprócz Gdańska) były niegdyś wioskami rybackimi, a obecnie są miejscowościami wypoczynkowymi.

Granice obszaru projektowanego planu zostały przedstawione na mapach, stanowiących załączniki do opracowania.

Teren w granicach projektowanego planu jest praktycznie płaski, pomijając skarpe przebiegającą przy północnej granicy opracowania. Teren położony jest na wysokości od około -0,5 do około 3,85 m n.p.m. Wyraźnie w rzeźbie terenu zaznacza się spadek terenu (skarpa) przebiegająca przy północnej granicy opracowania.

Według objaśnień do Szczegółowej Mapy Geologicznej Polski (arkusz Nowy Dwór Gdański), obszar projektowanego planu położony jest w obrębie równiny deltowej. Północny fragment obszaru (obejmujący skarpe oraz fragment drogi wojewódzkiej 501) został znacząco przekształcony.

Żuławy Wiślane są płaską równiną deltową opadającą nieznacznie ku północy i północnemu wschodowi. Maksymalne deniwelacje wynoszą 4,8 m. Wysokości w obrębie równiny deltowej wynoszą od -1,2 m p.p.m. do 3,6 m n.p.m. Na całej delcie istnieje system bardzo niskich (do 1 m wysokości względnej) krętych wałów, znaczących koryta dawnych odnóg Wisły.

Powierzchniowo zalegają utwory czwartorzędowe, reprezentujące holocen. Są to mułki, miejscami z domieszką piasków i iłów (mady) oraz ily i mułki rzeczne.

Pokrywą glebową tworzą mady (gleby powstałe w wyniku nagromadzenia się materiału niesionego przez wody i akumulowanego w wyniku wytracania energii wody. Zasadniczą cechą mad jest obecność w profilu naprzemianległych warstw o różnym składzie granulometrycznym; Poszczególne warstwy mogą cechować się skrajnie różnym składem granulometrycznym lub zbliżonym). Mapa glebowo – rolnicza, udostępniona przez Urząd Marszałkowski województwa pomorskiego, stanowi załącznik nr 4 do opracowania.

Według studium uwarunkowań i kierunków zagospodarowania przestrzennego gminy Stegna oraz mapy sozologicznej, w granicach projektowanego planu nie ma udokumentowanych złóż surowców naturalnych.

3.1.2. Wody powierzchniowe i podziemne oraz ich jakość

Układ hydrograficzny Żuław Wiślanych charakteryzuje się dominacją elementów antropogenicznych. Tworzy go bardzo gęsta sieć kanałów i rowów melioracyjnych powiązanych z główną osią Szkarpawy, jednym z dawnych ujściowych ramion Wisły o długości ok. 27 km i szerokości koryta od 20 do 50 m, uchodzącej do Zalewu Wiślanego. Obecnie Szkarpawa, całkowicie odizolowana obwałowaniami na całej długości koryta od swojej bezpośredniej zlewni, odprowadza autochtoniczne wody z polderów Żuław Wielkich swoimi prawymi dopływami: Tugą, Linawą i Kanałem Panieńskim.

Odptyw wody z polderów odbywa się w sposób wymuszony, dzięki urządzeniom hydrotechnicznym. Cały obszar odwadniany jest w kierunku wschodnim do Zalewu Wiślanego.

W granicach projektowanego planu nie ma większych powierzchniowych obiektów hydrograficznych. Znajdują się tutaj rowy melioracyjne. Obszar projektu planu graniczy z kanałem melioracji podstawowych C-Stegna. Kanał odprowadza wody w kierunku Wisły Królewieckiej, która jest odgałęzieniem Szkarpawy. Wisła Królewiecka uchodzi do Zalewu Wiślanego w pobliżu Kobylej Kępy. Należy przyjąć, że woda w rowach melioracyjnych oraz kanałach jest złej jakości.

W granicach opracowania nie prowadzono badań geologicznych ukierunkowanych na rozpoznanie poziomu wód gruntowych. Na podstawie analizy Szczegółowej Mapy Geologicznej Polski, oraz wizji w terenie, można oczekiwać płytkiego występowania wód gruntowych (0 – 2 m).

W obrębie projektowanego planu występuje jeden użytkowy poziom wodonośny. Występuje on na głębokości 5-15 m w piaskach plejstoceno-holoceni, a jego miąższość mieści się w granicach 20-40 m. Wydajność potencjalna studni czerpiących wodę z tego poziomu zmienia się od 30 do 50 m³/h.

Według Mapy Hydrogeologicznej Polski wody podziemne głównego użytkowego poziomu wodonośnego zaliczone zostały do klasy jakości II – jakość średnia.

Obszar projektowanego planu położony jest poza granicami Głównych Zbiorników Wód Podziemnych (GZWP).

Według map opracowanych przez Prezesa Krajowego Zarządu Gospodarki Wodnej, obszar projektowanego planu nie znajduje się w obszarze szczególnego zagrożenia powodzią (obszarem szczególnego zagrożenia powodzią jest m.in. obszar, na którym prawdopodobieństwo wystąpienia powodzi jest średnie i wynosi raz na 100 lat).

Obszar projektowanego planu nie obejmuje swoimi granicami jednolitych części wód powierzchniowych.

Obszar projektowanego planu położony jest w granicy zlewni JCWP RW200005129 (zlewnia rzeczna).

Obszar projektowanego planu położony jest w granicach jednolitej części wód podziemnych PLGW200016 stan ilościowy: dobry, stan chemiczny: dobry, ocena ryzyka nieosiągnięcia celów środowiskowych: zagrożona).

W granicach projektowanego planu nie ustalono ujęć wody.

3.1.3. Klimat

Według podziału rolniczo-klimatycznego Polski Gumińskiego (1948), obszar opracowania położony jest w dzielnicy zachodniobałtyckiej. Klimat tej dzielnicy jest klimatem morskim (wpływ Morza Bałtyckiego), charakteryzującym się małymi amplitudami temperatury, z rocznymi opadami wynoszącymi 600 mm na Żuławach Wiślanych (cień opadowy Pojezierza Kaszubskiego). Okres wegetacyjny trwa tu do 208 dni.

Według podziału Kwiecień i Tarnowskiej (1974) obszar położony jest w obrębie dwóch jednostek: krainy wybrzeża Zatoki Gdańskiej (Mierzeja Wiślana) i krainy dolnej Wisły (Żuławy Wiślane). Cecha charakterystyczną tych jednostek jest przenikanie cech kontynentalnych i morskich oraz duży udział warunków lokalnych na przebieg charakterystyk klimatycznych. Jesienią i zimą klimat wykazuje przewagę wpływów

morskich, a warunki lokalne wpływają na zmniejszoną wysokość opadów (550 mm). Zimy są tu łagodne (średnia temperatura stycznia $-1,7^{\circ}\text{C}$ w Nowym Dworze Gdańskim), lata tylko ciepłe (średnia temperatura lipca 18°C), wiosna jest chłodniejsza od jesieni o około $2,5^{\circ}\text{C}$. Występuje tu zwiększona częstotliwość wiatrów z kierunku północnego i południowego wynikająca z cyrkulacji bryzowej lub efektu bryzowego (Borowiak, 2005).

Według podziału Polski na regiony klimatyczne (Woś, 1999) obszar leży w regionie IV - Dolnej Wisły. Według Okolowicza i Martyn (1979) subregion nadwiślański, na terenie którego leży obszar charakteryzuje średnią temperaturą stycznia w granicach -2°C i średnią temperaturą lipca 17°C . Czas trwania zimy wynosi więcej niż 90 dni, zaś lata mniej niż 80 dni, co powoduje, że okres wegetacyjny nie przekracza 210 dni. Względnie rzadko pojawiają się tu dni z przymrozkami. W ogólnym zarysie na kształtowanie się klimatu tego terenu wpływ ma ocean, na oddziaływanie którego nakłada się decydujący wpływ Morza Bałtyckiego.

Według regionalizacji Trappa (2001) obszar leży w zasięgu dwóch krain: Krainy Wybrzeża Zatoki Gdańskiej oraz Krainy Żuław i Doliny Dolnej Wisły. W tej pierwszej (północna część arkusza) występuje najwyższe w Polsce usłonecznienie rzeczywiste. Liczba godzin ze słońcem w rejonie Gdańska wyraźnie przekracza 1700 godzin. Temperatura powietrza wykazuje wyraźną zmienność z zachodu na wschód. W styczniu średnia temperatura powietrza w rejonie Zalewu Wiślanego zbliża się do $-3,0^{\circ}\text{C}$ i jest wyższa niż w rejonie Gdańska. W lipcu jest odwrotnie, jest chłodniej w rejonie Zalewu Wiślanego. Występują tutaj duże prędkości wiatru, natomiast liczba dni z mgłą jest wyraźnie mniejsza. W Krainie Żuław i Doliny Dolnej Wisły występuje stosunkowo wysoka średnia roczna amplituda temperatury powietrza. W rejonie Kwidzyna jej wartości są najwyższe w całym województwie pomorskim. Wysoka jest tutaj także liczba dni mroźnych i liczba dni gorących. Sumy miesięczne i roczne opadu atmosferycznego należą do najniższych w całym województwie. Klimatyczny bilans wodny w okresie wegetacyjnym jest zdecydowanie ujemny - deficyt opadowy. Prędkość wiatru maleje z północy na południe, kraina położona jest poza głównymi szlakami gradowymi.

3.2. Struktura środowiska biotycznego

Środowisko przyrodnicze Żuław Wiślanych zostało ukształtowane przez człowieka poprzez osuszanie i likwidację porastających je przed wiekami lasów. Stan środowiska jest sztucznie utrzymywany systemem melioracyjnym. Dominują tu grunty orne i pastwiska.

Obszar projektu planu można podzielić na dwie strefy:

- strefę terenów zainwestowanych (zabudowa mieszkaniowa, zabudowa rekreacyjno-wypoczynkowa);
- strefę terenów rolnych.

Pierwsza ze stref obejmuje zachodnie tereny opracowania. Występują tutaj budynki mieszkalne oraz związane z obsługą ruchu turystycznego. Zabudowie towarzyszy zieleni urządzona lub skupiska drzew. Część terenów niezainwestowanych porośnięta jest krzewami oraz drzewami. Tereny te stanowią własność prywatną i większości są ogrodzone, przez co dostęp do nich jest utrudniony.

Druga ze stref obejmuje tereny położone głównie we wschodniej części opracowania. Użytkowanie rolne polega głównie na użytkowaniu ornym, w mniejszej skali na użytkowaniu łąkowym. Część z terenów jest ugorowana.

Urozmaiceniem biotycznym terenu są tereny wzdłuż rowów i kanałów melioracyjnych. Jednym z nich jest kanał przebiegający wzdłuż południowej granicy obszaru projektu planu (poza granicami), wzdłuż którego rosną liczne drzewa.

3.3. Krajobraz

Pojęcie krajobrazu nie jest jednoznaczne, a jego definicja różni się w zależności od dyscypliny naukowej, z punktu widzenia której to pojęcie jest rozpatrywane.

Ustawa z dnia 27 marca 2003 r. o planowaniu i zagospodarowaniu przestrzennym (t.j. Dz.U.2017.1073) krajobraz definiuje jako postrzeganą przez ludzi przestrzeń, zawierającą elementy przyrodnicze lub wytwory cywilizacji, ukształtowaną w wyniku działania czynników naturalnych lub działalności człowieka.

W ochronie przyrody i ekologii przez krajobraz rozumiemy wiele oddzielnych elementów (takich jak drzewa, pola, rzeki, budynki, drogi itd.), które razem tworzą pewną całość. Przez wielu specjalistów (m.in. architektów krajobrazu) krajobraz jest postrzegany, jako synteza środowiska przyrodniczego, kulturowego i wizualnego. Krajobraz tworzy więc całość przyrodniczo – kulturową i stanowi zasób wartości wizualno – estetycznych, powstałych w wyniku wzajemnego oddziaływania czynników przyrodniczych i antropogenicznych.

Krajobraz terenu Gminy Stegna jest bardzo zróżnicowany. Geneza powstania Mierzei Wiślanej oraz usytuowanie jej między dwoma dużymi akwenami wodnymi, wysoki stopień zalesienia przy znacznej różnorodności biologicznej decydują o wyjątkowej randze krajobrazu przyrodniczego. We wschodniej części Mierzei znajdują się punkty widokowe otwarte równocześnie na Zatokę Gdańską i Zalew Wiślany. Naturalny

krajobraz mierzei został przekształcony w związku z niezbędnym dla umocnienia wydm ich zadarnianiem i zalesianiem.

Całkowicie odmienny jest krajobraz terenów żuławskich, w obrębie których znajduje się obszar projektu planu. Środowisko przyrodnicze zostało sztucznie ukształtowane, a krajobraz rolniczej przestrzeni żuławskiej zdominowany został przez geometryczny system melioracyjny i drogowy, z pasmowymi zadrzewieniami wzdłuż rowów i kanałów oraz dróg.

Fizjonomię krajobrazu określają przede wszystkim zasadnicze elementy morfologii terenu i sposób użytkowania gruntów. Rozpatrując ten pierwszy aspekt, podkreślić należy, że obszar projektowanego planu cechuje się mało urozmaiconą rzeźbą terenu – teren jest praktycznie płaski, pomijając kwestię skarp wzdłuż graniczącej z obszarem opracowania drogi. Rozpatrując drugi aspekt, wskazać należy, że obszar objęty projektem planu obejmuje skrajne grunty miejscowości Stegna. W granicach opracowania znajduje się zabudowa mieszkaniowa oraz letniskowa. Część terenów wykorzystywana jest rolniczo lub stanowi kilkuletnie ugory. Elementem mającym wpływ na postrzeganie przestrzeni jest dość licznie występująca w granicach opracowania zieleń wysoko, która towarzyszy zabudowie lub rośnie wzdłuż rowu przebiegającego przy południowej granicy opracowania.

Z terenów opracowania rozciągają się tzw. dalekie widoki w kierunku południowym na rozległe, otwarte tereny rolnicze. W oddali widać elektrownie wiatrowe.

Prezentację krajobrazu oraz istniejącej w granicach opracowania zabudowy, stanowią załączone zdjęcia.

W „Studium ochrony krajobrazu województwa pomorskiego” (dr hab. Mariusz Kistowski, dr inż. Bogna Lipińska, mgr Barbara Korwel – Lejkowska), wykonanym w 2005 roku na zlecenie Samorządu Województwa Pomorskiego, krajobraz w rejonie obszaru projektowanego planu (plansza graficzna „Zintegrowana ocena wartości zasobów krajobrazowych województwa pomorskiego traktująca równoważnie wartości makro i mikroprzestrzenne na tle granic powiatów i gmin”) został oceniony w 10 stopniowej skali (gdzie 1 oznacza niską wartość zasobów krajobrazowych, a 10 wybitną wartość zasobów krajobrazowych) na 2 (umiarkowana wartość zasobów krajobrazowych).

Obszar objęty projektem planu położony jest poza granicami obszarowych from ochrony przyrody ustanowionych w celu ochrony krajobrazu (parki krajobrazowe,

obszary chronionego krajobrazu, zespoły przyrodniczo- krajobrazowe). Obszar położony jest jednak w otulinie parku krajobrazowego.

3.4. Stopień przekształcenia obszaru projektu planu w wyniku działalności człowieka

Obszar objęty projektowanym planem obejmuje swoimi granicami skrajne tereny miejscowości Stegna. W granicach opracowania wyróżnić można:

- strefę terenów zainwestowanych (zabudowa mieszkaniowa, zabudowa rekreacyjno-wypoczynkowa), obejmującą zachodnią część obszaru projektu planu;
- strefę terenów rolnych (z pojedynczą zabudową mieszkaniową), obejmującą wschodnią część opracowania; użytkowanie rolne polega głównie na utrzymaniu gruntów ornych.

Wzdłuż północnej granicy opracowania, a na odcinku około 120 m, w granicach opracowania, przebiega droga wojewódzka 501.

Przez obszar opracowania przebiegają linie energetyczne średniego napięcia.

W granicach opracowania funkcjonują rowy melioracyjne.

3.5. Stan powietrza atmosferycznego

W granicach opracowania, oraz w jego bezpośrednim sąsiedztwie, nie ma istotnych źródeł zanieczyszczenia powietrza.

Aktualny stan zanieczyszczenia atmosfery na terenie gminy Stegna (pismo Wojewódzkiego Inspektoratu Ochrony Środowiska w Gdańsku z września 2017 r.) przedstawia się następująco (podane stężenia są stężeniami średniorocznymi; dopuszczalne poziomy substancji w powietrzu określone zostały na podstawie Rozporządzenia Ministra Środowiska z dnia 24 sierpnia 2012 r. w sprawie poziomów niektórych substancji w powietrzu):

- SO₂: 5 µg/m³ – dopuszczalny poziom substancji w powietrzu ze względu na ochronę roślin wynosi 20 µg/m³;
- NO₂: 10 µg/m³ – dopuszczalny poziom substancji w powietrzu ze względu na ochronę zdrowia ludzi wynosi 40 µg/m³;
- Pył zawieszony PM10: 15 µg/m³ dopuszczalny poziom substancji w powietrzu ze względu na ochronę zdrowia ludzi wynosi 40 µg/m³;

- Pył zawieszony PM_{2,5}: 11 µg/m³ dopuszczalny poziom substancji w powietrzu ze względu na ochronę zdrowia ludzi wynosi 20 µg/m³;
- C₆H₆: 2 µg/m³ – dopuszczalny poziom substancji w powietrzu ze względu na ochronę zdrowia ludzi wynosi 5 µg/m³;
- Pb: 0,1 µg/m³ – dopuszczalny poziom substancji w powietrzu ze względu na ochronę zdrowia ludzi wynosi 0,5 µg/m³;
- Cd: 0,0005 µg/m³ – dopuszczalny poziom substancji w powietrzu ze względu na ochronę zdrowia ludzi wynosi 5 ng/m³;
- C₂₀H₁₂: 0,001 µg/m³ – dopuszczalny poziom substancji w powietrzu ze względu na ochronę zdrowia ludzi wynosi 1 ng/m³;
- CO: 500 µg/m³ – nie normowany w ujęciu rocznym;
- O₃: 60 µg/m³ – nie normowany w ujęciu rocznym.

Stan powietrza atmosferycznego należy ocenić jako dobry – średnioroczne stężenia substancji w powietrzu nie zostały przekroczone, ani nie zbliżyły się do granicy przekroczeń.

3.6. Klimat akustyczny

Wartości dopuszczalnych poziomów dźwięku (równoważnych, oznaczonych jako L_{Aeq}) w środowisku określa Rozporządzenie Ministra Środowiska z dnia 14 czerwca 2007 r. w sprawie dopuszczalnych poziomów hałasu w środowisku (Dz.U.2014.112 j.t.). Polskie wymagania prawne w zakresie ochrony środowiska przed hałasem odnoszą się osobno do dwóch pór doby:

- 16 godzin w porze dziennej, w przedziale 6.00 – 22.00;
- 8 godzin w porze nocnej, w przedziale 22.00 – 6.00.

Wartości poziomów dopuszczalnych są zależne od funkcji urbanistycznej, jaką spełnia dany teren. Dla terenów wymagających intensywnej ochrony przed hałasem określone są najniższe poziomy dopuszczalne, natomiast dla terenów gdzie ochrona przed hałasem nie jest zagadnieniem krytycznym poziomy dopuszczalne są najwyższe. Przyjęta podstawa kategoryzacji terenów – jego funkcja urbanistyczna – jednoznacznie wskazuje na ścisłe związki między ochroną środowiska przed hałasem, a zagospodarowaniem przestrzennym. Z rozporządzenia wynika, że dopuszczalne poziomy hałasu w środowisku wyznaczone są głównie na terenach o funkcji mieszkaniowej (istniejącej samodzielnie lub towarzyszącej np. usługom rzemieślniczym) oraz na terenach, które podlegają szczególnej ochronie przed hałasem (tereny szpitali, zabudowy związanej ze stałym lub czasowym pobytem dzieci, domów opieki, tereny rekreacyjno – wypoczynkowe).

Na omawianym obszarze nie ma obiektów stanowiących istotne źródło uciążliwości akustycznej (np. zakłady przemysłowe, produkcyjne itp.). Źródłem hałasu jest droga wojewódzka 501, przebiegająca wzdłuż północnej granicy opracowania, a na odcinku około 120 m, w granicach opracowania. Brakuje szczegółowych danych na temat emisji hałasu z drogi. Należy założyć, że natężenie ruchu jest zmienne w zależności od pory roku (największe występuje w okresie wakacyjnym). Czynnikiem ograniczającym hałas komunikacyjny jest rondo znajdujące się na wysokości projektu planu, które wymusza ograniczenie prędkości.

3.7. Istniejące problemy ochrony środowiska istotne z punktu widzenia projektowanego planu, w tym dotyczące obszarów podlegających ochronie na podstawie ustawy z dnia 16 kwietnia 2004 r. o ochronie przyrody

W trakcie oceny oddziaływania na środowisko nie zidentyfikowano problemów istotnych z punktu widzenia ochrony środowiska oraz związanych z projektowanym planem.

3.8. Potencjalne zmiany stanu środowiska w przypadku braku realizacji projektowanego planu

Odstąpienie od realizacji projektowanego planu nie miałoby istotnego wpływu na zmianę stanu środowiska.

Obszar objęty projektowanym planem obejmuje swoimi granicami skrajne tereny miejscowości Stegna. W granicach opracowania wyróżnić można:

- strefę terenów zainwestowanych (zabudowa mieszkaniowa, zabudowa rekreacyjno-wypoczynkowa), obejmującą zachodnią część obszaru projektu planu;
- strefę terenów rolnych (z pojedynczą zabudową mieszkaniową), obejmującą wschodnią część opracowania; użytkowanie rolne polega głównie na utrzymaniu gruntów ornych.

4. Obszary i obiekty prawnie chronione pod względem przyrodniczym

4.1. Istniejące

Obszar objęty projektem planu położony jest poza granicami obszarowych prawnych form ochrony przyrody.

Obszar objęty projektem planu położony jest w granicach otuliny Parku Krajobrazowego Mierzeja Wiślana.

W sąsiedztwie (do 5 km) znajdują się następujące obszarowe prawne formy ochrony przyrody:

- obszar Natura 2000 Zalew Wiślany i Mierzeja Wiślana – położony w odległości około 3,2 km;
- Park Krajobrazowy Mierzeja Wiślana – położony w odległości około 3,8 km;
- obszar chronionego krajobrazu Rzeki Szkarpany – położony w odległości około 4,2 km;
- rezerwat przyrody Kąty Rybackie – położony w odległości około 4,5 km.

Prawne formy ochrony przyrody zostały przedstawione na załączonej mapie topograficznej w skali 1:50 000.

W granicach projektowanego planu nie ma pomników przyrody.

Obszar Natura 2000 Zalew Wiślany i Mierzeja Wiślana

Obszar proponowany do utworzenia, wytypowany na podstawie Dyrektywy Rady 92/43/EWG w sprawie ochrony siedlisk przyrodniczych oraz dzikiej fauny i flory (tzw. Dyrektywy Siedliskowej), proponowany do ustanowienia w celu ochrony siedlisk przyrodniczych (ekosystemów) z załącznika I, oraz populacji i siedliska roślin i zwierząt (poza ptakami) z załącznika II Dyrektywy.

Do momentu odmowy zatwierdzenia przez Komisję Europejską zgłoszonego obszaru Natura 2000, jest on traktowany tak jak wyznaczony obszar Natura 2000.

Ostoja zajmuje powierzchnię 40862.31 ha i obejmuje polską część płytkiego (2,3 m średnio) zalewu przymorskiego, o słonawej wodzie, wraz z Mierzeją Wiślaną oddzielającą go od Bałtyku oraz wąski pas depresyjnych najczęściej terenów lądowych, przylegających od strony południowej do Zalewu, będących w przeszłości częścią jego wód. Do Zalewu wpada wiele rzek: kilka ramion Wisły, Elbląg, Bauda, Pasłęka oraz duża liczba pomniejszych rzek i strumieni. Szybkie zmiany poziomu wody

w zalewie dochodzą w ciągu dnia do 1,5 m. Przy brzegach zbiornika rozciągają się rozległe płyty szuwarów, osiagające szerokość kilkuset metrów. Występują w postaci 1-2 pasów, równoległych do brzegu. W zalewie występuje bogata roślinność zanurzona.

W skład ostoi wchodzi również półwyspowy fragment Mierzei Wiślanej od miejscowości Kąty Rybackie do granicy państwa. Mierzeja jest młodym tworem geologicznym powstałym na skutek wzajemnego oddziaływania wód morskich niosących materiał pochodzący z abrazji wybrzeży klifowych i wód śródlądowych (Wisły) niosących ze sobą piaski a także działalności wiatru. W rzeźbie terenu Mierzei można wyróżnić strefę piaszczystej plaży nadmorskiej oraz równoległy do niej pas wydm białych i wydm brązowych. Wały wydmowe są wysokie, mają nieregularne kształty i stoki o stromych zboczach, co sprawia, że krajobraz Mierzei jest niezwykle dynamiczny. Odmienny charakter ma nizina przylegająca do Zalewu Wiślanego. Większość terenu mierzei (80%) pokrywa las. Są to głównie acydofilne dąbrowy i bór nadmorski, a w obniżeniach terenu - brzeziny bagienne i olsy. Lokalnie w zagłębieniach między wydmami wykształciły się torfowiska wysokie i przejściowe. W pasie przylegającym do Zalewu Wiślanego występują zbiorowiska roślinności nawydmowej.

Łącznie zidentyfikowano tu 17 rodzajów siedlisk z Załącznika I Dyrektywy Rady 92/43/EWG oraz 11 gatunków roślin i zwierząt wymienionych z załączniku II do dyrektywy 92/43/EWG.

Zgodnie z art. 33 ust 1 Ustawy z dnia 16 kwietnia 2004 roku o ochronie przyrody zabrania się podejmowania działań mogących, osobno lub w połączeniu z innymi działaniami, znacząco negatywnie oddziaływać na cele ochrony obszaru Natura 2000, w tym w szczególności:

- pogorszyć stan siedlisk przyrodniczych lub siedlisk gatunków roślin i zwierząt, dla których ochrony wyznaczono obszar Natura 2000 lub
- wpłynąć negatywnie na gatunki, dla których ochrony został wyznaczony obszar Natura 2000, lub
- pogorszyć integralność obszaru Natura 2000 lub jego powiązania z innymi obszarami.

Jeżeli przemawiają za tym konieczne wymogi nadrzędnego interesu publicznego, w tym wymogi o charakterze społecznym lub gospodarczym, i wobec braku rozwiązań alternatywnych, właściwy miejscowo regionalny dyrektor ochrony środowiska, a na obszarach morskich - dyrektor właściwego urzędu morskiego, może zezwolić na realizację planu lub działań, mogących znacząco negatywnie oddziaływać na cele ochrony obszaru Natura 2000, zapewniając wykonanie kompensacji przyrodniczej niezbędnej do zapewnienia spójności i właściwego funkcjonowania sieci obszarów

Natura 2000. W przypadku gdy znaczące negatywne oddziaływanie dotyczy siedlisk i gatunków priorytetowych, zezwolenie, o którym mowa w ust. 1, może zostać udzielone wyłącznie w celu:

- ochrony zdrowia i życia ludzi;
- zapewnienia bezpieczeństwa powszechnego;
- uzyskania korzystnych następstw o pierwszorzędym znaczeniu dla środowiska przyrodniczego;
- wynikającym z koniecznych wymogów nadrzędnego interesu publicznego, po uzyskaniu opinii Komisji Europejskiej

Należy podkreślić, że przywołane zakazy nie dotyczą tylko terenów w granicach obszarów Natura 2000, ale odnoszą się również do działań podejmowanych również poza granicami obszarów Natura 2000.

Park Krajobrazowy Mierzeja Wiślana

Park Krajobrazowy „Mierzeja Wiślana” powołano na mocy Uchwały Nr VI/51/85 Wojewódzkiej Rady Narodowej w Elblągu z dnia 26 kwietnia 1985 r. w sprawie utworzenia parków krajobrazowych oraz obszaru krajobrazu chronionego na terenie województwa elbląskiego. Obszar ten objęto ochroną prawną w celu zachowania unikatowych w skali kraju walorów przyrodniczych, kulturowych, historycznych i krajobrazowych. Park obejmuje wschodni fragment Mierzei Wiślanej z ciągami wydm porośniętych nadmorskim borem sosnowym, miejscami kwaśnym borem mieszanym, a w zagłębieniach międzywydmowych, oprócz torfowisk przejściowych, nierzadkie są płaty brzeziny bagiennej. Park położony jest na terenie 2 gmin - Krynica Morska i Sztutowo w powiecie Nowy Dwór Gdański. Powierzchnia Parku wynosi 4 410 ha, natomiast powierzchnia otuliny, zabezpieczającej go przed wpływem szkodliwych czynników stanowi 22 703 ha.

Najważniejsze walory krajobrazowe Parku stanowią piękne, piaszczyste plaże oraz występujący na ich zapleczu wał wydmy przedniej, a także mozaika terenu o dużej dynamice rzeźby. Na szczególną uwagę zasługuje obecność potężnych wałów wydmy oraz wilgotnych obniżeń pomiędzy nimi. Cenny element krajobrazu tworzą też zróżnicowane morfologicznie wybrzeża Zalewu Wiślanego – od niskich brzegów porośniętych szuwarami, po wysokie klify wydmy oraz rozległe i piękne widoki poprzez Zalew na strefę krawędziową Wysoczyzny Elbląskiej, a także mały udział terenów zainwestowanych. Z ogromnym zróżnicowaniem geomorfologicznym związane są bogate walory przyrodnicze, przejawiające się różnorodnością siedlisk roślinności oraz bogactwem flory i fauny.

Mierzeja Wiślana ma kształt szerokiego łuku (piaszczysty wał wydmy), ciągnącego się od Sopotu na zachodzie do Półwyspu Sambijskiego na wschodzie. Szerokość mierzei waha się od ok. 500m w okolicach Krynicy Morskiej do ok. 2,5km w pobliżu Stegny. Cały obszar wydmy pokryty jest lasem sosnowym, dzięki któremu wydmy zostały unieruchomione. Mierzeja Wiślana powstała w wyniku odkładania się materiału piaszczystego. Najpierw materiał ten wyłonił się ponad powierzchnię wody w postaci łąwicy z łańcuchem wysepek, które zostały później połączone w jedną całość, tworząc półwysep. Mierzeja jest skutkiem pracy prądów i fal morskich, a po wyłonieniu ponad poziom morza terenem działalności wiatrów (procesów eolicznych).

Mierzeja jest pasmem wydmy, najwyższe wzniesienie to Wielbłądzi Garb (49,5m.n.p.m.). W rzeźbie terenu Mierzei Wiślanej jako główny czynnik krajobrazowy można przyjąć cztery strefy:

- strefę piaszczystej plaży nadmorskiej o średniej szerokości ok. 70 m,
- strefę tzw. wydmy przedniej (białej) o szerokości 1-20 m,
- strefę tzw. wydmy szarych (pagórków wydmy) o szerokości max. 80 m,
- strefę tzw. wydmy brunatnych (zalesionych) o bardzo zmiennej szerokości.

Charakterystyczne są zatem dla Mierzei szerokie, piaszczyste plaże z kompleksem wydmy-leśnym.

Żuławy Wiślane to delta największej polskiej rzeki. Jest to forma o trójkątnym kształcie, z wierzchołkiem skierowanym na południe. Dzisiejsze ukształtowanie powierzchni delty jest wynikiem całego szeregu nakładających się procesów, przy czym decydujący wpływ wywarło nagromadzenie się (akumulacja) osadów rzecznych.

Żuławy Wiślane są najniższym regionem w Polsce, którego znaczną część zajmują tereny depresyjne. Obszary te powstały wskutek odcięcia dna Zalewu Wiślanego przez osady rzeczne, a następnie osuszenia rozlewisk wodnych. Tereny depresyjne zajmują tu ok. 30% powierzchni, a najniższe położone miejsce znajduje się w miejscowości Raczki Elbląskie na wysokości 1,8m.p.p.m.

Od wieków krajobraz Żuław współtworzy człowiek. Koniec XII w. to rozpoczęcie systematycznego osuszania tego terenu. Współczesny krajobraz Żuław to bezleśna, prawie płaska powierzchnia, pocięta licznymi, regularnymi kanałami odprowadzającymi wodę. Lokalnie spotyka się tutaj sztucznie usypane wzniesienia (tzw. terpy), zajęte zazwyczaj przez zabudowania gospodarcze, a w zachodniej części otuliny również wyniesienia pochodzenia naturalnego. Znaczną część delty (ponad 25%) stanowią obszary depresyjne, leżące poniżej poziomu morza.

Strefę ochronną dla Parku stanowią tereny przylegające bezpośrednio do jego granic: od zachodu jest to pozostała część Mierzei do ujścia Wisły oraz przylegająca do niej

i do południowej lądowej granicy Parku część Żuław. Otulina sięga na południu do rzeki Szarpawy i biegnie jej północnymi wałami.

W granicach parku obowiązują zakazy wprowadzone uchwałą nr 261/XXIV/16 Sejmiku Województwa Pomorskiego z dnia 25 lipca 2016 r. o zmianie uchwały Sejmiku Województwa Pomorskiego w sprawie Parku Krajobrazowego „Mierzeja Wiślana”. Ze względu na fakt, że obszar projektu panu leży poza granicami parku, zrezygnowano z ich szczegółowego przywoływania.

Obszar objęty projektem planu położony jest w otulinie parku. Otulina parku nie jest prawną formą ochrony przyrody – stanowi jedynie strefę ochronną. Wyznacza się ją indywidualnie w celu zabezpieczenia właściwej formy ochrony przyrody przed zagrożeniami zewnętrznymi, wynikającymi z działalności człowieka. Na terenie otuliny nie ma konkretnie sprecyzowanych zakazów dotyczących działalności, a ocenie jedynie podlega wpływ podejmowanych działań na przedmiot ochrony.

Obszar Chronionego Krajobrazu Rzeki Szarpawy

OCHK Rzeki Szarpawy utworzono na mocy Rozporządzenia Wojewody Elbląskiego w 1983 r. (Dziennik Urzędowy Woj. Elbląskiego z 1985 r. Nr 10, poz. 60, zmieniony przez Dz. Urz. Woj. Elbląskiego z 1997 Nr 7, poz. 43; Rozporządzenie Nr 21 Wojewody Warmińsko-Mazurskiego z dnia 14 kwietnia 2003 r.; Rozporządzenie Nr 5/05 Wojewody Pomorskiego z dnia 24 marca 2005 r.). Zajmuje on teren o powierzchni 4 296,00 ha w granicach gmin Stegna, Sztutowo i Nowy Dwór Gdański. Obszar chroni krajobraz rzeki Szarpawy (jedno z ramion deltowych Wisły) wraz z układem wałów przeciwpowodziowych i polderów żuławskich.

Obszar obejmuje dolinę rzeki Szarpawy, płynącej równoleżnikowo przez centralną część stegieńskich Żuław Wiślanych i dzielącej go na dwie części. Przebiega od doliny Wisły na zachodzie (Przekop Wisły w rejonie śluzy Gdańska Głowa), poprzez wąskim pasem międzywała Szarpawy, rozrzerzając się w części wschodniej na znaczną część terenu delty ujściowej Szarpawy do Zalewu Wiślanego.

Na obszarze tym zostały zminimalizowane powierzchnie stref brzegowych wód powierzchniowych i ograniczone do minimum możliwości migracji organizmów, utrzymując relatywnie silne powiązania lokalne i znacznie słabsze regionalne. Obszar ten wymaga czynnych działań rekultywacyjnych, rewaloryzacyjnych i restytucyjnych podnoszących ich rangę funkcjonalną w strukturze ekologicznej przestrzeni gminy.

Zgodnie z ustawą o ochronie przyrody, obszar chronionego krajobrazu obejmuje tereny chronione ze względu na wyróżniający się krajobraz o zróżnicowanych ekosystemach,

wartościowe ze względu na możliwość zaspokajania potrzeb związanych z turystyką i wypoczynkiem lub pełnią funkcję korytarzy ekologicznych.

W granicach obszaru obowiązują zakazy oraz regulacje wprowadzone Uchwałą Nr 259/XXIV/16 Sejmiku Województwa Pomorskiego z dnia 25 lipca 2016 r. w sprawie obszarów chronionego krajobrazu w województwie pomorskim. Ze względu na fakt, że obszar objęty projektem planu znajduje się poza granicami ochk, zrezygnowano z ich przywoływania w niniejszym opracowaniu.

Rezerwat przyrody Kąty Rybackie

Rezerwat został utworzony na podstawie zarządzenia MLiPD z dnia 28.09.1957 r., w celu zachowania i ochrony naturalnego miejsca lęgowego kormorana czarnego *Phalacrocorax carbo* i czapli siwej *Ardea cirenea*. Obszar znajduje się na terenie gminy Sztutowo, w Kątach Rybackich (Nadleśnictwo Elbląg, Leśnictwo Kąty Rybackie). Powodem objęcia ochroną konfliktowego dziś gatunku była jego bardzo niska liczebność i zagrożenie wyginięciem. Wielkość europejskiej i polskiej populacji kormorana zmieniała się na przestrzeni wieków. Ptak ten prawie zawsze był traktowany jako szkodnik rybacki. W rezultacie w wielu krajach wytępiono go doszczętnie, a liczebność w całej Europie spadła do tego stopnia, że w latach 40-tych XX wieku stał się gatunkiem rzadkim. Od tego momentu podjęto działania ochronne i kormoran zwiększał swoją liczebność i zasięg.

Gniazdowanie kormoranów na Mierzei Wiślanej odnotowano już w drugiej połowie XIX w. Duża kolonia mieściła się w okolicach Przebrna, a po jej zniszczeniu ptaki przeniosły się w sąsiedztwo Kątów Rybackich. Pod koniec XIX w. i ta kolonia przestała istnieć, najprawdopodobniej ze względu na prześladowania ze strony ludzi. Ptaki powróciły na Mierzeję pod koniec lat 40-tych XX w. Na początku gnieździły się tu tylko czaple, później dołączyły kormorany. W 1957 r. utworzono tu rezerwat ornitologiczny o pow. 10,79 ha.

W 1959 r. kolonia liczyła 117 par kormoranów. Obecnie jest to największa kolonia tego gatunku w Polsce i jedna z większych w Europie.

W związku z tym, że w ostatnich latach kolonia przesunęła się w kierunku zachodnim, wychodząc poza granice rezerwatu, w czerwcu 2000 r. powiększono powierzchnię rezerwatu do 102,54 ha, dodając do niego otulinę o pow. 62,86 ha.

W 2009 r. gniazdowało tu 8900 par kormorana. Obecnie liczebność ptaków z roku na rok spada, w roku 2015 było tu ok. 6500 par lęgowych.

Rezerwat stanowi niewątpliwie jedną z największych atrakcji przyrodniczych w naszym kraju.

W granicach rezerwatu obowiązują zakazy określone w ustawie o ochronie przyrody. Ze względu na położenie obszaru projektu planu poza granicami rezerwatu przyrody, zrezygnowano z ich szczegółowego przywoływania w niniejszym opracowaniu.

4.2. Projektowane

Według studium uwarunkowań i kierunków zagospodarowania przestrzennego gminy Stegna, obszar projektu planu graniczy z projektowanym użytkowaniem ekologicznym „Stegieńskie Nenufary”. Zakładanym celem utworzenia użytku ekologicznego jest zachowanie roślinności wodno-szuwarowej śródpolnych starorzeczy oraz bogatego stanowiska grążela żółtego.

W obecnym stanie prawnym ustanowienie użytku ekologicznego następuje w drodze uchwały rady gminy.

5. Prognoza i ocena skutków realizacji ustaleń projektu zmiany planu

5.1. Etap inwestycyjny

Projekt planu przewiduje wprowadzenie nowych funkcji inwestycyjnych. W opracowaniu ekofizjograficznym wskazano, że obszar opracowania (podobnie jak cały obszar Żuław Wiślanych) charakteryzuje się słabymi warunkami dla celów inwestycyjnych. W podłożu należy spodziewać się występowania mało nośnych gruntów. Według objaśnień do mapy geologicznej, głębokość występowania pierwszego zwierciadła wody wynosi 0 - 2 m. Teren zagrożony jest lokalnym podtapianiem. Z drugiej strony wskazano, że teren został częściowo zainwestowany i obejmuje swoimi granicami skrajne tereny miejscowości Stegna, a sam autor opracowania ekofizjograficznego jest zwolennikiem rozwoju zainwestowania wokół istniejących miejscowości, jako alternatywy do przeznaczania pod zainwestowanie nowych, niezagospodarowanych dotychczas terenów.

Na etapie inwestycyjnym należy spodziewać się typowych prac budowlanych, prowadzących do przekształcenia omawianego obszaru. Prace te będą miały charakter chwilowy, a w wyniku ich przeprowadzenia należy prognozować m.in.:

- przekształcenie przypowierzchniowych struktur geologicznych, związane z pracami ziemnymi wykonywanymi w celu posadowienia budynków – prace te będą ograniczone przestrzennie i czasowo; w przypadku terenów o mało korzystnych uwarunkowaniach fizjograficznych dla zagospodarowania terenu, należy liczyć się z koniecznością osuszenia terenu i wzmocnieniem gruntu;
- likwidację aktualnej roślinności w miejscu posadowienia nowych budynków oraz budowy dróg dojazdowych i ciągów pieszo – jezdnych; likwidacji ulegnie głównie roślinność o niskich walorach przyrodniczych (tereny rolne, tereny częściowo zainwestowane); w niektórych miejscach należy spodziewać się wycinki drzew, w tym również ich skupisk;
- zmianę krajobrazu w wyniku wprowadzenia nowej zabudowy;
- utratę zasobów glebowych – gruntów rolnych, w tym należących głównie do wysokich klas bonitacji (RII, RIIB, ŁII, ŁIII).

Na etapie inwestycyjnym należy spodziewać się zwiększonej emisji hałasu oraz spalin, spowodowanej ruchem sprzętu budowlanego. Okresowe uciążliwości środowiskowe, związane z procesem inwestycyjnym, nie podlegają normowaniu w przepisach dotyczących ochrony środowiska. Niemniej jednak inwestor powinien dążyć do ich maksymalnego ograniczania.

Etap inwestycyjny będzie wiązać się z wytwarzaniem odpadów (przede wszystkim pochodzących z budowy), które muszą być zbierane w sposób selektywny, a następnie zagospodarowywane zgodnie z obowiązującymi przepisami. Aspekt ten nabiera w ostatnim okresie coraz większego znaczenia, biorąc pod uwagę coraz częściej wykrywane nielegalne wysypiska odpadów pochodzących z budowy. Powszechnie jest również spalanie odpadów, bezpośrednio po ich wytworzeniu.

Prace na etapie inwestycyjnym będą prowadzone poza granicami obszarowych prawnych form ochrony przyrody.

5.2. Etap funkcjonowania – ujęcie według elementów środowiska

Oddziaływanie na powierzchnię ziemi

Oddziaływanie na powierzchnię ziemi będzie ograniczone terytorialnie i przejawiać się będzie głównie przez wydeptywanie oraz rozjeżdżanie terenów. Projekt planu nie wprowadza funkcji o ponadprzeciętnym oddziaływaniu na powierzchnię ziemi (np. tereny eksploatacji kopalni).

Oddziaływanie na wody powierzchniowe i podziemne

Proponowane w projekcie planu funkcje terenu charakteryzują się niskim oddziaływaniem na wody powierzchniowe i podziemne.

W zakresie zaopatrzenia w wodę projekt planu przewiduje podłączenie do sieci wodociągowej połączonej z układem gminnej sieci wodociągowej. Zaproponowane rozwiązanie nie budzi zastrzeżeń.

W zakresie odprowadzania ścieków projekt planu przewiduje obowiązek podłączenie do sieci kanalizacji sanitarnej połączonej z układem gminnej sieci kanalizacji sanitarnej. W przypadku braku dostępu do istniejącej sieci kanalizacji sanitarnej dopuszcza się stosowanie rozwiązań czasowych do czasu powstania systemu kanalizacji sanitarnej poprzez gromadzenie ścieków w szczelnych, atestowanych, bezodpływowych zbiornikach na nieczystości ciekłe i ich wywóz do oczyszczalni ścieków, przy czym w planie zapisano, że rozwiązania czasowe winny spełniać wymagania w zakresie ochrony środowiska. Zaproponowane w projekcie planu rozwiązanie w zakresie gospodarki ściekowej jest typowe i często stosowane w Polsce. Pozytywnie należy ocenić brak możliwości stosowania przydomowych oczyszczalni ścieków (ze względu na mało korzystne stosunki gruntowo – wodne na obszarze opracowania).

Projekt planu wprowadza szereg obostrzeń w zakresie odprowadzania wód opadowych i roztopowych:

- z dachów obiektów kubaturowych – lokalne odprowadzenie na terenie działki do gruntu lub do systemu kanalizacji deszczowej, gromadzenie części wód opadowych w celu późniejszego wykorzystania do nawodnienia trawników, zieleńców lub do prac porządkowych,
- z dróg publicznych - do systemu kanalizacji deszczowej,
- z nawierzchni nieprzepuszczalnych na terenach zabudowy usługowej (dróg wewnętrznych, placów, parkingów itp.) – wody należy ująć w lokalny system kanalizacji deszczowej wyposażonej w niezbędne urządzenia podczyszczające, odprowadzenie do systemu kanalizacji deszczowej lub rowów zgodnie z obowiązującymi przepisami,
- dla terenów wymagających wyposażenia w urządzenia do oczyszczania wód opadowych i roztopowych obowiązuje lokalizacja urządzeń podczyszczających na terenie inwestycji,
- wszystkie podłączenia kanałów deszczowych do wód powierzchniowych należy wyposażyć w separatory dostosowane do ilości i rodzaju zanieczyszczeń,
- należy minimalizować ilość nawierzchni szczelnych na rzecz ażurowych w celu ograniczenia ilości wód deszczowych, nie dotyczy nawierzchni chroniących grunt przed zanieczyszczeniem.

Zaproponowane rozwiązanie nie budzą zastrzeżeń.

W Planie gospodarowania wodami na obszarze dorzecza Wisły, który został zatwierdzony na posiedzeniu Rady Ministrów w dniu 22 lutego 2011 roku przez Prezesa Rady Ministrów określono cele środowiskowe. Zostały one wymienione w rozdziale 8 Planu. W przypadku wód powierzchniowych cele te zostały oparte głównie na wartościach granicznych poszczególnych wskaźników fizyko-chemicznych, biologicznych i hydromorfologicznych określających stan ekologiczny wód powierzchniowych oraz wskaźników chemicznych świadczących o stanie chemicznym wody. W przypadku wód podziemnych cele środowiskowe zostały określone kryteriami stanu chemicznego oraz ilościowego.

Realizacja ustaleń projektowanego planu nie jest sprzeczna z celami środowiskowymi ustalonymi w planie gospodarowania wodami na obszarze dorzecza Wisły i nie wpłynie negatywnie na ich realizację.

Oddziaływanie na stan powietrza

Proponowane w projekcie planu funkcje terenu charakteryzują się niskim oddziaływaniem na stan powietrza atmosferycznego.

Generalnie zabudowa mieszkaniowa i towarzysząca jej nieuciążliwa zabudowa usługowa, nie stanowią zagrożenia (pod warunkiem braku nielegalnego spalania odpadów w paleniskach domowych).

Projekt planu w zakresie zaopatrzenia w energię ciepłą przewiduje zaopatrzenie z indywidualnych nieemisyjnych lub niskoemisyjnych źródeł ciepła.

Należy jednak podkreślić aktualny dobry stan zanieczyszczenia powietrza – średnioroczne stężenia substancji w powietrzu nie zostały przekroczone (nawet nie zbliżyły się do granicy przekroczeń).

Realizacja ustaleń projektu planu nie powinna przyczynić się do znaczącego wzrostu natężenia ruchu drogowego. W zakresie komunikacyjnych zanieczyszczeń powietrza prognozuje się jednostkowy spadek emisji zanieczyszczeń przez pojazdy samochodowe, będący efektem proekologicznych zmian na rynku motoryzacyjnym. Ten czynnik będzie jednak niezależny od ustaleń projektu planu.

Oddziaływanie na klimat akustyczny

Proponowane w projekcie planu funkcje terenu charakteryzują się niskim lub umiarkowanym oddziaływaniem na klimat akustyczny.

W zakresie ochrony przed hałasem i wibracjami projekt planu wprowadza następujące ustalenia:

- dopuszczalne poziomy hałasów w środowisku regulują przepisy szczegółowe zgodnie z obowiązującym systemem prawa, i tak:
 - na terenach zabudowy mieszkaniowo-usługowej (MU) - obowiązuje dopuszczalny poziom hałasu w środowisku jak dla terenów mieszkaniowo-usługowych,
 - na terenach zabudowy mieszkaniowej jednorodzinnej i zabudowy usługowej z zakresu turystyki i wypoczynku (MN/UT) - obowiązuje dopuszczalny poziom hałasu w środowisku jak dla danego rodzaju terenu określonego w przepisach odrębnych,
- należy stosować rozwiązania techniczne zapewniające dotrzymanie standardów natężenia dźwięków wewnątrz pomieszczeń przeznaczonych na stały pobyt ludzi,
- na terenach w sąsiedztwie ciągów komunikacyjnych, ustala się:
 - obiekty budowlane wraz ze związanymi z nimi urządzeniami budowlanymi należy, biorąc pod uwagę przewidywany okres

użytkowania, projektować i budować w sposób zapewniający spełnienie wymagań dotyczących ochrony przed hałasem i drganiami,

- o dopuszcza się sytuowanie pomieszczeń przeznaczonych na pobyt ludzi pod warunkiem zastosowania środków technicznych zapewniających dotrzymanie poziomów hałasu ustalonych w przepisach odrębnych.

Zaproponowane regulacje nie budzą zastrzeżeń.

Na omawianym obszarze nie ma obiektów stanowiących istotne źródło uciążliwości akustycznej (np. zakłady przemysłowe, produkcyjne itp.). Źródłem hałasu jest droga wojewódzka 501, przebiegająca wzdłuż północnej granicy opracowania, a na odcinku około 120 m, w granicach opracowania. Brakuje szczegółowych danych na temat emisji hałasu z drogi. Należy założyć, że natężenie ruchu jest zmienne w zależności od pory roku (największe występuje w okresie wakacyjnym). Czynnikiem ograniczającym hałas komunikacyjny jest rondo znajdujące się na wysokości projektu planu, które wymusza ograniczenie prędkości.

Oddziaływanie na florę i faunę

Na etapie funkcjonowania ustaleń projektu planu nie prognozuje się istotnego oddziaływania na florę i faunę. Prace budowlane prowadzone na etapie inwestycyjnym doprowadzą do przekształcenia siedlisk przyrodniczych (głównie gruntów rolnych – w tym łąk, gruntów ornych). Na etapie funkcjonowania prognozować można jedynie intensyfikację płoszenia fauny, co nastąpi w wyniku wzrostu ilości mieszkańców.

Oddziaływanie na krajobraz

W granicach projektowanego planu nie funkcjonują przedsięwzięcia mające znaczący wpływ na walory krajobrazowe o zasięgu ponadlokalnym (np. elektrownie wiatrowe, linie napowietrzne wysokich napięć, zakłady przemysłowe z wysokimi kominami).

Projekt planu zawiera szereg zapisów kształtujących potencjalną zabudowę. Zapisy ograniczają m.in. wysokość zabudowy. Zabudowa ta według zapisów projektu planu nie powinna przekraczać 9 m. Dopuszczalna maksymalna wysokość urządzeń i obiektów infrastruktury technicznej według zapisów projektu planu wynosi 20 m.

Obszar objęty projektem planu położony jest poza granicami obszarowych form ochrony przyrody ustanowionych w celu ochrony krajobrazu (parki krajobrazowe, obszary chronionego krajobrazu, zespoły przyrodniczo- krajobrazowe). Obszar położony jest jednak w otulinie parku krajobrazowego.

Reasumując, ocenia się, że przyjęcie projektu planu znacząco nie wpłynie na walory krajobrazowe. Porządkowanie zabudowy oraz ściśle określanie parametrów zabudowy należy ocenić pozytywnie w kontekście ochrony walorów krajobrazowych.

Oddziaływanie na zasoby naturalne

Według studium uwarunkowań i kierunków zagospodarowania przestrzennego gminy Stegna oraz mapy sozologicznej, w granicach projektowanego planu nie ma udokumentowanych złóż surowców naturalnych.

Projekt planu nie wprowadza funkcji polegających na wydobywaniu kopalin.

Obszar projektowanego planu położony jest poza granicami Głównych Zbiorników Wód Podziemnych (GZWP).

W zakresie zaopatrzenia w wodę projekt planu przewiduje podłączenie do sieci wodociągowej połączonej z układem gminnej sieci wodociągowej.

Oddziaływanie w zakresie pola elektromagnetycznego

Przez obszar planu przebiegają napowietrzne linie elektroenergetyczne średnich napięć, przewidziane do przełożenia.

Projekt planu przewiduje budowę nowej stacji transformatorowej, przy czym nie precyzuje jej parametrów pod względem mocy. Z informacji uzyskanej od projektantki wynika, że będzie to stacja średniego napięcia 0,4/15kV.

Obiekty pracujące ze średnim lub niskim napięciem nie stanowią realnego zagrożenia w zakresie emisji pól elektromagnetycznych.

Oddziaływanie na klimat

Ocenia się, że wpływ na klimat będzie neutralny. Za oceną taką przemawiają następujące argumenty:

- realizacja ustaleń projektu planu nie przyczyni się do zwiększenia ogólnego natężenia ruchu.
- realizacja ustaleń projektu planu nie przyczyni się do powstawania odpadów, których unieszkodliwienie miałoby znacząco negatywny wpływ na klimat;
- wśród działań skutkujących pochłanianiem gazów cieplarnianych, które odpowiadają za zmiany klimatu, wymienia się głównie zarządzanie terenami zielonymi (przede wszystkim lasami). W ramach realizacji ustaleń projektu planu nie przewiduje się podejmowania działań, które negatywnie wpłynęłyby na pochłanianie gazów cieplarnianych. Realizacja planu nie wiąże się z

likwidacją lasów oraz likwidację innych istotnych terenów zielonych (w tym terenów mokradłowych).

- Realizacja ustaleń projektu planu nie będzie wiązać się z nadmiernym zużyciem energii.

Oddziaływanie na ludzi

W granicach projektowanego planu nie funkcjonują przedsięwzięcia mogące znacząco oddziaływać na zdrowie ludzi (zakłady przemysłowe i produkcyjne, linie napowietrzne wysokich napięć, elektrownie wiatrowe, drogi charakteryzujące się dużym natężeniem ruchu itp.).

Funkcje, które wprowadza projekt planu, nie stanowią żadnego zagrożenia dla zdrowia i życia ludzi.

Obszar objęty projektem planu nie jest zagrożony powodzią, trzęsieniami ziemi, ani ruchami masowymi.

5.3. Prognoza i ocena skutków realizacji ustaleń projektu planu pod kątem oddziaływania na obszary chronione ze względów przyrodniczych

Obszar Natura 2000 Zalew Wiślany i Mierzeja Wiślana

Obszar Natura 2000 położony jest w odległości około 3,2 km od granic projektowanego planu. Ze względu na odległość oraz brak powiązań obszaru projektu planu z obszarem Natura 2000, można wykluczyć bezpośrednie zniszczenie siedlisk przyrodniczych.

Pośrednie oddziaływanie może wynikać ze zwiększenia bazy noclegowej gminy Stegna, a co za tym idzie wzrostem ilości potencjalnych turystów i mieszkańców odwiedzających obszar Natura 2000. Zwrócić należy jednak uwagę, że wzrost potencjalnej bazy noclegowej będzie niewielki, co wynika z dwóch faktów:

- projekt planu obejmuje stosunkowo niewielki obszar – zaledwie około 9,5 ha;
- część obszaru projektu planu została już zainwestowana, zgodnie z funkcjami wprowadzanymi w projekcie planu, a w przypadku braku uchwalenia planu nie można wykluczyć dalszego rozwoju analogicznych funkcji w sposób mniej kontrolowany.

Ocenia się, że realizacja ustaleń projektu planu nie wpłynie w sposób znaczący na obszar Natura 2000 Zalew Wiślany i Mierzeja Wiślana, ani jego powiązanie z innymi obszarami Natura 2000.

Park Krajobrazowy Mierzeja Wiślana

Park położony jest w odległości około 3,8 km od granic projektowanego planu. Obszar planu położony jest w otulinie parku. Ze względu na odległość oraz brak powiązań obszaru projektu planu z obszarem Parku, można wykluczyć bezpośrednie zniszczenie siedlisk przyrodniczych.

Pośrednie oddziaływanie może wynikać ze zwiększenia bazy noclegowej gminy Stegna, a co za tym idzie wzrostem ilości potencjalnych turystów i mieszkańców odwiedzających park. Zwrócić należy jednak uwagę, że wzrost potencjalnej bazy noclegowej będzie niewielki, co wynika z dwóch faktów:

- projekt planu obejmuje stosunkowo niewielki obszar – zaledwie około 9,5 ha;
- część obszaru projektu planu została już zainwestowana, zgodnie z funkcjami wprowadzonymi w projekcie planu, a w przypadku braku uchwalenia planu nie można wykluczyć dalszego rozwoju analogicznych funkcji w sposób mniej kontrolowany.

Realizacja ustaleń projektu planu nie wpłynie na walory krajobrazowe parku.

Obszar Chronionego Krajobrazu Rzeki Szkarpawy

Obszar położony w odległości około 4,2 km od granic projektowanego planu. Ze względu na odległość oraz brak powiązań obszaru projektu planu z obszarem chronionego krajobrazu, można wykluczyć bezpośrednie zniszczenie siedlisk przyrodniczych.

Projekt planu zawiera szereg zapisów kształtujących potencjalną zabudowę. Zapisy ograniczają m.in. wysokość zabudowy. Zabudowa ta według zapisów projektu planu nie powinna przekraczać 9 m. Jedynie w przypadku urządzeń i obiektów infrastruktury technicznej dopuszczalna wysokość wynosi 20 m.

Zgodnie z ustawą o ochronie przyrody, obszar chronionego krajobrazu obejmuje tereny chronione ze względu na wyróżniający się krajobraz o zróżnicowanych ekosystemach, wartościowe ze względu na możliwość zaspokajania potrzeb związanych z turystyką i wypoczynkiem lub pełnią funkcję korytarzy ekologicznych. Projekt planu nie koliduje z celami, dla których ustanawia się ochk.

Rezerwat przyrody Kąty Rybackie

Rezerwat położony w odległości około 4,5 km od granic projektowanego planu. Ze względu na odległość oraz brak powiązań obszaru projektu planu z obszarem rezerwatu, można wykluczyć bezpośrednie oddziaływanie na rezerwat.

Pośrednie oddziaływanie może wynikać ze zwiększenia bazy noclegowej gminy Stegna, a co za tym idzie wzrostem ilości potencjalnych turystów i mieszkańców odwiedzających rezerwat. Zwrócić należy jednak uwagę, że wzrost potencjalnej bazy noclegowej będzie niewielki, co wynika z dwóch faktów:

- projekt planu obejmuje stosunkowo niewielki obszar – zaledwie około 9,5 ha;
- część obszaru projektu planu została już zainwestowana, zgodnie z funkcjami wprowadzonymi w projekcie planu, a w przypadku braku uchwalenia planu nie można wykluczyć dalszego rozwoju analogicznych funkcji w sposób mniej kontrolowany.

5.4. Prognoza i ocena skutków realizacji projektu planu pod kątem oddziaływania na zabytki

Projekt planu wskazuje, że budynek plebanii przy kościele parafialnym p.w. Najświętszego Serca Pana Jezusa w Stegnie przy ul. Gdańskiej 1 jest wpisany do rejestru zabytków województwa pomorskiego, nr rej. 685 (nowy nr 249), decyzja Wojewódzkiego Konserwatora Zabytków w Gdańsku z dnia 21 grudnia 1973 r., oraz jest ujęty w gminnej ewidencji zabytków. Budynek podlega ochronie na podstawie przepisów odrębnych. W projekcie planu zapisano, że obowiązują następujące zasady ochrony:

- a) ochronie podlega historyczna: bryła budynku oraz forma architektoniczna, kształt i rodzaj pokrycia dachu, artykulacja i sposób opracowania elewacji (w tym rodzaj i forma stolarki otworowej jako jednego z elementów wystroju elewacji),
- b) obowiązuje zakaz dokonywania zmian w budynku mogących doprowadzić do utraty wartości zabytkowej (tj. nadbudowy, rozbudowy, przebudowy, rozbiórki i odbudowy), dopuszcza się wyburzenia dobudowanych parterowych części budynku od strony południowej,
- c) obowiązuje zakaz zmian w obrębie elewacji (z wyłączeniem prac adaptacyjnych uwzględniających walory zabytkowe obiektu, dokonanych na podstawie wytycznych konserwatorskich oraz zmian wynikających z badań naukowych i konserwatorskich).

Projekt planu wskazuje, że budynek gospodarczy plebanii usytuowany przy ul. Gdańskiej 1 (oznaczony na rysunku planu) jest ujęty w gminnej ewidencji zabytków. W projekcie planu zapisano, że obowiązują następujące zasady ochrony:

- a) ochronie podlega historyczna: bryła budynku oraz forma architektoniczna, kształt i rodzaj pokrycia dachu, stosowane materiały budowlane, artykulacja i sposób opracowania elewacji,

- b) obowiązuje zakaz dokonywania zmian w budynku mogących doprowadzić do utraty wartości zabytkowej (tj. nadbudowy, rozbudowy, rozbiórki i odbudowy),
- c) obowiązuje zakaz zewnętrznej termomodernizacji budynku (tj. zastosowania styropianu czy wełny mineralnej na elewacji),
- d) dopuszcza się adaptację istniejącego obiektu historycznego do nowej funkcji pod warunkiem utrzymania jego historycznego charakteru,
- e) rozbiórkę obiektu dopuszcza się w przypadku stwierdzenia w drodze orzeczenia technicznego sporządzonego przez osobę uprawnioną, stanu technicznego zagrażającego zdrowiu lub mieniu ludzi, po wykonaniu inwentaryzacji architektonicznej obiektu,
- f) w przypadku skreślenia obiektu z gminnej ewidencji zabytków ustalenia niniejszej uchwały, dotyczące ochrony konserwatorskiej, w stosunku do niego przestają obowiązywać.

W projekcie planu zapisano, że wszelkie zamierzenia inwestycyjne przy obiektach ujętych w wojewódzkim rejestrze zabytków oraz gminnej ewidencji zabytków podlegają przepisom odrębnym dotyczącym ochrony i opieki nad zabytkami oraz przepisom prawa budowlanego dotyczącym obiektów i obszarów zabytkowych.

Na terenie plebanii w projekcie planu wyznaczono po obrysie ogrodzenia tego terenu (określonych przez linie rozgraniczające terenu oznaczonego symbolem 6.MU) strefę ochrony konserwatorskiej otoczenia obiektów zabytkowych. W obrębie strefy konserwatorskiej ustalono możliwość uzupełnienia zabudowy o maksymalnie 1 budynek o cechach architektury regionalnej (zdefiniowanej w projekcie planu) uzupełniający układ historycznej zabudowy siedliskowej i 1 altanę ogrodową, zachowanie istniejącego zespołu zieleni wysokiej (teren wskazany na rysunku planu) oraz zachowanie pozostałych przestrzeni niezabudowanych.

Na terenie objętym planem wyznaczono strefę ochrony konserwatorskiej stanowiska archeologicznego. Strefa ochronna została oznaczona na rysunku projektu planu. W obrębie strefy ochrony konserwatorskiej stanowiska archeologicznego wszelkie prace ziemne wymagają przeprowadzenia niezbędnych badań archeologicznych na zasadach określonych przepisami odrębnymi z zakresu ochrony zabytków i opieki nad zabytkami.

Ocenia się, że przestrzeganie zapisów planu oraz przepisów w zakresie ochrony zabytków, będzie wystarczające dla ochrony obiektów zabytkowych znajdujących się w granicach projektowanego planu.

5.6. Ocena możliwości wystąpienia transgranicznego oddziaływania na środowisko

Oddziaływanie transgraniczne to według definicji zawartej w Konwencji o ocenach oddziaływania na środowisko w kontekście transgranicznym, sporządzonej w Espoo dnia 25 lutego 1991 r., jakiegokolwiek oddziaływanie, nie mające wyłącznie charakteru globalnego, na terenie podlegającym jurysdykcji Strony, spowodowane planowaną działalnością, której fizyczna przyczyna jest w całości lub częściowo położona na terenie podlegającym jurysdykcji innej Strony.

Dokonana ocena projektowanych funkcji oraz ich skali, pozwala wykluczyć możliwość wystąpienia transgranicznego oddziaływania na środowisko.

5.7. Ocena oddziaływania na środowisko – ujęcie według ustaleń projektu planu

Ustalenia każdego projektu miejscowego planu zagospodarowania przestrzennego, ze względu na ich wpływ na środowisko, można podzielić na:

- pozytywne – pozostawiające środowisko, które posiada cenne walory przyrodnicze w niezmiennym stanie; poprawiające stan środowiska przyrodniczego; zapobiegające degradacji środowiska; zmieniające dotychczasowe użytkowanie, w przypadku, gdy jest ono negatywne pod względem oddziaływania na środowisko;
- neutralne – nie przekształcające środowiska przyrodniczego w znacznym stopniu na etapie inwestycyjnym lub przekształcające środowisko nie posiadające cennych walorów przyrodniczych; pozostawiające środowisko, nie posiadające walorów przyrodniczych, bez zmian; nie mające istotnego wpływu na stan i funkcjonowanie środowiska na etapie funkcjonowania planu; ustalające przeznaczenie terenu zgodne z warunkami ekofizjograficznymi;
- dyskusyjne – nie pozwalające na obecnym etapie precyzyjnie określić skali wpływu projektowanych funkcji na środowisko (np. oddziaływanie na środowisko uzależnione będzie od ostatecznego przeznaczenia terenu – m.in. od rodzaju, skali i charakteru realizowanych przedsięwzięć, sposobu użytkowania terenu); brak możliwości oceny wpływu na środowisko może być spowodowane brakiem niezbędnych danych dotyczących któregoś z elementów środowiska lub niedostatków we współczesnej wiedzy;
- negatywne – w znacznym stopniu przekształcające środowisko przyrodnicze na etapie inwestycyjnym, w tym przede wszystkim środowisko o cennych walorach przyrodniczych; pogarszające w znacznym stopniu stan środowiska na etapie funkcjonowania; stanowiące zagrożenie dla obszarów prawnie chronionych pod względem przyrodniczym; ustalające przeznaczenie terenu niezgodne z warunkami ekofizjograficznymi.

Oceniając oddziaływanie ustaleń projektu planu, należy brać pod uwagę ich wpływ na poszczególne komponenty środowiska w sposób kompleksowy, zarówno na obszarze projektowanego planu, jak również na terenach sąsiadujących oraz skalę prognozowanych zjawisk.

Do pozytywnych ustaleń projektu miejscowego planu zagospodarowania przestrzennego należy zaliczyć:

- wprowadzenie funkcji terenów izolacyjnych wzdłuż kanału C-Stegna – przeznaczenie stanowiące w zasadzie kontynuację dotychczasowego użytkowania gruntów (szpaler drzew i krzewów wzdłuż kanału), zwiększające potencjał biotyczny obszaru.

Dodatkowo pozytywnie należy ocenić szereg zapisów dotyczących ochrony środowiska i przyrody, przywołanych w rozdziale 2.3 prognozy.

Do neutralnych ustaleń projektu miejscowego planu zagospodarowania przestrzennego należy zaliczyć:

- wprowadzenie funkcji inwestycyjnych na terenach obecnie zainwestowanych (oznaczone na planszy kolorem żółtym) – projekt planu podtrzymuje w przewadze aktualne zainwestowanie, lub umożliwia budowę nowych obiektów w obrębie istniejącego zainwestowania; w przypadku nowej zabudowy realizacja ustaleń projektu planu doprowadzi do typowego, nieuniknionego przekształcenia środowiska (o niskich lub umiarkowanych walorach przyrodniczych) na etapie inwestycyjnym oraz nie powinna znacząco negatywnie oddziaływać na środowisko na etapie funkcjonowania ustaleń planu; jako neutralne oceniono funkcje charakteryzujące się niewielkim oddziaływaniem na środowisko – zabudowa mieszkaniowa lub towarzyszące jej usługi nieuciążliwe; neutralnie oceniono również istniejące ciągi komunikacyjne;
- wprowadzenie nowych terenów inwestycyjnych związanych z zabudową mieszkaniową oraz usługami nieuciążliwymi (oznaczone na planszy kolorem jasnożółtym) – projekt planu wprowadza nowe tereny inwestycyjne; realizacja ustaleń nie spowoduje przekształcenia środowiska przyrodniczego w znacznym stopniu na etapie inwestycyjnym lub spowoduje przekształcenie środowiska nie posiadającego cennych walorów przyrodniczych (tereny rolne); realizacja ustaleń nie będzie miała istotnego wpływu na stan i funkcjonowanie środowiska na etapie funkcjonowania planu.

6. Grunty leśne przeznaczane na cele nieleśne

W projekcie planu miejscowego nie znajdują się grunty leśne planowane do przeznaczenia na cele nieleśne.

7. Rozwiązania alternatywne do rozwiązań zawartych w projektowanym planie

W trakcie analizy projektu planu oraz sporządzania prognozy oceny oddziaływania na środowisko, ustalenia projektu planu oceniono jako neutralne. W ocenie autora prognozy nie ma potrzeby proponowania rozwiązań alternatywnych do rozwiązań zawartych w projekcie planu.

8. Zalecane sposoby minimalizacji negatywnego wpływu ustaleń projektu planu na środowisko oraz propozycje monitoringu

Ustalenia projektu planu w poprzednich rozdziałach prognozy zostały ocenione jako neutralne pod względem wpływu na środowisko. Niemniej jednak, aby częściowo ograniczyć oddziaływanie na środowisko skutków realizacji ustaleń planu należy:

- maksymalnie ograniczać rozmiary placów budów i rygorystycznie przestrzegać zasad ochrony środowiska w trakcie realizacji nowych inwestycji;
- zagospodarować zdjętą, w trakcie wykonywania robót, aktywną biologicznie warstwę gleby (np. do kształtowania terenów zielonych);
- w okresie budowy kontrolować sposób zagospodarowywania powstający odpadów (odpady powinny być zbierane w sposób selektywny, magazynowane w miejscach do tego przystosowanych, a następnie przekazywane do odzysku lub unieszkodliwienia uprawnionym podmiotom);
- stosować nawierzchnie umożliwiającą infiltrację wody opadowej w podłoże, za wyjątkiem miejsc potencjalnie zanieczyszczonych związkami ropopochodnymi lub innym szkodliwymi substancjami;
- dążyć do zapewniania ładu przestrzennego i estetyzacji krajobrazu m.in. przez uporządkowanie terenu, dbałość o detal architektoniczny, wprowadzenie zieleni urządzonej.

Po zakończeniu etapu inwestycyjnego należy:

- sprawdzać stan infrastruktury technicznej, ze szczególnym uwzględnieniem instalacji odprowadzających ścieki bytowe – należy bezwzględnie egzekwować wymóg podłączenia nieruchomości do sieci kanalizacji sanitarnej;
- kontrolować sposób zagospodarowywania odpadów powstających w wyniku użytkowania nowopowstałych obiektów;

9. Cele ochrony środowiska ustanowione na szczeblu międzynarodowym, wspólnotowym i krajowym, istotne z punktu widzenia projektowanego dokumentu

W trakcie oceny projektu planu oraz sporządzania prognozy oddziaływania na środowisko nie zidentyfikowano celów ochrony środowiska ustanowionych na szczeblu międzynarodowym, wspólnotowym i krajowym, istotnych z punktu widzenia projektowanego planu miejscowego.

W prognozie oceniono, że realizacja ustaleń projektowanego planu nie jest sprzeczna z celami środowiskowymi ustalonymi w planie gospodarowania wodami na obszarze dorzecza Wisły (który został zatwierdzony na posiedzeniu Rady Ministrów w dniu 22 lutego 2011 roku przez Prezesa Rady Ministrów) i nie wpłynie negatywnie na ich realizację.

10. Streszczenie w języku niespecjalistycznym

Prognoza została sporządzona na zlecenie Pracowni projektowej PLANIKA Joanna Śmiarowska z siedzibą w Gdańsku i dotyczy projektu miejscowego planu zagospodarowania przestrzennego dla części wsi Stegna II.

Projektowanym miejscowym planem zagospodarowania przestrzennego został objęty fragment wsi Stegna (gmina Stegna, powiat nowodoworski, województwo pomorskie). Teren objęty opracowaniem obejmuje obszar o powierzchni około 9,49 ha, obejmujący obszar ograniczony:

- od północy ul. Ogrodową oraz ul. Gdańską,
- od południa kanałem melioracyjnym oraz gruntami rolnymi,
- od zachodu zabudową mieszkalno-usługową,
- od wschodu terenami w użytkowaniu rolniczym, w tym ogrodnictwem i sadami.

Granice projektowanego planu przedstawiono na załączonej mapie topograficznej (załącznik nr 1) oraz ortofotomapie (załącznik nr 2).

W granicach projektowanego planu przewidywana jest realizacja następujących funkcji:

- MU – teren zabudowy mieszkaniowo-usługowej.
- MN/UT – teren zabudowy mieszkaniowej jednorodzinnej i zabudowy usługowej z zakresu turystyki i wypoczynku.
- U – teren zabudowy usługowej.
- ZI – teren zieleni izolacyjnej.
- KDZ – teren drogi publicznej zbiorczej.
- KDL – teren drogi publicznej lokalnej.
- KDD – teren drogi publicznej dojazdowej.
- KDW – teren drogi wewnętrznej (w tym ciąg pieszo-jezdny).

Ponadto na rysunku projektowanego planu zaznaczono m.in.:

- Istniejące urządzenia melioracji wodnych podstawowych (rowy melioracyjne);
- Obiekt wpisany do rejestru zabytków województwa pomorskiego;
- Obiekt ujęty w gminnej ewidencji zabytków;
- Strefę ochrony konserwatorskiej stanowiska archeologicznego;
- Obowiązujące linie zabudowy;
- Nieprzekraczalne linie zabudowy;
- Istniejącą zielenią wysoką do zachowania;
- Istniejącą napowietrzną linię elektroenergetyczną SN 15kV – do przełożenia;
- Lokalizację planowanej stacji transformatorowej;

- Granice projektowanego użytku ekologicznego „Stegieńskie nenufary”;
- Istniejącą słupową stację transformatorową.

W przypadku funkcji terenów usługowych w tekście projektu planu sprecyzowano, że dopuszczone usługi obejmują usługi generalnie nieuciążliwe.

Teren w granicach projektowanego planu jest praktycznie płaski, pomijając skarpe przebiegającą przy północnej granicy opracowania. Teren położony jest na wysokości od około -0,5 do około 3,85 m n.p.m. Wyraźnie w rzeźbie terenu zaznacza się spadek terenu (skarpa) przebiegająca przy północnej granicy opracowania.

W granicach projektowanego planu nie ma większych powierzchniowych obiektów hydrograficznych. Znajdują się tutaj rowy melioracyjne. Obszar projektu planu graniczy z kanałem melioracji podstawowych C-Stegna.

Obszar projektowanego planu nie znajduje się w obszarze szczególnego zagrożenia powodzią.

Obszar projektu planu można podzielić na dwie strefy:

- strefę terenów zainwestowanych (zabudowa mieszkaniowa, zabudowa rekreacyjno-wypoczynkowa);
- strefę terenów rolnych.

Pierwsza ze stref obejmuje zachodnie tereny opracowania. Występują tutaj budynki mieszkalne oraz związane z obsługą ruchu turystycznego. Zabudowie towarzyszy zieleń urządzona lub skupiska drzew. Część terenów niezainwestowanych porośnięta jest krzewami oraz drzewami. Tereny te stanowią własność prywatną i większości są ogrodzone, przez co dostęp do nich jest utrudniony.

Druga ze stref obejmuje tereny położone głównie we wschodniej części opracowania. Użytkowanie rolne polega głównie na użytkowaniu ornym, w mniejszej skali na użytkowaniu łąkowym. Część z terenów jest ugorowana.

Obszar objęty projektem planu położony jest w granicach otuliny Parku Krajobrazowego Mierzeja Wiślana. W sąsiedztwie (do 5 km) znajdują się następujące obszarowe prawne formy ochrony przyrody:

- obszar Natura 2000 Zalew Wiślany i Mierzeja Wiślana – położony w odległości około 3,2 km;
- Park Krajobrazowy Mierzeja Wiślana – położony w odległości około 3,8 km;

- obszar chronionego krajobrazu Rzeki Szkarpawy – położony w odległości około 4,2 km;
- rezerwat przyrody Kąty Rybackie – położony w odległości około 4,5 km.

Prawne formy ochrony przyrody zostały przedstawione na załączonej mapie topograficznej w skali 1:50 000.

Do pozytywnych ustaleń projektu miejscowego planu zagospodarowania przestrzennego zaliczono:

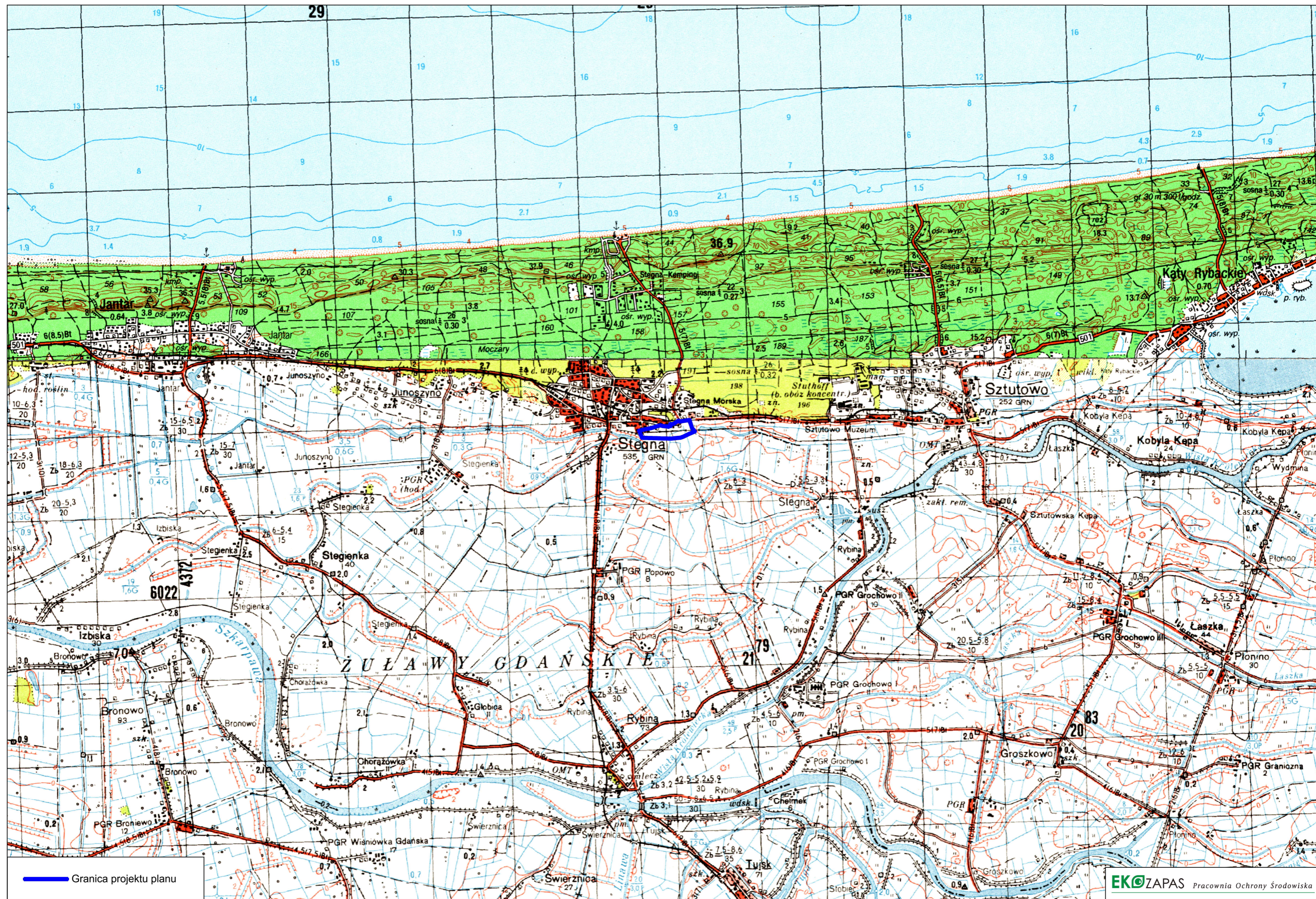
- wprowadzenie funkcji terenów izolacyjnych wzdłuż kanału C-Stegna – przeznaczenie stanowiące w zasadzie kontynuację dotychczasowego użytkowania gruntów (szpaler drzew i krzewów wzdłuż kanału), zwiększające potencjał biotyczny obszaru.

Dodatkowo pozytywnie oceniono szereg zapisów dotyczących ochrony środowiska i przyrody, przywołanych.

Do neutralnych ustaleń projektu miejscowego planu zagospodarowania przestrzennego zaliczono:

- wprowadzenie funkcji inwestycyjnych na terenach obecnie zainwestowanych (oznaczone na planszy kolorem żółtym) – projekt planu podtrzymuje w przewadze aktualne zainwestowanie, lub umożliwia budowę nowych obiektów w obrębie istniejącego zainwestowania; w przypadku nowej zabudowy realizacja ustaleń projektu planu doprowadzi do typowego, nieuniknionego przekształcenia środowiska (o niskich lub umiarkowanych walorach przyrodniczych) na etapie inwestycyjnym oraz nie powinna znacząco negatywnie oddziaływać na środowisko na etapie funkcjonowania ustaleń planu; jako neutralne oceniono funkcje charakteryzujące się niewielkim oddziaływaniem na środowisko – zabudowa mieszkaniowa lub towarzyszące jej usługi nieuciążliwe; neutralnie oceniono również istniejące ciągi komunikacyjne;
- wprowadzenie nowych terenów inwestycyjnych związanych z zabudową mieszkaniową oraz usługami nieuciążliwymi (oznaczone na planszy kolorem jasnożółtym) – projekt planu wprowadza nowe tereny inwestycyjne; realizacja ustaleń nie spowoduje przekształcenia środowiska przyrodniczego w znacznym stopniu na etapie inwestycyjnym lub spowoduje przekształcenie środowiska nie posiadającego cennych walorów przyrodniczych (tereny rolne); realizacja ustaleń nie będzie miała istotnego wpływu na stan i funkcjonowanie środowiska na etapie funkcjonowania planu.

MAPA TOPOGRAFICZNA 1:50 000



ORTOFOTOMAPA 1:10 000



— Granice projektu planu



OBJAŚNIENIA ZNAKÓW

FORMY OCHRONY ŚRODOWISKA PRZYRODNICZEGO

1a	1b	1. grunty orne a) chronione b) pozostałe		granica parku narodowego
2a	2b	2. łąki i pastwiska a) chronione b) pozostałe		granica parku krajobrazowego
3a	3b	3. a) lasy ochronne b) lasy pozostałe		granica obszaru chronionego krajobrazu
4		4. zieleni urządzonej		granica otuliny parku narodowego lub krajobrazowego

Rezerwy przyrody
F - faunistyczne, K - krajobrazowe, L - leśne, N - słonoroślowe, P - przyrody nieożywionej, R - florystyczne, S - stepowe, T - torfowiskowe, W - wodne

Pomniki przyrody
ożywionej: pojedyncze drzewa lub grupy drzew
nieożywionej: aleje drzew
● stanowiska dokumentacyjne przyrody nieożywionej

Ujęcia i strefy ochronne
wód powierzchniowych
wód podziemnych
wód śródlądowych

użytki ekologiczne
zespoły przyrodniczo - krajobrazowe

Główne zbiorniki wód podziemnych wymagające szczególnej ochrony
a) ONO (Obszary Najwyższej Ochrony)
b) OWO (Obszary Wysokiej Ochrony)

Złóża surowców mineralnych
W - węgiel kam. S - siarka
B - węgiel brun. L - sól kam. i potas.
T - torf X - surowce skalne
N - ropa naft. I - surowce ilaste
G - gaz ziemny K - kruszywa nat.
R - rudy metali M - wody mineralne

DEGRADACJA KOMPONENTÓW ŚRODOWISKA PRZYRODNICZEGO

Degradacja powierzchni terenu

grunty podatne na denudację naturogenniczną i uprawową

grunty osuwiskowe

grunty narażone na zalewy powodziowe i sztormowe

Grunty antropogeniczne obszarów zabudowanych
o zabudowie zwartej o zabudowie luźnej

Wyrobniska

Zwałowiska

czynne -8 nieczynne -8

czynne +6 nieczynne +6

po eksploatacji surowców: B - budowlanych, C - chemicznych, E - energetycznych, H - hutniczych
Liczby oznaczają wysokość względną zwalowiska lub głębokość wyrobiska

Deformacje poeksploatacyjne

Kanały

Cmentarze

ciągłe nieciągłe inne

żeglugowe pozostałe

Wały ochronne Groble

Składowiska surowców

Składowiska paliw

Wylewiska ścieków i odpadów

przemysłowych rolniczych leśnych skupiska składowisk surowców

stałych płynnych: typu magazynowego czynne nieczynne gazowych: typu magazynowego

stacje paliw stacje paliw

przemysłowych komunalnych rolniczych

kontrolowane nie kontrolowane

przemysłowych komunalnych rolniczych innych mieszanych

przemysłu: W - wydobywczy, C - chemiczny, E - energetyczny, H - hutniczy, I - innych

Degradacja gleb - typy gleb zdegradowanych

Ga zalkalizowane Ge zerodowane Gk zakwaszone Gp przesuszone Gs zasolone Gt toksyczne Gw zawodnione

Degradacja lasów

Klasy uszkodzeń lasów Powierzchnie leśne o uszkodzonym drzewostanie: słabo średnio silnie

Czynniki degradujące: A abiotyczne B biotyczne C antropogeniczne

Degradacja wód powierzchniowych

Zrzuty ścieków Wielkość zrzutów (m³/dobę): stałe okresowe zasolone podgrzane

Przekroczenia wskaźników zanieczyszczeń: fizyczne chemiczne bakteriologiczne

Jakość wód powierzchniowych w punktach pomiarowych: I klasa II klasa III klasa pozaklasowe N zanieczyszczone nie badane

Zanieczyszczone morskie wody przybrzeżne

Zmiany warunków wodnych

podpiętrzone wody powierzchniowe zbiorniki wód przemysłowych stawy hodowlane pozostałe sztuczne zbiorniki wodne suche zbiorniki retencyjne

utrata więzi hydraulicznej antropogeniczne zaburzenie reżimu hydrologicznego cieków koryta cieków technicznie przekształcone

Degradacja wód podziemnych

zwierciadło wód podziemnych sztucznie obniżone zwierciadło wód podziemnych sztucznie podniesione

grunty podatne na infiltrację zanieczyszczeń do wód podziemnych zanieczyszczone wody podziemne

kierunek przenoszenia zanieczyszczeń w wodach podziemnych leje depresyjne (aktualne)

Degradacja powietrza atmosferycznego

gazów pyłów uciążliwych odorów

Emitory przemysłowe Wielkość emisji gazów i pyłów (t/rok): do 1000 1000 - 5000 powyżej 5000

Zbiorcze emitory przemysłowe Wielkość znaku zależy od emisji Skupiska źródeł niskiej emisji gazów i pyłów

Emitory hałasu i wibracji: punktowe emitory hałasu i wibracji liniowe emitory hałasu i wibracji

strefowe - strefy podejścia i startu samolotów przekroczenia dopuszczalnej zawartości pyłu zawieszonego przekroczenia dopuszczalnych stężeń SO₂

Rodzaje przedsięwzięć mogących znacząco oddziaływać na środowisko

obiekty drogi rurociągi linie energetyczne

PRZECIWDZIAŁANIE DEGRADACJI ŚRODOWISKA PRZYRODNICZEGO

Urządzenia odsiarczające Urządzenia odpylające Ekran akustyczny Pasy wiatrochronne

Utylizacja odpadów: B - biogaz, K - kompostownia, R - recykling, S - spalarnia

Oczyszczalnie ścieków: B - biologiczne, C - chemiczne, M - mechaniczne, K - kompleksowe

Miejscowości posiadające kanalizacje

Kurowo sanitarną SZCZYTNA burzową LUBLIN sanitarną i burzową

do 50% powierzchni powyżej 50% powierzchni

Punkty monitoringu w sieci: krajowej regionalnej lokalnej

REKULTYWACJA ŚRODOWISKA PRZYRODNICZEGO

Formy rekultywacji: rolnej leśnej wodnej na inne cele

NIUŻYTKI

Typy nieużytków: naturogeniczne antropogeniczne

OZNACZENIA UZUPEŁNIAJĄCE

Niemcy Nazwy państw w treści mapy

Lublin Miasta - wojewódzkie

Turek Miasta - siedziby powiatów (starostwa)

Szczytna Miasta - siedziby gmin

Zielonki Wsie - siedziby gmin

Kurowo Wsie - bez siedzib gmin posiadające kanalizację

Dunajec Nazwy rzek, jezior, mórz

Granice państw Granice województw Granice powiatów Granice gmin Granice miast

Numerы obiektów opisanych w komentarzu: 3 - pomnik przyrody 7,5 - zdrojowiska, emitory (gazów, pyłów, odorów i hałasu), 9 - rodzaje przedsięwzięć mogących znacząco oddziaływać na środowisko

Cieki stałe naturalne lub sztuczne o szerokości koryta w m: mniejszej niż 3 3 - 5 5 - 30 większej niż 30

Wys. zwierciadła wody w m n.p.m. 135

➤ kompleksy przydatności

- na gruntach ornych

- 1 – pszenney bardzo dobry
- 2 – pszenney dobry
- 3 – pszenney wadliwy
- 4 – żytni bardzo dobry
- 5 – żytni dobry
- 6 – żytni słaby
- 7 – żytni najslabszy
- 8 – zbożowo-pastewny mocny
- 9 – zbożowo-pastewny słaby
- 14 – przeznaczone pod użytki zielone

- na trwałych łąkach i pastwiskach

- 1z – użytki zielone bardzo dobre i dobre
- 2z – użytki zielone średnie
- 3z – użytki zielone słabe i bardzo słabe

➤ typ gleby

- A- gleby biellicowe i pseudobielicowe;
- B -gleby brunatne właściwe;
- Bk- gleby brunatne wylugowane i brunatne kwaśne;
- D- czarne ziemie właściwe;
- Dz- czarne ziemie zdegradowane i gleby szare;
- G- gleby glejowe;
- E- gleby mułowo- torfowe i torfowo- mułowe;
- T- gleby torfowe i murszowo-torfowe
- M- gleby murszowo-mineralne i murszowate
- F- mady

➤ rodzaje gleb

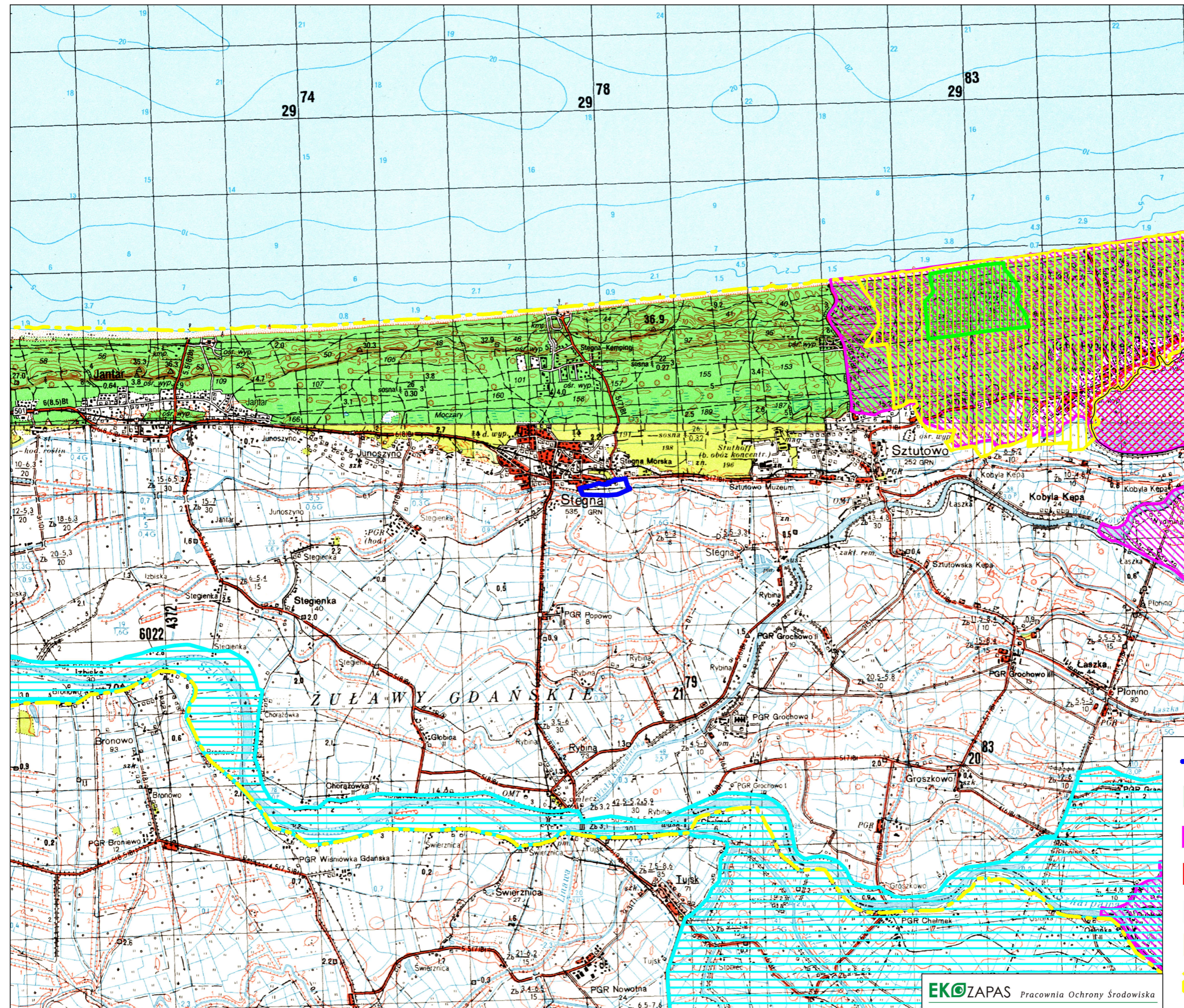
- żwiry: żp - piaszczyste; żg – gliniaste;
- piaski: pl- luźne, ps- słabo gliniaste, pgl- gliniaste lekkie, pgm- gliniaste mocne;
- gliny: gl- lekkie, gs- średnie, gc- ciężkie;
- pyły: ptz- zwykłe, pti- ilaste;
- iłły: i – iłły , ip- pylaste;
- mady: bl –bardzo lekkie, l- lekkie, s- średnie, c- ciężkie, bc- bardzo ciężkie;
- torfy: t- nieokreślone , n- niskie, v- przejściowe i wysokie
- gleby mułowo- torfowe: mt;
- gleby torfowo- mułowe: tm;
- gitia :ga ;
- wapno łąkowe : wł;

➤ Inne oznaczenia

- RN – gleby rolniczo nieprzydatne
- Tz – tereny zabudowane
- Ls – Lasy
- W – wody
- WN - wody nieużytki
- N – nieużytki

- (. skład podłoża na głębokości do 50cm;
- : zmiana składu podłoża na głębokości 50-100cm;
- :: zmiana składu podłoża na głębokości 100-150cm).

OBSZARY PRAWNIE CHRONIONE 1:50 000



- Granica projektu planu
- ▨ Rezerwat przyrody Kąty Rybackie
- ▨ Obszar Natura 2000 (SOO) Zalew Wiślany i Mierzeja Wiślana
- ▨ Obszar Natura 2000 (OSO) Zalew Wiślany
- ▨ Obszar Chronionego Krajobrazu Rzeki Szarpawy
- ▨ Park Krajobrazowy Mierzeja Wiślana
- - - Otulina parku krajobrazowego



Zdjęcie 1. Obszar objęty projektem planu – tereny rolne w części wschodniej



Zdjęcie 2. Obszar objęty projektem planu – tereny rolne w części wschodniej



Zdjęcie 3. Obszar objęty projektem planu – tereny zainwestowane w części zachodniej



Zdjęcie 4. Obszar objęty projektem planu – tereny zainwestowane w części zachodniej



Zdjęcie 5. Obszar objęty projektem planu – tereny w części zachodniej



Zdjęcie 6. Rów melioracji podstawowej C-Stegna przy południowej granicy projektu planu

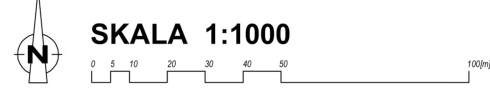
PROGNOZA ODDZIAŁYWANIA NA ŚRODOWISKO

skala 1:2000



MIEJSCOWY PLAN ZAGOSPODAROWANIA PRZESTRZENNEGO DLA CZĘŚCI WSI STEGNA II

ZAŁĄCZNIK NR 1 DO UCHWAŁY NR _____ RADY GMINY STEGNA Z DNIA _____ R.

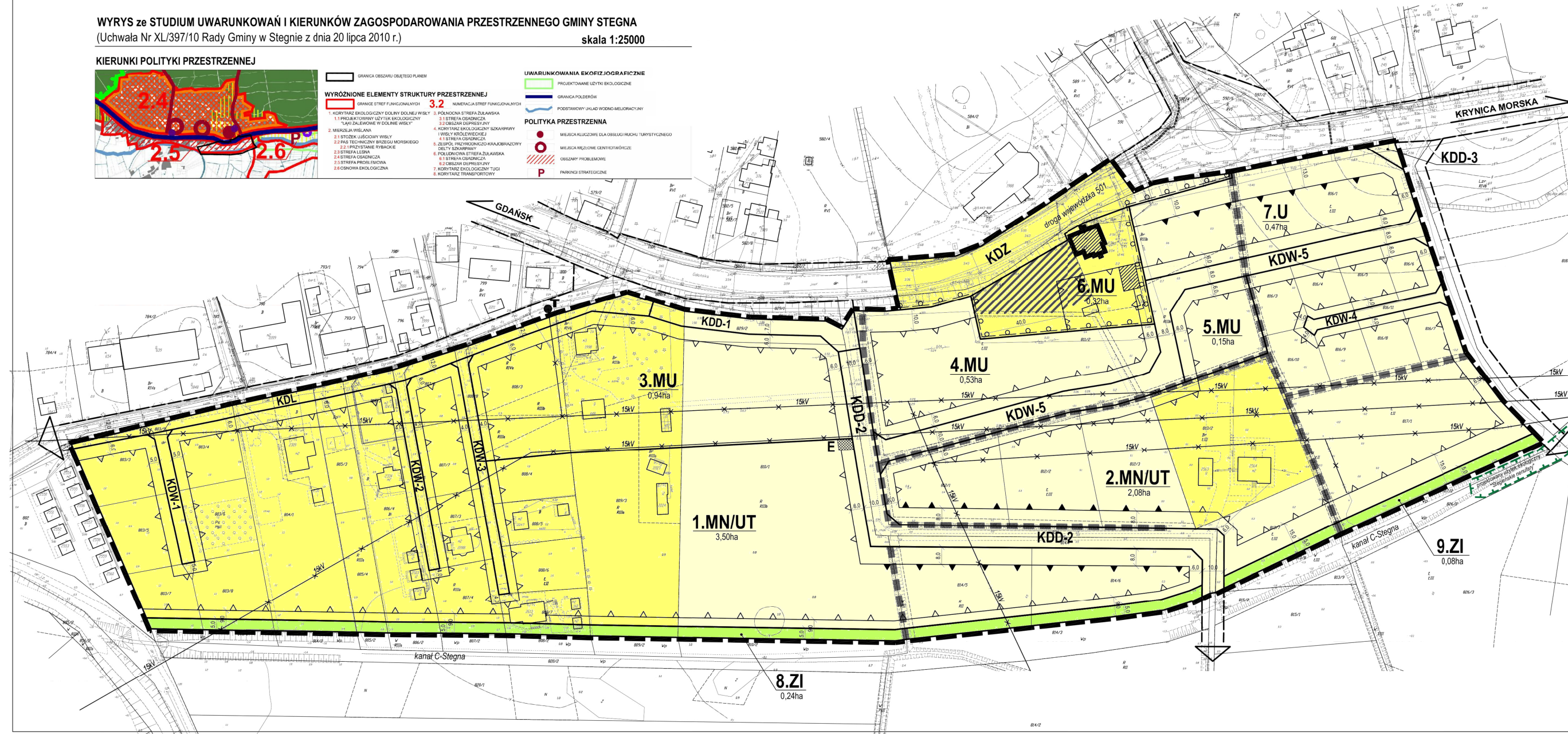
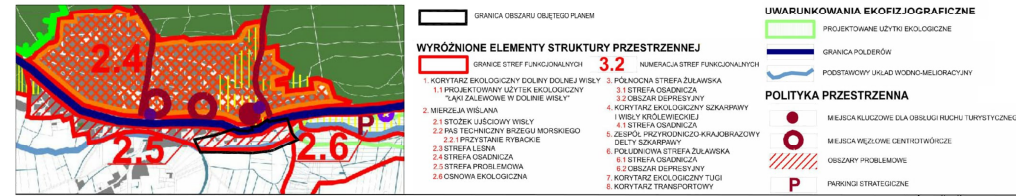


SKALA 1:1000

PROJEKT RYSUNKU PLANU

WYRYS ze STUDIUM UWARUNKOWAŃ I KIERUNKÓW ZAGOSPODAROWANIA PRZESTRZENNEGO GMINY STEGNA
(Uchwała Nr XL/397/10 Rady Gminy w Stegnej z dnia 20 lipca 2010 r.) skala 1:25000

KIERUNKI POLITYKI PRZESTRZENNEJ



USTALENIA PLANU:

1. USTALENIA OGÓLNE:

- granicz opracoowania planu
- linie rozgraniczające tereny o różnym przeznaczeniu lub o różnych zasadach zagospodarowania

2. OZNACZENIA IDENTYFIKACYJNE ORAZ PRZEZNACZENIE TERENÓW:

- oznaczenie identyfikacyjne terenu
- przeznaczenie terenu
- 6.MU** 0,32ha powierzchnia terenu

lub dla terenów komunikacji:

- przeznaczenie terenu
- oznaczenie identyfikacyjne terenu

KDD-3

2.1. TERENY ZABUDOWY:

- MU** teren zabudowy mieszkaniowo-usługowej
- MN/UT** teren zabudowy mieszkaniowej jednorodzinnej i zabudowy usługowej z zakresu turystyki i wypoczynku
- U** teren zabudowy usługowej

2.2. TERENY ZIELENI

- ZI** teren zieleni izolacyjnej

2.3. TERENY KOMUNIKACJI:

- KDZ** teren drogi publicznej zbiorczej
- KDL** teren drogi publicznej lokalnej
- KDD** teren drogi publicznej dojazdowej
- KDW** teren drogi wewnętrznej (w tym ciąg pieszo-jedny)

3. ZASADY OCHRONY ŚRODOWISKA, PRZYRODY I KRAJOBLAZU:

- istniejące urządzenia melioracji wodnych szczególnych
- rowy melioracyjne

4. ZASADY OCHRONY DZIEDZICTWA KULTUROWEGO I ZABYTKÓW, W TYM KRAJOBRAZÓW KULTUROWYCH ORAZ DÓBR KULTURY WSPÓŁCZESNEJ:

- obiekt wpisany do rejestru zabytków województwa pomorskiego
- obiekt ujęty w gminnej ewidencji zabytków
- strefa ochrony konserwatorskiej stanowiska archeologicznego

5. WYRÓŻNIŁE ZASADY ZAGOSPODAROWANIA TERENU:

- obowiązująca linia zabudowy
- nieprzekraczalna linia zabudowy
- istniejąca zieleni wysoka - do zachowania
- istniejąca napowietrzna linia elektroenergetyczna SN 15kV - do przełożenia
- lokalizacja planowanej stacji transformatorowej

6. OZNACZENIA INFORMACYJNE:

- granica projektowanego użytku ekologicznego "Stagieskie nenufary"
- istniejąca słupowa stacja transformatorowa

cały obszar planu znajduje się w otulinie Parku Krajobrazowego Mierzeje Wiślana

MIEJSCOWY PLAN ZAGOSPODAROWANIA PRZESTRZENNEGO DLA CZĘŚCI WSI STEGNA II	
Załącznik Nr 1 do Uchwały Nr _____ Rady Gminy Stegna z dnia _____	
ZAMAWIAJĄCY:	WÓJT GMINY STEGNA
WYKONAWCA:	pracownia projektowa planika 80-202 Gdańsk, ul. Mazowiecka 64/10
główny projektant:	mgr inż. arch. Joanna Katarzyna Śmiarowska wpis do PCOU nr G-154/2003, upr.urb. 1695
środowisko przyrodnicze:	mgr Tomasz Zapasnik
data wykonania:	LISTOPAD 2017 r.
SKALA 1:1000	

Ustalenia neutralne

wprowadzenie funkcji inwestycyjnych na terenach obecnie zainwestowanych – projekt planu podtrzymuje w przewadze aktualne zainwestowanie, lub umożliwi budowę nowych obiektów w obrębie istniejącego zainwestowania; w przypadku nowej zabudowy realizacja ustaleń projektu planu doprowadzi do typowego, nieuniknionego przekształcenia środowiska (o niskich lub umiarkowanych walorach przyrodniczych) na etapie inwestycyjnym oraz nie powinna znacząco negatywnie oddziaływać na środowisko na etapie funkcjonowania ustaleń planu; jako neutralne oceniono funkcje charakteryzujące się niewielkim oddziaływaniem na środowisko – zabudowa mieszkaniowa lub towarzyszące jej usługi nieuciążliwe; neutralnie oceniono również istniejące ciągi komunikacyjne;

wprowadzenie nowych terenów inwestycyjnych związanych z zabudową mieszkaniową oraz usługami nieuciążliwymi – projekt planu wprowadza nowe tereny inwestycyjne; realizacja ustaleń nie spowoduje przekształcenia środowiska przyrodniczego w znacznym stopniu lub spowoduje przekształcenie środowiska nie posiadającego cennych walorów przyrodniczych (tereny rolne); realizacja ustaleń nie będzie miała istotnego wpływu na stan i funkcjonowanie środowiska na etapie funkcjonowania planu.

Ustalenia pozytywne

wprowadzenie funkcji terenów izolacyjnych wzdłuż kanału C-Stegna – przeznaczenie stanowiące w zasadzie kontynuację dotychczasowego użytkowania gruntów (szpaler drzew i krzewów wzdłuż kanału), zwiększające potencjał biotyczny obszaru.

Gdynia, listopad 2017 r.

Jako autor prognozy oddziaływania na środowisko oświadczam, że spełniam wymagania, o których mowa w art. 74a ust. 2 z dnia 3 października 2008 r. o udostępnianiu informacji o środowisku i jego ochronie, udziale społeczeństwa w ochronie środowiska oraz o ocenach oddziaływania na środowisko (t.j. z 2016 r. poz.353 ze zm).

Jestem świadomy odpowiedzialności karnej za złożenie fałszywego oświadczenia.



Tomasz Zapaśnik

EKOZAPAS Pracownia Ochrony Środowiska
mgr **Tomasz Zapaśnik**
81-472 Gdynia, ul. Legionów 112c/57
NIP: 958-139-32-46, Regon 220188938
tel. 58 710-34-95, tel. kom. 606-522-571

Gdynia, 28 czerwca 2019 r.

Niniejsza opinia dotyczy zmian, które zostały wprowadzone do projektu miejscowego planu zagospodarowania przestrzennego dla części wsi Stegna II. Zmiany te wynikają z uzgodnień i opinii organów uczestniczących w procedurze planistycznej.

W wyniku opinii i uzgodnień w projekcie planu:

- usunięto wydzielenie drogi wewnętrznej KDW-5,
- teren zabudowy usługowej 7.U został pomniejszony na rzecz terenów zabudowy mieszkaniowo-usługowej (4.MU) i uzyskał inne oznaczenie 5.U, a teren 5.MU został włączony w kontur terenu 4.MU,
- wprowadzona została strefa ochrony konserwatorskiej układu ruralistycznego wsi Stegna oraz zostały określone zasady jej zagospodarowania,
- na terenie 2.MN/UT, 6.MU, 4.MU i 5.U uległy zmianie linie zabudowy,
- w przeznaczeniu funkcji terenów usługowych (U) został usunięty zapis "o powierzchni sprzedaży do 2000 m²", gdyż taka maksymalna powierzchnia sprzedaży wynika z innych przepisów prawa,
- zagospodarowanie pasa terenu o szerokości nie mniejszej niż 5 m wzdłuż kanału melioracyjnego "C-Stegna" zostało ustalone jako zieleń izolacyjna, a nie jak pierwotnie "wielowarstwowa zieleń izolacyjna", ze względu na umożliwienie zagospodarowania tego terenu zielenią trawiastą w celu stworzenia warunków do czyszczenia kanału pojazdami mechanicznymi,
- w zakresie kształtowania krajobrazu zostały dodane zapisy:
 - nowa zabudowa powinna zapewnić z ul. Gdańskiej ekspozycję istniejącego budynku plebanii (usytuowanego na terenie oznaczonym symbolem 6.MU) jak i przestrzenne wydzielenie terenu historycznego zespołu zabudowy związanego z budynkiem plebanii (terenu oznaczonego symbolem 6.MU),
 - zachowanie szpaleru drzew wzdłuż ul. Gdańskiej; w przypadku wycinku drzew ze względów sanitarnych lub komunikacyjnych ustala się obowiązek nowych nasadzeń w proporcji 1 drzewo na 1 drzewo wycięte,
 - na terenach oznaczonych symbolami 1.MN/UT, 2.MN/UT, 4.MU i 5.U wzdłuż rowów melioracyjnych należy wprowadzić zieleń trawiastą o szerokości minimum 1,0 m, wzdłuż rowów dopuszcza się jednostronne nasadzenia drzew; obowiązuje zakaz zasypywania i kanalizowania rowów.

W ocenie autora prognozy oddziaływania na środowisko, powyższe zmiany nie mają wpływu na dokonaną w prognozie ocenę.

EKOZAPAS Pracownia Ochrony Środowiska
mgr Tomasz Zapaśnik
81-472 Gdynia, ul. Legionów 112c/57
NIP: 958-139-32-46, Regon 220188938
tel. 58 710-34-95, tel. kom. 606-522-571


Tomasz Zapaśnik