

Projekt

z dnia 12 marca 2020 r.

Zatwierdzony przez

**UCHWAŁA NR
RADY GMINY STEGNA**

z dnia 2020 r.

w sprawie przyjęcia „Regulaminu określającego zasady funkcjonowania w miejscowości Stegna pojazdów wolnobieżnych z napędem elektrycznym, wykorzystywanych na potrzeby obsługi ruchu turystycznego w wyznaczonej strefie”

Na podstawie art. 40 ust. 3 ustawy z dnia 8 marca 1990 r. o samorządzie gminnym (Dz. U. z 2019 r. poz. 506,309,1571, 1696,1815), Rada Gminy Stegna uchwala, co następuje:

§ 1.

Przyjmuje się „Regulamin określający zasady funkcjonowania w miejscowości Stegna pojazdów wolnobieżnych z napędem elektrycznym, wykorzystywanych na potrzeby obsługi ruchu turystycznego w wyznaczonej strefie” w brzmieniu stanowiącym załącznik do uchwały.

§ 2.

Wykonanie uchwały powierza się Wójtowi Gminy Stegna.

§ 3.

Uchwała wchodzi w życie po upływie 14 dni od dnia jej ogłoszenia w Dzienniku Urzędowym Województwa Pomorskiego.

Regulamin określający zasady funkcjonowania w miejscowości Stegna pojazdów wolnobieżnych z napędem elektrycznym, wykorzystywanych na potrzeby obsługi ruchu turystycznego w wyznaczonej strefie

§ 1.

DEFINICJE

Ilekcioć w regulaminie jest mowa o:

- 1) Zarządcy – rozumie się przez to Gminę Stegna;
- 2) Umowie – rozumie się przez to umowę cywilno-prawną uprawniającą do otrzymania identyfikatora, zawartą między Przedsiębiorcą a Zarządcą, określającą w szczególności obowiązki Przedsiębiorcy między innymi dotyczące utrzymania porządku i czystości, kwotę odpłatności, numery wydanych identyfikatorów na poszczególne pojazdy wolnobieżne, zasady bezpieczeństwa;
- 3) Pojeździe – rozumie się przez to czterokołowy, dwuśladowy, pojazd wolnobieżny z napędem elektrycznym, wykorzystywany dla prowadzenia działalności gospodarczej na potrzeby obsługi ruchu turystycznego;
- 4) Strefie – rozumie się przez to obszar ograniczonego ruchu w miejscowości Stegna, w której mogą poruszać się i parkować Pojazdy z zachowaniem zasad określonych w niniejszym Regulaminie;
- 5) Identyfikatorze Pojazdu – rozumie się przez to dokument w formie papierowej wraz z naklejką, uprawniający do wjazdu do Strefy, do korzystania z wyznaczonych w Strefie miejsc postojowych dla Pojazdów oraz poruszania się w Strefie, wydawanym co roku przez Zarządcę Przedsiębiorcy, po podpisaniu Umowy.

§ 2.

ZASADY OGÓLNE

1. Niniejszy Regulamin dotyczy Pojazdów wykorzystywanych do prowadzenia działalności gospodarczej w zakresie obsługi ruchu turystycznego po drogach w Strefie.

2. Strefa obejmuje swoim zasięgiem następujące drogi publiczne i wewnętrzne stanowiące własność Gminy Stegna: ulice Powstańców Warszawy, Kopernika, Grunwaldzka, Północna, Jagiełły, Lipowa, Jaśminowa, Wrzosowa, Nowa, Zacisze, Kwiatowa, Słoneczna, Dworcowa, Sikorskiego, Zielna, Zielona, Długosza, Kościuszki, Wąska, Leśna, Bukowa, Cicha, Wojska Polskiego. Ulice wchodzące w skład Strefy określone zostały w załączniku graficznym do niniejszego Regulaminu.

3. Na poruszanie się tylko i wyłącznie po ulicach Strefy, wymienionych w ustępie 2, zezwala się przedsiębiorcy Pojazdem, posiadającym Identyfikator Pojazdu.

4. Identyfikatory wydaje Zarządca co roku, po zawarciu Umowy. Ilość należnych Przedsiębiorcy Identyfikatorów określa zawarta Umowa. Na każdy pojazd wydaje się odrębny Identyfikator.

5. Identyfikatory obowiązują w okresie jednego sezonu turystycznego od 01 czerwiec do 31 sierpnia.

6. Identyfikatory posiadają kolejne, następujące po sobie numery. Wynajmujący prowadzi ewidencję wydanych Identyfikatorów.

7. Identyfikator Pojazdu uprawnia do wjazdu, poruszania się Pojazdem w Strefie oraz korzystania z wyznaczonych miejsc postojowych dla Pojazdów, na warunkach określonych w Umowie oraz w niniejszym Regulaminie, zgodnie z obowiązującymi przepisami i ustaloną organizacją ruchu.

8. Lokalizację miejsc postojowych dla Pojazdów określa załącznik graficzny do Regulaminu.

9. Pasażerowie mogą być zabierani do Pojazdu i wysadzani z Pojazdu wyłącznie w miejscach postojowych dla Pojazdów określonych w załączniku graficznym do Regulaminu.

10. W przypadku nieprzestrzegania przez Przedsiębiorcę lub przez osoby, którymi się posługuje, zasad niniejszego Regulaminu, zawartej Umowy lub przepisów prawa o ruchu drogowym, Zarządca jest uprawniony do odebrania pojedynczego Identyfikatora lub rozwiązania Umowy w całości w trybie natychmiastowym wraz z koniecznością natychmiastowego zwrotu Wynajmującemu wszystkich wydanych na dany rok Identyfikatorów, bez możliwości ubiegania się o zwrot poniesionych nakładów i odszkodowania za poniesione straty.

11. Kontrolę przestrzegania przez Przedsiębiorców i ich pracowników, obowiązków określonych niniejszym Regulaminem, Umową oraz przepisów prawa, prowadzą uprawnione podmioty, tj.: Policja, Straż Gminna oraz Zarządca w zakresie Regulaminu i Umowy.

§ 3.

WARUNKI TECHNICZNE ORAZ WYGLĄD I ESTETYKA POJAZDU

1. Do obsługi ruchu turystycznego dopuszcza się Pojazdy, dopuszczone do ruchu po drogach publicznych, sprawne technicznie, spełniające warunki dla pojazdów wolnobieżnych przewożących osoby określone w przepisach prawa, wyposażone w niezbędny sprzęt, których wygląd wyróżnia się wysokim poziomem estetyki i czystości.

2. Pojazdy nie mogą posiadać przyczep.

3. Ustala się następujące zasady dotyczące oznakowania Pojazdów:

- 1) należy wyposażyć Pojazd w tabliczkę o wymiarach nie mniejszych niż 25 x 15 cm, umieszczoną na prawym boku Pojazdu, podającą imię i nazwisko (nazwę) posiadacza Pojazdu oraz jego adres,
- 2) na lewym boku pojazdu należy umieścić informację o cenie,
- 3) należy umieścić z tyłu pojazdu trójkątną tablicę wyróżniającą,
- 4) w prawym dolnym rogu przedniej szyby Pojazdu należy umieścić przekazany przez Zarządcę Identyfikator (naklejka), a osoba obsługująca Pojazd ma obowiązek posiadać przy sobie i okazywać na żądanie, wydany przez Zarządcę Identyfikator w formie dokumentu.

4. Informacje zamieszczane na Pojazdach winny być wykonane z zachowaniem zasad określonych w ustawie z dnia 7 października 1999 roku o języku polskim. Oznacza to, że każda taka informacja musi być zamieszczona w języku polskim oraz opcjonalnie w innych językach.

5. W przypadku wyposażenia Pojazdu w sprzęt audio, przedsiębiorca zobowiązany jest do odtwarzania nagrań w sposób nie zakłócający spokoju i porządku publicznego. Zabronione jest emitowanie treści dyskryminujących, obraźliwych, antyreligijnych, naruszających jakiegokolwiek dobro osób fizycznych i prawnych oraz innych podmiotów.

6. Na przedniej szybie Pojazdu może znajdować się tylko Identyfikator w formie naklejki, przekazany przez Wynajmującego oraz logo przedsiębiorcy umieszczone w miejscu niezasłaniającym widoczności kierowcy.

§ 4.

OBOWIĄZKI PRZEDSIĘBIORCY

1. Identyfikatora nie można przekazywać osobom trzecim, w tym innym Przedsiębiorcom oraz ich współpracownikom.

2. Przedsiębiorca i osoba obsługująca Pojazd zobowiązani są nie naruszać swoją działalnością dobrych obyczajów, nie przewozić osób zachowujących się nieobyczajnie, obraźliwie, awanturujących się, itp.

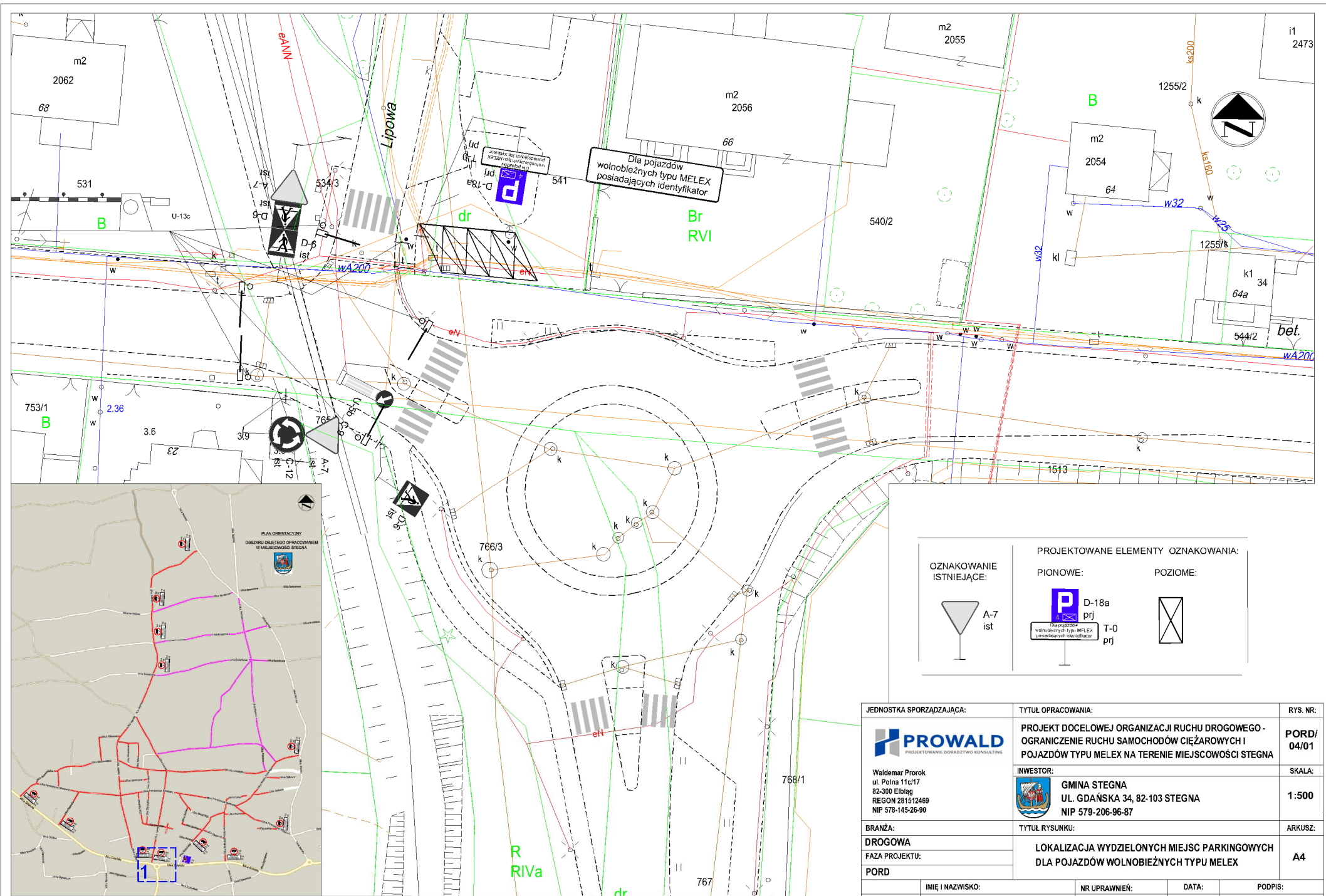
3. Postój Pojazdu jest możliwy jedynie na wyznaczonych miejscach postojowych dla Pojazdów.

4. Przedsiębiorca zobowiązany jest prowadzić ewidencję kierujących danym Pojazdem, w sposób umożliwiający identyfikację osoby kierującej na wezwanie podmiotów kontrolnych, wymienionych w § 2 ust. 11.

§ 5.

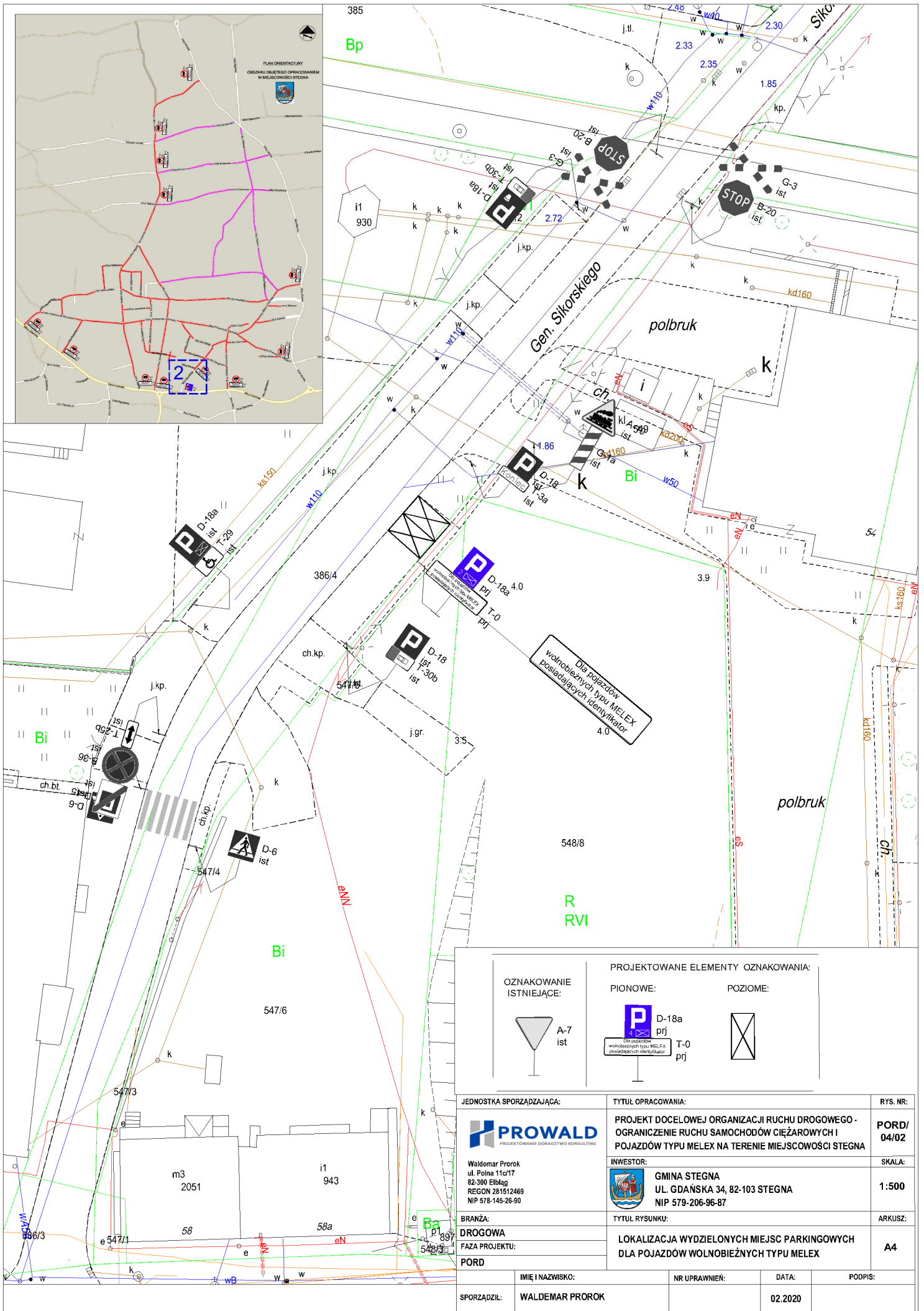
ZAŁĄCZNIK GRAFICZNY

Załącznik graficzny określający granice Strefy oraz wyznaczający miejsca postojowe dla Pojazdów stanowi integralną część Regulaminu.

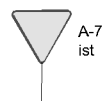


OZNAKOWANIE ISTNIEJĄCE: 	PROJEKTOWANE ELEMENTY OZNAKOWANIA: PIONOWE:		POZIOME:

JEDNOSTKA SPORZĄDZAJĄCA: Waldemar Prorok ul. Polna 11c/17 82-300 Elbląg REGON 281512469 NIP 578-145-26-90		TYTUŁ OPRACOWANIA: PROJEKT DOCELOWEJ ORGANIZACJI RUCHU DROGOWEGO - OGRANICZENIE RUCHU SAMOCHODÓW CIĘŻAROWYCH I POJAZDÓW TYPU MELEX NA TERENIE MIEJSCOWOŚCI STEGNA		RYS. NR: PORD/04/01
BRANŻA: DROGOWA FAZA PROJEKTU: PORD		INWESTOR: GMINA STEGNA UL. GDAŃSKA 34, 82-103 STEGNA NIP 579-206-96-87		SKALA: 1:500
		TYTUŁ RYSUNKU: LOKALIZACJA WYDZIELONYCH MIEJSC PARKINGOWYCH DLA POJAZDÓW WOLNOBIEŻNYCH TYPU MELEX		ARKUSZ: A4
SPORZĄDZIŁ: WALDEMAR PROROK		IMIĘ I NAZWISKO: NR UPRAWNIENIEN:	DATA: 02.2020	PODPIS:

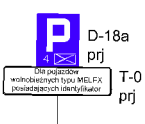


OZNAKOWANIE ISTNIEJĄCE:



PROJEKTOWANE ELEMENTY OZNAKOWANIA:

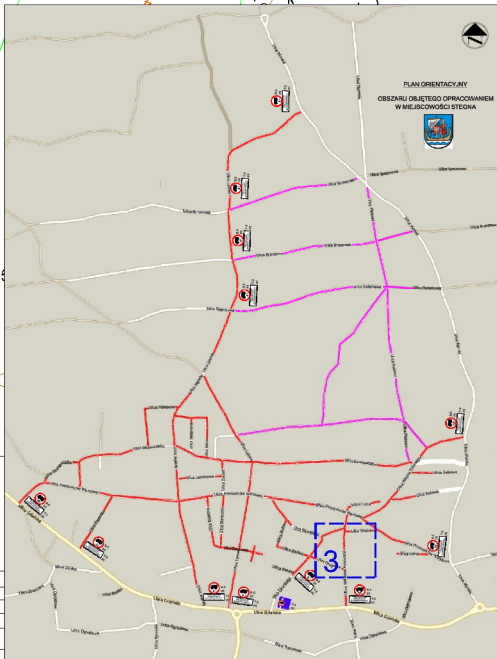
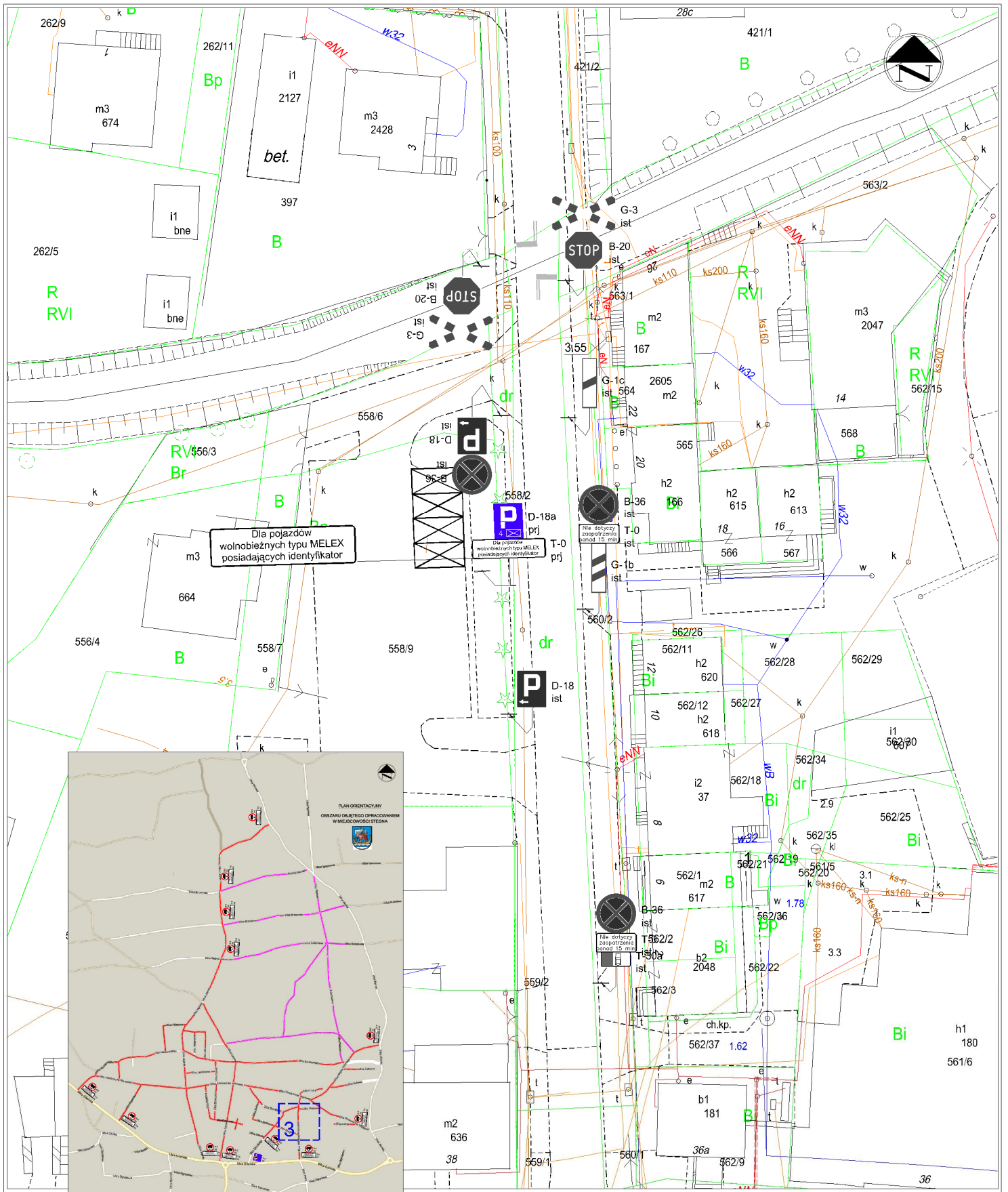
PIONOWE:



POZIOME:

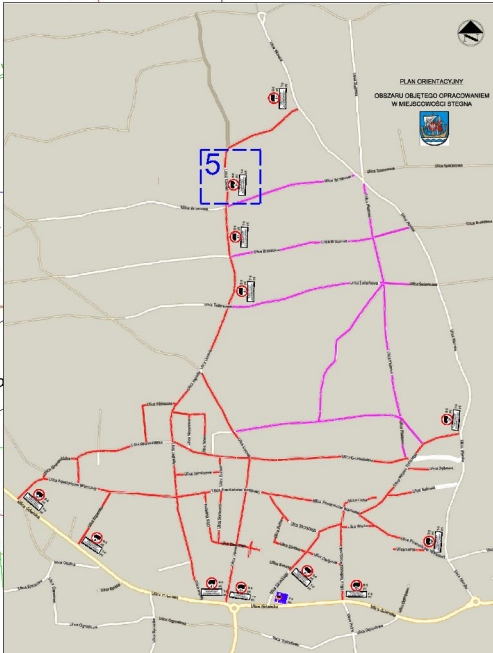
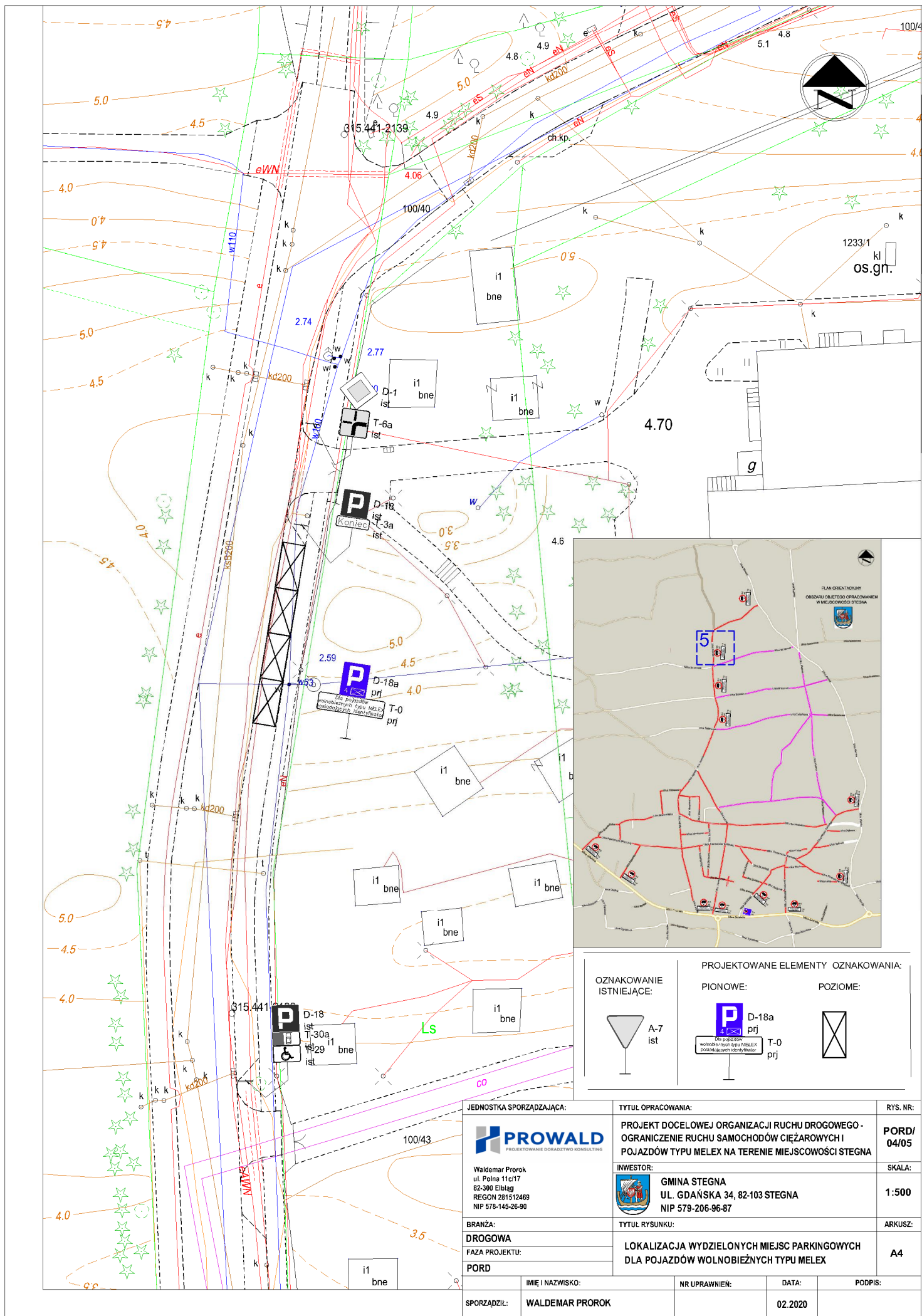


JEDNOSTKA SPORZĄDZAJĄCA: Waldemar Prorok ul. Polna 11c/17 82-200 Elbląg REGON 281512469 NIP 578-145-26-90		TYTUL OPRACOWANIA: PROJEKT DOCELOWEJ ORGANIZACJI RUCHU DROGOWEGO - OGRANICZENIE RUCHU SAMOCHODÓW CIĘŻAROWYCH I POJAZDÓW TYPU MELEX NA TERENIE MIEJSCOWOŚCI STEGNA		RYŚ. NR: PORD/ 04/02
BRANŻA: DROGOWA FAZA PROJEKTU: PORD		INWESTOR: GMINA STEGNA UL. GDAŃSKA 34, 82-103 STEGNA NIP 579-206-96-87		SKALA: 1:500
		TYTUL RYSUNKU: LOKALIZACJA WYDZIELONYCH MIEJSC PARKINGOWYCH DLA POJAZDÓW WOLNOBIEŻNYCH TYPU MELEX		ARKUSZ: A4
SPORZĄDZIŁ: WALDEMAR PROROK	IMIĘ I NAZWISKO: WALDEMAR PROROK	NR UPRAWNIENI:	DATA: 02.2020	PODPIS:



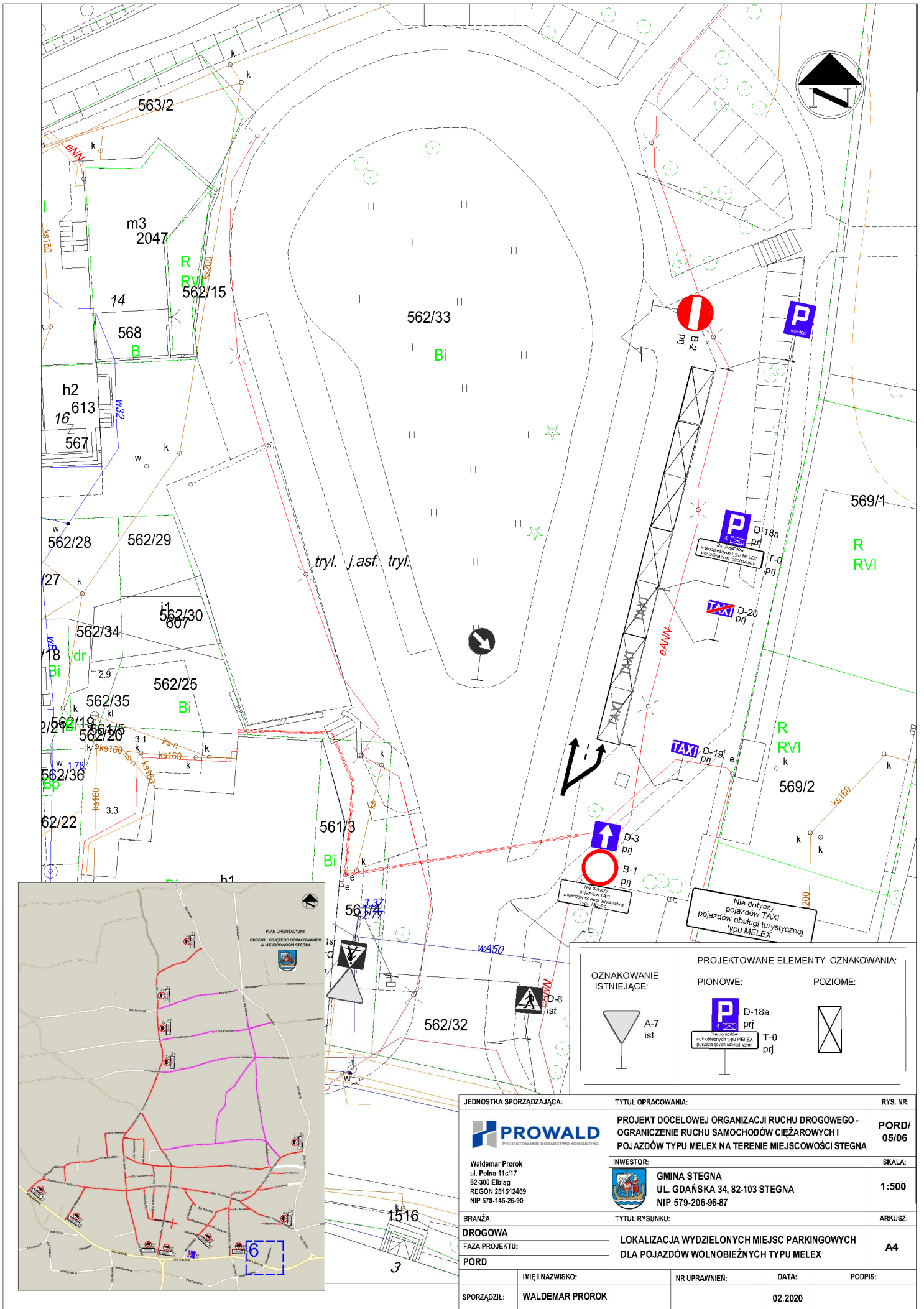
OZNAKOWANIE ISTNIEJĄCE:	PROJEKTOWANE ELEMENTY OZNAKOWANIA:	
	PIONOWE:	POZIOME:
A-7 ist	D-18a prj Dla pojazdów wolnobieżnych typu MELEX posiadających identyfikator	T-0 prj

JEDNOSTKA SPORZĄDZAJĄCA:		TYTUŁ OPRACOWANIA:		RYS. NR:
 Waldemar Prorok ul. Polna 11c/17 82-300 Elbląg REGON 281512469 NIP 578-145-26-90		PROJEKT DOCELOWEJ ORGANIZACJI RUCHU DROGOWEGO - OGRANICZENIE RUCHU SAMOCHODÓW CIĘŻAROWYCH I POJAZDÓW TYPU MELEX NA TERENIE MIEJSCOWOŚCI STEGNA		PORD/04/03
BRANŻA:		INWESTOR:		SKALA:
DROGOWA		 GMINA STEGNA UL. GDAŃSKA 34, 82-103 STEGNA NIP 579-206-96-87		1:500
FAZA PROJEKTU:		TYTUŁ RYSUNKU:		ARKUSZ:
PORD		LOKALIZACJA WYDZIELONYCH MIEJSC PARKINGOWYCH DLA POJAZDÓW WOLNOBIEŻNYCH TYPU MELEX		A4
SPORZĄDZIŁ:	IMIĘ I NAZWISKO:	NR UPRAWNIENI:	DATA:	PODPIS:
	WALDEMAR PROROK		02.2020	



OZNAKOWANIE ISTNIEJĄCE:	PROJEKTOWANE ELEMENTY OZNAKOWANIA:
<p>PIONOWE:</p> <p>D-18a prj</p> <p>Diła podporządkowane minimalnym typowi MELEX posiadającym symbol 'k'</p> <p>POZIOME:</p> <p>T-0 prj</p>	<p>OZNAKOWANIE ISTNIEJĄCE:</p> <p>A-7 ist</p>

JEDNOSTKA SPORZĄDZAJĄCA:		TYTUŁ OPRACOWANIA:	RYS. NR:
<p>Waldemar Prorok ul. Polna 11c/17 82-300 Elbląg REGON 281512469 NIP 578-145-26-90</p>		<p>PROJEKT DOCELOWEJ ORGANIZACJI RUCHU DROGOWEGO - OGRANICZENIE RUCHU SAMOCHODÓW CIĘŻAROWYCH I POJAZDÓW TYPU MELEX NA TERENIE MIEJSCOWOŚCI STEGNA</p>	<p>PORD/ 04/05</p>
BRANŻA:		INWESTOR:	SKALA:
DROGOWA		<p>GMINA STEGNA UL. GDAŃSKA 34, 82-103 STEGNA NIP 579-206-96-87</p>	1:500
FAZA PROJEKTU:		TYTUŁ RYSUNKU:	ARKUSZ:
PORD		<p>LOKALIZACJA WYDZIELONYCH MIEJSC PARKINGOWYCH DLA POJAZDÓW WOLNOBIEŻNYCH TYPU MELEX</p>	A4
SPORZĄDZIŁ:	IMIĘ I NAZWISKO:	NR UPRAWNIENI:	DATA:
	WALDEMAR PROROK		02.2020
		DATA:	PODPIS:



PROJEKTOWANE ELEMENTY OZNAKOWANIA:		
OZNAKOWANIE ISTNIEJĄCE:	PIONOWE:	POZIOME:
A-7 ist	D-18a prj <small>nie dotyczy pojazdów obsługujących taksówkę</small> T-0 prj	

Nie dotyczy pojazdów obsługujących taksówkę typu MELEX

JEDNOSTKA SPORZĄDZAJĄCA:		TYTUŁ OPRACOWANIA:	RYS. NR:
 Waldemar Prorok ul. Polna 11c/17 82-300 Elbląg REGON 281512469 NIP 578-145-26-90		PROJEKT DOCELOWEJ ORGANIZACJI RUCHU DROGOWEGO - OGRANICZENIE RUCHU SAMOCHODÓW CIĘŻAROWYCH I POJAZDÓW TYPU MELEX NA TERENIE MIEJSCOWOŚCI STEGNA	PORD/05/06
BRANŻA:		INWESTOR:	SKALA:
DROGOWA		 GMINA STEGNA UL. GDAŃSKA 34, 82-103 STEGNA NIP 579-206-96-87	1:500
FAZA PROJEKTU:		TYTUŁ RYSUNKU:	ARKUSZ:
PORD		LOKALIZACJA WYDZIELONYCH MIEJSC PARKINGOWYCH DLA POJAZDÓW WOLNOBIEŻNYCH TYPU MELEX	A4
SPORZĄDZIK:	IMIĘ I NAZWISKO:	NR UPRAWNIENI:	DATA:
	WALDEMAR PROROK		02.2020
		DATA:	PODPIS:

Uzasadnienie

Zgodnie z art. 40 ust. 3 ustawy z dnia 8 marca 1990 r. o samorządzie gminnym (Dz. U. z 2019 r. poz. 506) Rada Gminy Stegna przyjmuje „Regulamin określający zasady funkcjonowania w miejscowości Stegna pojazdów wolnobieżnych z napędem elektrycznym, wykorzystywanych na potrzeby obsługi ruchu turystycznego” w celu uporządkowania działalności pojazdów elektrycznych typu "melex", w szczególności zasad poruszania i postoju, bezpieczeństwa, identyfikacji, estetyki tychże usług. Z uwagi na stale zwiększającą się liczbę turystów, niekontrolowane poruszanie pojazdów spalinowych i elektrycznych powoduje, że Gmina Stegna nie ma kontroli nad pojazdami wolnobieżnymi. Pojazdy te poruszają się swobodnie po drogach gminnych, powiatowych i wojewódzkich. W związku z powyższym przyjęcie uchwały ma na celu zapewnienie bezpieczeństwa mieszkańców i turystów poruszających się po drogach.