

Załącznik do Uchwały Nr XXXVI/353/10
Rady Gminy Stegna Rybina
z dnia 23 lutego 2010 roku



PLAN ODNOWY MIEJSCOWOŚCI JANTAR i JANTAR LEŚNICZÓWKA

JANTAR i JANTAR LEŚNICZÓWKA 2010

SPIS TREŚCI

1. WSTĘP.....	3
2. CHARAKTERYSTYKA MIEJSCOWOŚCI JANTAR I JANTAR LEŚNICZÓWKA.....	5
3. INWENTARYZACJA ZASOBÓW MIEJSCOWOŚCI JANTAR I JANTAR LEŚNICZÓWKA.....	9
3.1. Zasoby przyrodnicze.....	9
3.2. Dziedzictwo kulturowe.....	10
3.3. Obiekty i tereny.....	11
3.4. Infrastruktura społeczna.....	14
3.5. Infrastruktura techniczna.....	14
3.6. Gospodarka, rolnictwo.....	15
3.7. Kapitał społeczny i ludzki.....	16
4. OCENA MOCNYCH I SŁABYCH STRON MIEJSCOWOŚCI JANTAR I JANTAR LEŚNICZÓWKA	18
5. OPIS PLANOWANYCH PRZEDSIĘWZIĘĆ.....	22
6. WDROŻENIE I MONITOROWANIE PLANU.....	26

1. WSTĘP

Rozwój i odnowa obszarów wiejskich to jedno z kluczowych wyzwań, jakie stoją przed Polską w okresie integracji z Unią Europejską. Zasadniczym jej celem jest wzmocnienie działań służących zmniejszaniu istniejących dysproporcji i różnic w poziomie rozwoju obszarów wiejskich w stosunku do terenów miejskich.

Plan Odnowy Miejscowości jest jednym z najważniejszych elementów odnowy wsi, jej rozwoju oraz poprawy warunków pracy i życia mieszkańców. Sporządzenie i uchwalenie takiego dokumentu stanowi niezbędny warunek przy aplikowaniu o środki finansowe w ramach „Programu Rozwoju Obszarów Wiejskich 2007-2013” działanie „Odnowa i rozwój wsi”, stanowić będzie wytyczne dla władz Gminy Stegna przy opracowaniu kierunków rozwoju miejscowości Jantar i Jantar Leśniczówka. Dokument będzie również wskazywał decydentom na inne źródła finansowania ważnych przedsięwzięć dotyczących mieszkańców Jantaru i Jantar Leśniczówka.

Celem działania „Odnowa i rozwój wsi” jest poprawa jakości życia na obszarach wiejskich poprzez zaspokojenie potrzeb społecznych i kulturalnych mieszkańców wsi oraz promowanie obszarów wiejskich. Działanie umożliwi rozwój tożsamości społeczności wiejskiej, zachowanie dziedzictwa kulturowego i specyfiki obszarów wiejskich oraz wpłynie na wzrost ich atrakcyjności turystycznej i inwestycyjnej.

Obszar realizacji *Planu Odnowy Miejscowości Jantar i Jantar Leśniczówka* obejmuje miejscowość Jantar i Jantar Leśniczówka .

W poniższym opracowaniu, zgodnie z *Rozporządzeniem Ministra Rolnictwa i Rozwoju Wsi z dnia 14 lutego 2008 roku w sprawie szczegółowych warunków i trybu przyznawania pomocy finansowej w ramach działania „Odnowa i rozwój wsi” objętego Programem Rozwoju Obszarów Wiejskich na lata 2007 -2013* (Dz.U. Nr 38 poz. 202) zawarto charakterystykę miejscowości, inwentaryzację zasobów służącą odnowie miejscowości, analizę SWOT, czyli mocne i słabe strony miejscowości oraz opis planowanych zadań inwestycyjnych i przedsięwzięć mających na celu aktywizację społeczności lokalnej.

Plan Odnowy Miejscowości Jantar i Jantar Leśniczówka to dokument, który określa strategię działań w sferze społeczno-gospodarczej na lata 2007-2013. Podstawą opracowania niniejszego dokumentu jest *Strategia rozwoju społeczno-gospodarczego Gminy Stegna na lata 2007 - 2020* przyjęta uchwałą Rady Gminy nr XIV/131/08 z dnia 17 marca 2008 r. oraz *Studium Uwarunkowań i Kierunków Zagospodarowania Przestrzennego Gminy Stegna* przyjęte uchwałą Rady Gminy nr XXIII/162/2004 z dnia 27 października 2004 r.

Niniejszy plan jest dokumentem otwartym, stwarzającym możliwość aktualizacji w zależności od potrzeb społecznych i uwarunkowań finansowych. Oznacza to, że mogą być

dopisywane nowe zadania, a także to, że może zmienić się kolejność ich realizacji w zależności od wdrażania i dostępu do funduszy UE.

Uwarunkowania *Planu Odnowy Miejscowości* polegają na tym, że ma on zdecentralizowany, lokalny charakter, dotyczy terenu dwóch miejscowości, przygotowany jest z inicjatywy i przez mieszkańców miejscowości oraz przy udziale przedstawicieli gminy.

Specyfika planu polega na tym, że jest on ukierunkowany na zagadnienia cywilizacyjno-kulturowe, koncentruje się na prostych, lokalnych przedsięwzięciach, które prowadzić mają do poprawy standardu i jakości życia mieszkańców. Ma mniej progospodarczy, a bardziej pro-społeczny i pro-kulturowy charakter. I dzięki temu może stanowić doskonale uzupełnienie strategii rozwoju całej gminy, która zazwyczaj koncentruje się na zagadnieniach infrastrukturalnych i gospodarczych.

Celem planu jest podtrzymanie lub odtworzenie atrakcyjności wsi jako miejsca zamieszkania i zaplanowanie oraz przeprowadzenie tego w sposób dostępny, oczekiwany i popierany oraz wykonalny dla lokalnej społeczności. Jest to szczególnie ważne w dzisiejszej sytuacji, gdy miasta oferują konkurencyjną alternatywę zamieszkania, a praca w rolnictwie jest trudnym źródłem utrzymania. Sytuacja ta prowadzi m.in. do migracji młodych ludzi, szczególnie tych lepiej wykształconych ze wsi do miasta.

Posiadanie *Planu Odnowy* umożliwia:

1. efektywne gospodarowanie zasobami takimi, jak środowisko, ludzie, infrastruktura i środki finansowe
2. stałą ocenę postępów i korygowanie błędów przez wszystkich członków społeczności lokalnej
3. zaangażowanie władz lokalnych oraz mieszkańców w planowanie swojej przyszłości
4. ocenę mocnych i słabych stron miejscowości, a przez to przyjrzenie się możliwościom oraz potencjalnym problemom, które mogą się pojawić w przyszłości.

Podstawą tworzenia *Planu Odnowy* jest zdanie sobie sprawy z lokalnych zasobów i potencjałów, mobilizowanie społeczności do działań, zainwestowanie w rozwój i stworzenie systemu działań partnerskich tak, aby uzyskać wzmoczenie inicjatyw i kumulowania się ich skutków.

Niniejszy *Plan* wypracowano na podstawie wytycznych środowiska lokalnego i konsultacji społecznych mieszkańców wsi Jantar i Jantar Leśniczówka.

2. CHARAKTERYSTYKA MIEJSCOWOŚCI JANTAR I JANTAR LEŚNICZÓWKA

Jantar ,do 1945 roku Pasewark Passenwerke Huben Posen, jest miejscowością o metryce średniowiecznej, położony na prastarym szlaku bursztynowym z potwierdzonymi śladami obecności człowieka od neolitu i bogatej historii związanej z Zakonem Krzyżackim.

Pierwotnie była to osada rybacka, której datowanie rozpoczyna się od 1283r. Jantar od II poł. XIV w. stanowił własność komturii gdańskiej i w związku z tym w 1378r. otrzymał dokument relokacyjny. Do Jantaru sięgała władza komtura z Gdańska. W ówczesnym czasie w Jantarze znajdował się obwarowany dwór z siedzibą Urzędu Rybackiego tzw. Fischamtu, gdzie rezydujący w nim rycerz wydawał nie tylko zezwolenia na połowy ryb, ale zarządzał całą sprawą na podległym mu terenie. Po pokoju toruńskim Jantar stanowił własność Gdańska. W średniowieczu w Jantarze funkcjonowały dwie karczmy. Od XVIII w. Jantar posiadał własną szkołę. Niegdyś we wsi istniały cztery wiatraki. W 1820 r. w Jantarze mieszkało 744 osoby. Dzisiejszy Jantar obejmuje dawne miejscowości: Jantar, Neuwelt i Faulelacke.

Po II wojnie światowej nastąpił rozwój miejscowości jako letniska, proces ten nabral przyspieszenia po otwarciu kąpieliska morskiego.

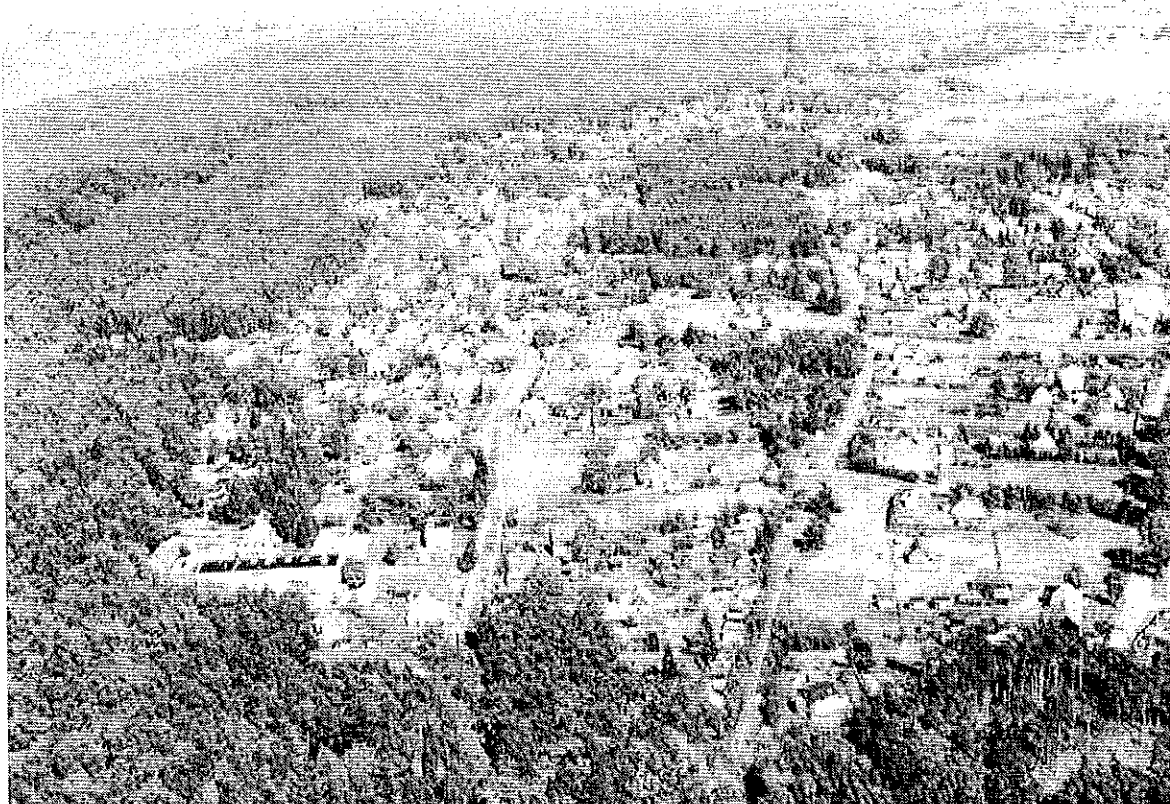
Układ przestrzenny wsi jest wielodrożny, z kościołem w części centralnej. Jako jednostka osadnicza składa się z dwóch części. Główna część wsi położona jest wzdłuż głównego ciągu komunikacyjno – urbanistycznego, jaką jest ulica Gdańska. Szlak ten nawiązuje do XV – wiecznej drogi pocztowej tzw. Nehrungstrasse i handlowego szlaku bursztynowego. Natomiast na zachód od Jantaru znajduje się Jantar Leśniczówka, osada związana z istniejącym do lat 90-tych Państwowym Gospodarstwem Rolnym.

Tak jak inne miejscowości położone na Mierzei Wiślanej w przestrzeni wsi widoczny jest układ pasmowy. Od północy - bezpośrednio sąsiedztwo z morzem, następnie zwarty kompleks leśny, a za nim zwarta zabudowa. W południowej części wsi występują użytki rolne związane już z Żuławami Wiślanymi.

Spśród wszystkich miejscowości nadmorskich gminy, Jantar jest najbliższej położony plaży, średnia odległość od centrum wynosi 0,5 km. Stąd też jest bardzo licznie w ciągu sezonu letniego odwiedzany przez turystów. Na plaży znajduje się strzeżone kąpielisko morskie.

Krajobraz kulturowy wsi jest złożony. Pierwotnie w zabudowie występowały domy rybackie i zagrody, głównie w typie holenderskim. Krajobraz wsi został silnie zmieniony już na pocz. XX w. przez zabudowę związaną z funkcją letniskową i rekreacyjną oraz przez współczesną zabudowę pensjonatową. Zachowała się natomiast drewniana jak i ceglana zabudowa z końca XIX i początku XX w. Występujące jeszcze 100 lat temu liczne zagrody

holenderskie zachowały się sporadycznie. W 1983 w Jantarze wybudowany został kościół parafialny p.w. Najświętszej Marii Panny Matki Kościoła. Obecnie we wsi dominuje współczesna zabudowa mieszkalno – pensjonatowa o różnorodnej stylistycznie architekturze, z rzadka jednak przekraczającej wysokość 2-3 kondygnacji.



Fot.1. Jantar – „z lotu ptaka”

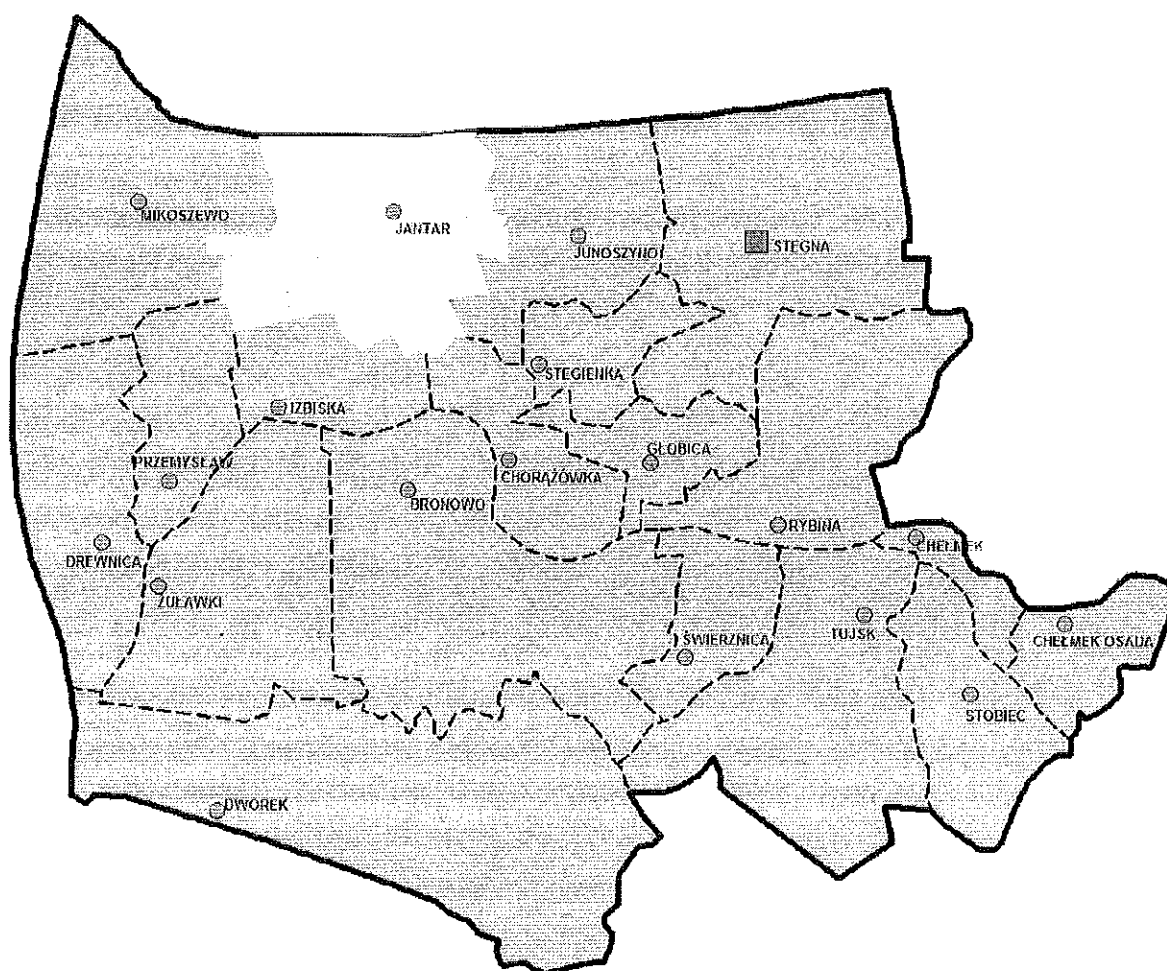
Źródło: UG Stegna

Jantar jest jednym z 19 sołectw wyodrębnionych w podziale administracyjnym gminy Stegna. Gmina Stegna położona jest w północno-wschodniej części województwa pomorskiego, w Powiecie Nowodworskim. Obejmuje swym zasięgiem obszar o powierzchni 17 tys. ha. Gmina w części północnej położona jest na Mierzei Wiślanej, a w pozostałej na Żuławach Wiślanych. Należy do największych gmin wiejskich w Polsce. Zamieszkuje tutaj blisko 10 tys. mieszkańców. Charakter gminy jest zróżnicowany – począwszy od turystycznego poprzez pracę w różnych instytucjach, zakładach, znajdujących się na terenie gminy czy poza nią, a skończywszy na prowadzeniu indywidualnych gospodarstw rolnych.

Sołectwo Jantar (rys.1) w skład, którego wchodzi miejscowości: Jantar i Jantar Leśniczówka, położone są w północnej części gminy Stegna i zajmują powierzchnię 1311,75 ha. Zamieszkuje tutaj 965 mieszkańców (stan na 31.12.2007r.). Jest to druga pod względem liczby ludności miejscowość gminy Stegna. W strukturze demograficznej wsi jest nieznaczna

przewaga kobiet (484 osób) nad mężczyznami (481 osób). W 2007r. we wsi urodziło się 7 osób, zmarło 9 osób.

Jantar położony jest na styku Mierzei Wiślanej i Żuław Wiślanych, wzdłuż głównego ciągu komunikacyjnego Mierzei Wiślanej – drogi wojewódzkiej nr 501. We wsi krzyżuje się ważna droga dla ruchu lokalnego tj.: Jantar – Rybina. Jantar oddalony jest zaledwie o 5 km od Stegny, 9 km od Sztutowa, 19 km od Nowego Dworu Gd. Przez miejscowość przebiega sezonowa linia kolejki wąskotorowej relacji Mikoszewo – Sztutowo.



Rys. 1. Gmina Stegna i położenie sołectwa Jantar

Dzięki swojemu położeniu Jantar ma bezpośrednie połączenie z takimi miejscowościami, jak: Elbląg, Nowy Dwór Gdański, Gdańsk, Krynica Morska.

Miejscowość posiada dobrze rozwiniętą bazę turystyczną, noclegową i gastronomiczną. Jantar, jak i jego otoczenie, posiada cenne walory krajobrazowe, kulturowe i przyrodnicze. Skala jak i charakter miejscowości są warte zachowania i kultywowania.

Jantar począwszy od 1999 r. stał się miejscem corocznych Mistrzostw Świata w Poławianiu Bursztynu. Impreza ta przyciąga turystów nie tylko z całego kraju, ale i ze świata.

Jantar Leśniczówka jest małą wioską położoną 500m za Jantarem w kierunku Mikoszewa. Do morza podobnie jak mieszkańcy Jantaru z Jantaru Leśniczówki jest ok.800 m. Pierwsze wzmianki o tej osadzie datowane są na 1400 rok, kiedy to po raz pierwszy ludzie zaczęli osiedlać się w Freienhuben, dzięki ówczesnemu usytuowaniu osady nad brzegiem Szkarpawy. Wybudowany za lasem w 1868 roku, dom do dnia dzisiejszego przyjmuje licznych gości i spełnia funkcję bazy noclegowej.

Miejscowość ta tętniła życiem w okresie kiedy swoją działalność prowadziło tu Państwowe Gospodarstwo Rolne zatrudniające wszystkich chętnych do pracy mieszkańców. Budynki mieszkalne w których zamieszkiwali pracownicy należały do PGR-u. Na terenie osiedla znajduje się do dnia dzisiejszego budynek Ochotniczej Straży Pożarnej w którego części znajduje się Świetlica wiejska. Po likwidacji PGR-u większość ludzi straciła pracę i tylko nieliczni potrafili znaleźć się na nowym rynku pracy. Tak więc obecnie wśród mieszkańców największą część stanowią emeryci i renciści lub młodzi którzy dojeżdżają do pracy w mieście.

3. INWENTARYZACJA ZASOBÓW MIEJSCOWOŚCI JANTAR I JANTAR LEŚNICZÓWKA

Informacje na temat podstawowych zasobów charakteryzujących miejscowości Jantar i Jantar Leśniczówki zostały sporządzone na podstawie opinii mieszkańców Jantaru i Jantaru Leśniczówki, rady sołectkiej, rady parafialnej, informacji uzyskanych od członków stowarzyszeń. Mieszkańcy wypowiadali się na temat swojej miejscowości. Zamieszczona w tym rozdziale tabela (tab.6.) określa obecny stan wsi i obrazuje w pewien sposób moment rozwoju, w jakim obecnie się ona znajduje.

Zasoby – to wszelkie elementy materialne i niematerialne wsi i otaczającego ją obszaru. Mogą one być wykorzystane obecnie bądź w przyszłości w realizacji publicznych lub prywatnych przedsięwzięć odnowy wsi.

W analizie zasobów brano pod uwagę następujące rodzaje zasobów:

- ✓ zasoby przyrodnicze,
- ✓ dziedzictwo kulturowe,
- ✓ obiekty i tereny,
- ✓ infrastruktura społeczna,
- ✓ infrastruktura techniczna,
- ✓ gospodarka i rolnictwo,
- ✓ kapitał społeczny i ludzki.

3.1. Zasoby przyrodnicze

Krajobraz przyrodniczy Jantaru i Jantar Leśniczówki związany jest z jego usytuowaniem na Mierzei Wiślanej. Od strony północnej miejscowości wraz z piaszczystą i szeroką plażą przylegają do Zatoki Gdańskiej. Niewątpliwy urok nadmorskiemu krajobrazowi nadają pasma wydm porośnięte lasami. Natomiast w części południowej wsi zaznaczają się krajobrazy związane z Żuławami Wiślanymi. Widać tu łąki i pola uprawne, poprzecinane gęstą siecią kanałów i rowów melioracyjnych, liczne groble i wały przeciwpowodziowe oraz urządzenia hydrotechniczne. Liczne drogi i dróżki polne obsadzone są rzędami drzew, wśród których przeważają wierzby.

Obszary Jantaru i Jantaru Leśniczówki położony na Mierzei Wiślanej charakteryzuje się cennymi walorami przyrodniczymi. Brzegowi morskemu towarzyszy pas piaszczystej plaży, wał wydmy przedniej, a dalej na południe sekwencja wydm przyplażowych i rozdzielających je zagłębień międzywydmowych. Centralną część mierzei zajmuje główny wał wydmy, a na południe znajduje się równina mierzejowa wraz z podmokłymi obniżeniami terenowymi z roślinnością wysoko – przejściowo torfowiskową. Równię zamyka ponownie sekwencja wydm. Cennym elementem środowiska przyrodniczego miejscowości

są suboceaniczne bory świeże z dominacją drzew iglastych. Sosna jest głównym gatunkiem lasotwórczym. Występują tu też: dąb, buk, osika, olsza szara, brzoza. Główną funkcją lasów na terenie gminy, w tym Jantaru i Jantaru Leśniczówki, jest funkcja ochronna głównie gleb i bioklimatu. Funkcję produkcyjną uznano za podrzędną, a pozyskiwanie drewna odbywa się jedynie w stopniu nienaruszającym jego walorów. Te m.in. wybitne walory sprawiły, że miejscowość Jantar i Jantaru Leśniczówki został objęty otuliną Parku Krajobrazowego Mierzeja Wiślana.

W pozostałej części miejscowości występuje krajobraz kulturowy, którego główną cechą jest silne zgeometryzowanie przez nasadzenia zadrzewień klimatycznych oraz przez systemy kanałów i rowów melioracyjnych.

Elementem składowym bogactwa przyrody Jantaru i Jantaru Leśniczówki i Mierzei Wiślanej jest bursztyn. Na tych terenach pozyskuje się go oraz obrabia.

W Jantarze i Jantarze Leśniczówce spotyka się często stare okazale egzemplarze różnych drzew. Niektóre z nich zostały objęte ochroną jako pomniki przyrody tj.:

- olsza czarna (*Alnus glutinosa*); średnica 80 cm, wysokość 25 m, na skraju przesuszonego olsu.

Do cennych egzemplarzy na terenie wsi zalicza się również.:

- wierzba biała (*Salix alba*); średnia 100 cm, wysokość 20 m; Jantar Leśniczówka, przy drodze na Żuławach
- rząd lip drobnolistnych, średnicy ok. 75 cm; przy drodze lokalnej
- jesion wyniosły – 2 egzemplarze, średnicy ok. 108, wysokości ok. 25 m
- buk zwyczajny odm. czerwonołistna (*Fagus sylvatica* f. *atropurpurea*), średnica 117 cm, wysokość 24 m; na terenie prywatnego gospodarstwa
- klon zwyczajny, średnica 100 cm, wysokość 20 m.

W Jantarze i Jantarze Leśniczówce osobliwością przyrodniczą są pozostałości dawnych starorzeczy – śródpolne zbiorniki wodne, w których zachowała się roślinność wodno – szuwarowa.

Gleby położone w południowej części wsi to najżyźniejsze mady rzeczne, które ze względu na ich wartość produkcyjną oraz zasobność w substancje organiczne zaliczane są do kompleksów pszennych dobrych i bardzo dobrych. W pozostałej części wsi występują gleby bielcowe i torfowe porośnięte lasem.

W Jantarze znajdują się udokumentowane złoża wód mineralnych: chlorkowo – sodowo - bromkowe, które mogą stanowić podstawę dla rozwoju potencjalnego uzdrowiska.

3.2. Dziedzictwo kulturowe

Główne elementy krajobrazu kulturowego Żuław wpłynęły w sposób zdecydowany na kształtowanie się środowiska kulturowego Mierzei Wiślanej, w tym również Jantaru i Jantaru Leśniczówki.

Mówiąc o odrębności kulturowej Mierzei Wiślanej i Żuław Wiślanych, należy wspomnieć o różnicy decydującej o osobliwości regionalnej krajobrazu kulturowego. Na Żuławach wiodącym zajęciem ludności było rolnictwo, na Mierzei zaś rybołówstwo, turystyka i zbiór bursztynu. Pomimo tego o czym napisano powyżej, w południowej części wsi można odnaleźć typową zabudowę charakterystyczną dla Żuław Wiślanych, są to domy podcieniowe czy zagrody holenderskie.

W Jantarze występuje 77 rozpoznanych historycznych obiektów architektonicznych. Najbardziej wartościowymi obiektami pod względem historycznym we wsi są:

- zagroda holenderska w typie wzdłużnym przy ul. Gdańskiej - budynek mieszkalny murowany z 1 ćw. XIX w.,
- drewniany budynek mieszkalny przerobiony z dawnej zagrody holenderskiej przy ul. Gdańskiej 51 - wzniesiony w 1 ćw. XIX w.
- zagroda holenderska w typie wzdłużnym przy ul. Gdańskiej 54 – budynek mieszkalny drewniany wzniesiony w 4 ćw. XIX w. lub na pocz. XX w.,
- chaty rybackie drewniane przy ul. Rybackiej 54, nr 58 z początku XIX w.
- zespół młyna przy ul. Gdańskiej 5 z pocz. XX w.
- dawny zespół dworsko – parkowy przy ul. Gdańskiej 61.
- drewniany budynek z XIX wieku w Jantarze Leśniczówka.

Powyższa lista nie określa w całości bogactwa kulturowego miejscowości. Jantar jest wsią o szczególnym charakterze, posiada układ przestrzenny i krajobraz kulturowy w dużym stopniu nasycony zabudową o tradycyjnym charakterze, tworzącym niepowtarzalny klimat dawnych czasów.

W Jantarze jest 1 obiekt wpisany do Rejestru Zabytków tj.: zagroda rybacka przy ul. Rybackiej 54.

W Jantarze zachowała się tradycja zawodu poławiacza bursztynu oraz rybaka przybrzeżnego.

3.3. Obiekty i tereny

W strukturze użytkowania gruntów wsi (tab.1.) w 81,9% dominują użytki rolne: łąki i pastwiska oraz lasy. Pozostałe 18,1% zajmują grunty pod wodami, nieużytki, drogi, grunty zabudowane, tereny niezabudowane, tereny kolejowe oraz grunty zadrzewione i zakrzewione.

Tab.1. Struktura użytkowania gruntów w sołectwie Jantar

Rodzaj użytku	Powierzchnia w ha	% powierzchni całkowitej
użytki rolne	740,93	56,5
grunty zadrzewione i zakrzewione	10,26	0,8

PLAN ODNOWY MIEJSCOWOŚCI JANTAR I JANTRA LEŚNICZÓWKA

grunty pod wodami (wody pływające, rowy)	45,28	3,5
drogi	40,35	3,1
tereny kolejowe	3,68	0,3
lasy	335,36	25,6
grunty zabudowane	68,25	5,2
tereny niezabudowane	10,69	0,8
tereny różne(wały ppow.)	1,12	0,1
nieużytki	55,83	4,3
Razem	1311,75	100,0

Źródło: dane z UG Stegna

Miejscowości Jantar i Jantar Leśniczówce otoczona jest kompleksem lasów o funkcji ochronnej. Lasy są miejscem wypoczynku i rekreacji zarówno dla mieszkańców wsi jak i przybywających tu turystów. Przestrzeń leśna jest zagospodarowana, gdyż występują tutaj ciągi piesze, rowerowe (w Jantarze Leśniczówce kończy się Pętla Mennonicka biegnąca przez Mikoszewo – Żuławki) i konne. Nadmorskie położenie sprawia, że rozległe i piaszczyste plaże są atrakcyjnym miejscem wypoczynku dla mieszkańców oraz przybywających tu licznie turystów. Dzięki tym naturalnym warunkom Jantar posiada również strzeżone kąpielisko morskie. Wzdłuż kąpieliska przebiega położony na wydmie bulwar. Przechadzając się tamtędy można podziwiać wspaniałe widoki i obserwować przyrodę. Powyższe walory są główną determinantą rozwoju turystyki miejscowości Jantar.

Przez Jantar przebiega oznakowany szlak pieszy - szlak jantarowy zwany też bursztynowym. Stanowi on fragment szlaku międzynarodowego, przebiegającego w Polsce wzdłuż morskiego wybrzeża od Świnoujścia do Braniewa. W obrębie gminy Stegna szlak ten przebiega wzdłuż Mierzei Wiślanej. Prowadzi on przez osobliwy twór przyrody – Mierzeję Wiślaną. Ponadto przez Jantar przebiega oznakowany szlak konny oraz międzynarodowy R – 64 szlak rowerowy.

Przez wsie przebiega kolejka wąskotorowa, kursująca podczas sezonu letniego pomiędzy Sztutowem a Mikoszewem. Przejazdki koleją stanowią niewątpliwą atrakcję turystyczną.

We wsi Jantar znajduje się boisko sportowe, z którego korzysta młodzież. Boisko to również ważne miejsce w życiu wsi. Odbywają się tutaj ćwiczenia jednostki Ochotniczej Straży Pożarnej przygotowującej się do zawodów strażackich.

Istotne miejsce w życiu wsi stanowią: kościół parafialny, port rybacki, sezonowa poczta czy miejsca targowe.

W Jantarze Leśniczówce mieści się również Leśnictwo Jantar wchodzące w skład Nadleśnictwa Elbląg Regionalnej Dyrekcji Lasów Państwowych w Gdańsku. Leśnictwo Jantar obejmuje lasy położone na Mierzei Wiślanej w granicach gminy Stegna.

PLAN ODNOWY MIEJSCOWOŚCI JANTAR I JANTRA LEŚNICZÓWKA

W Jantarze na terenie Ośrodka Rehabilitacyjno – Wypoczynkowego "Neptun" znajduje się jedyny w gminie Stegna pełnowymiarowy basen kryty (25m).

Dużą atrakcją w Jantarze stanowi ferma strusi oraz pasieka, w której można nabyć pamiątki związane z hodowlą ptaków oraz produkty pszczelarskie. We wsi znajduje się również prywatny ośrodek jazdy konnej.

Jantar posiada dobrze rozwiniętą bazę noclegową. Baza ta obejmuje ośrodki: wypoczynkowe, kolonijne, rehabilitacyjne; pola namiotowe; kempingi; kwatery prywatne, pensjonaty oraz kwatery agroturystyczne (tab.2.). Baza ta stanowi ok. 35,7% wszystkich obiektów noclegowych gminy.

Tab.2. Struktura bazy noclegowej w Jantarze i Jantarze Leśniczówka na tle gminy Stegna

Struktura bazy noclegowej	OGÓŁEM			Jantar		
	obiekty	noclegi		obiekty	noclegi	
		całoroczne	sezonowe		całoroczne	sezonowe
Ośrodki wczasowe	66	470	9370	14	150	1820
Pensjonaty	19	48	135	7	88	40
Kwatery prywatne	258	114	2791	91	20	548
Kwatery agroturystyczne	45	145	551	9	56	95
Campingi	4	0	540	1	-	80
Pola namiotowe	19	0	480	14	-	205
Schronisko młodzieżowe	1	0	96	-	-	-
motele	4	78	-	-	-	-
Razem	442	866	14162	136	314	2858

Zródło: Audyt turystyczny powiatu nowodworskiego, Starostwo Powiatowe w Nowym Dworze Gd., Nowy Dwór Gd 2005

Jantar w ostatnich latach zyskał na znaczeniu jako miejscowość letniskowa za sprawą organizowanych tu corocznie Mistrzostw Świata w Poławianiu Bursztynu.

We wschodniej i zachodniej części Jantaru usytuowanych jest dużo domków letniskowych, zaś kwatery prywatne położone są wzdłuż głównych ciągów komunikacyjnych. Większość ośrodków wypoczynkowych znajduje się wzdłuż przebiegającej przez Jantar ulicy Rybackiej. W bliskim sąsiedztwie plaży jest tylko jeden ośrodek wypoczynkowy. Uzupełnieniem bazy noclegowej miejscowości są kwatery agroturystyczne, pensjonaty, pawilony turystyczne.

Miejscowość posiada również dobrze rozwiniętą bazę gastronomiczną (tab.3.), która stanowi 26,8% wszystkich tego typu obiektów gminy Stegna. Najwięcej z pośród obiektów gastronomicznych występują bary i stolówki. Charakterystycznym elementem bazy

PLAN ODNOWY MIEJSCOWOŚCI JANTAR I JANTRA LEŚNICZÓWKA

gastronomicznej znajdujących się nadmorskich miejscowości w tym również Jantara są smażalnie ryb. Zdecydowane większość tego typu obiektów funkcjonuje sezonowo.

Tab.3. Charakterystyka zaplecza gastronomicznego Jantaru

miejscowość	restauracje	bary	bary typu fast food	pizzerie	stołówki		kawiarnie		puby i pijalnie	ciastkarnie - lodzownie	smażalnie
					ogółem	w tym zamknięte	ogółem	w tym zamknięte			
Jantar	2	12	5	1	11	9	7	4	2	6	6
Ogółem gmina	7	33	19	4	43	36	26	19	9	24	22

Źródło: Opracowanie własne na podstawie Audytu turystycznego powiatu nowodworskiego, Starostwo Powiatowe w Nowym Dworze Gd., Nowy Dwór Gd 2005

3.4. Infrastruktura społeczna

W miejscowości Jantar funkcjonuje sześcioklasowa szkoła podstawowa wraz z oddziałem przedszkolnym. Przy szkole powstało muzeum burszynnictwa.

W Jantarze znajduje się filia Gminnej Biblioteki Publicznej w Stegnie. Działa także oddział Ochotniczej Straży Pożarnej. Działalność kulturalną prowadzą: Stowarzyszenie Rozwoju Miejscowości Jantar, Stowarzyszenie Handlowców Jantar Plaża, Fundacja Pomocy Dzieciom Poszkodowanym w Wypadkach Komunikacyjnych „Wróć”, Stowarzyszenie Przyjaciół Niepełnosprawnych „Dar” działające przy Warsztatach Terapii Zajęciowej.

W Jantarze funkcjonuje Niepubliczny Zakład Opieki Zdrowotnej „Neptun”, świadczący specjalistyczne usługi zdrowotne w zakresie leczenia schorzeń układu ruchu i schorzeń neurologicznych. Jantar jest miejscowością parafialną, znajduje się tutaj Kościół pw. Najświętszej Marii Panny Matki Kościoła.

W Jantarze Leśniczówce znajduje się Świetlica Wiejska prowadzona przez Gminny Ośrodek Kultury w Stegnie.

3.5. Infrastruktura techniczna

Jantar i Jantar Leśniczówka są miejscowościami skanalizowanymi. Ścieki z tych miejscowości są transportowane poprzez przepompowanie systemem kanałów tłocznych i grawitacyjnych do oczyszczalni ścieków mechaniczno – biologicznej Związku Komunalnego „Mierzeja” w Stegnie. Wieś jest zwodociągowana i obsługiwana przez Centralny Wodociąg Żuławski.

Powstające we wsi odpady komunalne, w tym z gospodarstw domowych transportowane są na składowisko Rokitki w Tczewie. Każdy mieszkaniec wsi ma podpisaną umowę na wywóz odpadów z Zakładem Gospodarki Komunalnej Sp. zoo. w Nowym Dworze

Gd. lub Zakładem Usług Transportowych i Wywozu Nieczystości A. Seremak w Stegnie. W miejscowości nie ma zorganizowanej segregacji śmieci.

Podobnie jak w całej gminie również w Jantarze i Jantarze Leśniczówce głównym operatorem telefonii stacjonarnej jest Telekomunikacja Polska S.A.. We wsiach istnieje sieć światłowodowa. Poza tym we wsiach istnieje dostęp do operatorów niezależnych korzystających z łącz TP S.A., tj. Tele 2, Dialog, Netia. Jantar i Jantar Leśniczówka objęte są również zasięgiem operatorów telefonii komórkowej, tj.: Plus, GSM, Era, Orange.

Wsie nie posiadają sieci ciepłowniczej. Mieszkańcy wsi zaopatrują się w ciepło indywidualnie z własnych kotłowni przydomowych, opalanych głównie drewnem i węglem (przed likwidacją PGR-u do budynków na terenie Jantaru Leśniczówka dostarczano ciepło do mieszkań z jednej kotłowni). Na terenie Jantaru i Jantaru Leśniczówki brak jest infrastruktury gazowej.

Zasilanie w energię elektryczną odbiorców z Jantaru i Jantaru Leśniczówki odbywa się liniami nn. 0,4 kV, głównie napowietrznymi wyprowadzanymi ze stacji transformatorowych 15/0,4 kV, które pozostają w gestii Koncernu Energetycznego Energa S.A. – Rejon Energetyczny Malbork.

3.6. Gospodarka, rolnictwo

Jantar jest miejscowością usługowo – turystyczną. Na terenie Jantara działa 174 podmiotów gospodarczych (tab.4). Zdecydowaną większość zarejestrowanych podmiotów stanowią mikroprzedsiębiorstwa oraz małe przedsiębiorstwa. Większość z nich to podmioty jednoosobowe lub tzw. rodzinne.

Tab.4. Liczba podmiotów gospodarczych zarejestrowanych w systemie REGON

Nazwa	Placówki handlowe i gastronomiczne	Produkcja wyrobów przemysłowych	Produkcja wyrobów spożywczych	Budownictwo	Usługi transportowe	Zakłady produkcyjno - usługowe	Inne (hotele, usługi, itp.)	Ogółem
Jantar	31	5	0	10	1	0	127	174

Źródło: dane z UG Stegna

W strukturze podmiotów gospodarczych Jantaru największy udział przypada na podmioty związane z usługami hotelarskimi, gastronomicznymi i handlowymi, a więc bezpośrednio związanych z obsługą turystów. Są to ośrodki wypoczynkowe, pensjonaty, campingi, zakłady fryzjerskie, warsztaty samochodowe, dyskoteki, itp. Na pozostałe tj. 27% przypadają podmioty związane z budownictwem, przemysłowych, usługami transportowymi oraz bary, smażalnie, punkty handlowe (spożywcze, chemiczne, odzieżowe, prasa, pamiątkarskie, itp.). W strukturze podmiotów gospodarczych gminy Stegna 21,7% stanowią podmioty zarejestrowane w Jantarze.

W Jantarze istnieją również gospodarstwa rolne, które gospodarują na żyznych glebach (mady) przeważnie III i II klasy. Użytki rolne we wsi są we władaniu 57

indywidualnych gospodarstw rolnych. Zdecydowanie dominują gospodarstwa małe do 5 hektarów (tab.5). Na tle gminy 6,7% gospodarstw rolnych stanowią gospodarstwa z Jantaru. Znajdujące się we wsi gospodarstwa rolne zajmują się uprawą: pszenicy, jęczmienia, rzepaku, ziemniaka, roślin pastewnych, buraka cukrowego, warzyw oraz hodowlą bydła i trzody chlewnej.

W Jantarze Leśniczówka po byłym Państwowym Gospodarstwie Rolnym funkcjonuje gospodarstwo rolne Hartog z hodowlą krów i uprawą zbóż.

Tab.5. Liczba gospodarstw rolnych według powierzchni

Nazwa	do 5 ha	5 - 10 ha	10 - 15 ha	15 - 20 ha	20 - 50 ha	pow. 50 ha	Razem
Jantar i							
Jantar	40	10	2	2	3	1	58
Leśniczówka							

Źródło: dane z UG Stegna

3.7. Kapitał społeczny i ludzki

Jantar należy do miejscowości o bogatym potencjale społecznym. Dobre wyposażenie szkoły w pomoce dydaktyczne, pracownia komputerowa z dostępem do Internetu, wreszcie dobrze wykształcona kadra pedagogiczna sprawiają, że szkoła stanowi centrum kulturalne Jantaru. Szkoła jest organizatorem licznych imprez o charakterze lokalnym. Działalność wychowawczo-opiekuńczą spełnia świetlica szkolna oraz ognisko wychowawcze. Przy szkole powstało muzeum bursztynictwa, które prezentuje historyczną przeszłość miejscowości i jej mieszkańców oraz dorobek zawodu poławiaczy bursztynu. Ekspozowane są tutaj okazy bursztynu i wyroby bursztyńnicze.

Sojusznikiem i naturalnym sprzymierzeńcem, częstokroć inicjatorem działań jest Stowarzyszenie Rozwoju Miejscowości Jantar oraz prężnie działająca rada sołecka wraz z sołtysem wsi. Dzięki ich staraniom od kilku lat organizowane są imprezy, festyny integrujące społeczność lokalną. Zabiega się o inwestycje we wsi m.in. powstanie świetlicy wiejskiej, oświetlenie miejscowości, remont ulic i chodników, jak również o czystość miejscowości.

Stowarzyszenie Rozwoju Miejscowości Jantar działa aktywnie na rzecz swojej miejscowości poprzez wspieranie wszechstronnego i zrównoważonego rozwoju społecznego, kulturalnego i gospodarczego. Współpracując ze szkołą podstawową, parafią, mieszkańcami, Ochotniczą Strażą Pożarną organizuje, co roku spotkania oplatkowe dla seniorów. W porozumieniu z radą rodziców szkoły Stowarzyszenie współorganizowało festyny rodzinne. Obchodzono „Dni Ziemi” - sprzątano las i plażę, inicjowano akcje zbiórek środków wtórnych, akcje ekologiczne, dyskoteki dla dzieci i zabawy taneczne dla dorosłych.

Stowarzyszenie promuje lokalne specjalności na targach turystycznych i podczas Mistrzostw Świata w Poławianiu Bursztynu, Dni Żuław, gminnych i powiatowych dożynek.

PLAN ODNOWY MIEJSCOWOŚCI JANTAR I JANTRA LEŚNICZÓWKA

Ostatnim sukcesem Stowarzyszenia było wpisanie na listę produktów regionalnych i tradycyjnych potrawy „Łosoś surowy w oleju”. Stowarzyszenie prowadzi również stronę internetową swojej miejscowości.

Na uwagę zasługuje fakt pozyskiwania funduszy i grantów na realizację zadań startowych stowarzyszenia, i tak pozyskano grant z fundacji M. Rataja na realizację projektu „Edukacja drogą rozwoju mieszkańców wsi Jantar” i "Aktywna wiosna", jest również współrealizatorem projektu Danone „Podziel się posiłkiem”. Stowarzyszenie, mając na celu aktywizację wsi i jej mieszkańców, przygotowuje kolejne projekty, by ubiegać się o fundusze zewnętrzne.

Istotną rolę w życiu wsi odgrywa Ochotnicza Straż Pożarna, której właściwym zadaniem jest służba dla ludności. Strażacy są obecni w życiu religijnym parafii. Organizują zawody strażackie. Chętnie włączają się do zadań, o których pisano wcześniej.

W Jantarze Leśniczówce Ochotnicza Straż Pożarna odgrywa znaczącą rolę w życiu wsi i służbie ludziom. To w ich pomieszczeniach znajduje się Świetlica Wiejska.

O aktywności mieszkańców Jantaru świadczą również istniejące stowarzyszenia i fundacje wymienione w rozdziale „Infrastruktura społeczna”.

Tab.6. Zestawienie tabelaryczne zasobów miejscowości Jantar i Jantar Leśniczówka

Rodzaj zasobu	Brak	Jest o znaczeniu małym	Jest o znaczeniu średnim	Jest o znaczeniu dużym
zasoby przyrodnicze				
- walory krajobrazu				X
- walory klimatu (mikroklimat, wiatr, nasłonecznienie)				X
- walory szaty roślinnej (np. runo leśne)				X
- cenne przyrodniczo obszary lub obiekty			X	
- świat zwierzęcy (ostoje, siedliska)			X	
- osobliwości przyrodnicze			X	
- wody powierzchniowe (cieki, rzeki, stawy, zbiorniki wodne)				X
- podłoże, warunki hydrogeologiczne			X	
- gleby, kopaliny				X
dziedzictwo kulturowe				
- walory architektury wiejskiej i osobliwości kulturowe				X
- walory zagospodarowania przestrzennego			X	
- zabytki				X
- zespoły artystyczne	X			
- miejsca, osoby i przedmioty kultu	X			
- święta, odpusty, pielgrzymki				X
- tradycje, obrzędy, gwara				X
- legendy, podania i fakty historyczne		X		
- ważne postacie historyczne	X			
- specyficzne nazwy			X	

PLAN ODNOWY MIEJSCOWOŚCI JANTAR I JANTRA LEŚNICZÓWKA

obiekty i tereny				
- działki pod zabudowę mieszkaniową				X
- działki pod domy letniskowe				X
- działki pod zakłady usługowe i przemysł			X	
- pustostany mieszkaniowe, magazynowe i po przemysłowe	X			
- tradycyjne obiekty gospodarskie wsi (kuźnie, młyny)				X
- place i miejsca publicznych spotkań		X		
- miejsca sportu i rekreacji				X
gospodarka, rolnictwo				
- specyficzne produkty (hodowle, uprawy polowe)				X
- znane firmy produkcyjne i zakłady usługowe	X			
- możliwe do wykorzystania odpady poprodukcyjne	X			
infrastruktura społeczna				
- placówki opieki społecznej	X			
- placówka opieki zdrowotnej	X			
- szkoły				X
- Dom Kultury	X			
infrastruktura techniczna				
- zasilanie w energię elektryczną				X
- zasilanie w wodę				X
- kanalizacja				X
- telekomunikacja				X
- gospodarka odpadami			X	
- gaz	X			
kapitał społeczny i ludzki				
- OSP				X
- KGW	X			
- Rada Sołecka				X
- przyjezdni stali i sezonowi				X
- Stowarzyszenia				X

4. OCENA MOCNYCH I SŁABYCH STRON MIEJSCOWOŚCI JANTAR I JANTAR LEŚNICZÓWKA

Na podstawie analizy zasobów postanowiono również w przypadku wsi Jantar i Jantar Leśniczówka posłużyć się bardzo wygodnym narzędziem planistycznym, jakim jest analiza SWOT. Jest to analiza mająca na celu przeprowadzenie inwentaryzacji zasobów oraz ustalenie słabych i mocnych stron miejscowości oraz najbliższego otoczenia społeczno - gospodarczego, infrastrukturalnego i przyrodniczego, które przekłada się bezpośrednio na szanse zagrożenia wsi w okresie perspektywicznym.

Praca nad analizą SWOT wsi Jantar i Jantar Leśniczówka w zakresie rozwoju społeczno - gospodarczego związanego z przeprowadzeniem diagnozy sytuacji wsi,

pozwoliły na uzyskanie opinii, spostrzeżeń, wniosków i uwag odnośnie stanu wyjściowego. Zdobyta wiedza umożliwiła przeprowadzenie dyskusji na temat wewnętrznych atutów, możliwości i pozytywnych cech wsi umożliwiających podejmowanie skutecznych działań służących rozwojowi społeczno -gospodarczemu.

JANTAR

CZYNNIKI WEWNĘTRZNE

MOCNE STRONY

1. nadmorskie położenie wsi
2. dobre połączenia komunikacyjne
3. atrakcyjne środowisko naturalne oraz walory przyrodniczo – krajobrazowe
4. szeroka baza noclegowa i gastronomiczna
5. kąpielisko morskie i związana z tym infrastruktura turystyczna
6. brak zakładów produkcyjnych zanieczyszczających środowisko
7. wysoki stopień zwodociągowania i skanalizowania
8. dobrze rozwinięta sieć elektro-energetyczna i telefoniczna
9. imprezy kulturalne, sportowe, rozrywkowe
10. miejsce spotkań mieszkańców (Szkoła Podstawowa)
11. występowanie punktów handlowych i usługowych
12. duże zainteresowanie nabywaniem działek budowlanych i rekreacyjnych
13. przestrzeń pod budownictwo mieszkaniowe, rekreacyjno – usługowe
14. częściowo uchwalony miejscowy plan zagospodarowania przestrzennego
15. aktywna społeczność wsi
16. zaangażowanie sektora prywatnego w rozwój usług turystycznych
17. organizacje pozarządowe

SŁABE STRONY

1. nienajlepszy stan techniczny dróg, brak chodnika przez miejscowość
2. brak świetlicy wiejskiej
3. niedostateczny rozwój infrastruktury rekreacyjnej
4. niewystarczająca ilość ścieżek rowerowych i pieszych
5. krótki sezon turystyczny (2,5 miesiąca)
6. niedostateczna baza parkingowa, szczególnie podczas sezonu turystycznego

7. brak harmonijnego zagospodarowania wsi i zapewnienia właściwych warunków zarówno dla mieszkańców jak i dla turystów
8. nienajlepszy stan obiektów zabytkowych
9. brak punktu lekarskiego, aptecznego
10. brak całkowitego planu przestrzennego zagospodarowania dla miejscowości

CZYNNIKI ZEWNĘTRZNE

SZANSE

1. możliwość uzyskania środków z funduszy Unii Europejskiej
2. sprzyjająca polityka regionalna, w tym adresowana do rozwoju obszarów wiejskich ze strony rządu i władz wojewódzkich
3. realizacja planu odnowy miejscowości
4. rozwój turystyczny Trójmiasta
5. rozwój turystyki specjalistycznej
6. gazyfikacja miejscowości
7. napływ kapitału zewnętrznego
8. wzrost zamożności społeczeństwa w skali makro
9. otwarcie granic (możliwość kształcenia i legalnej pracy)
10. wykorzystanie dobrego stanu środowiska naturalnego do rozwoju turystyki i agroturystyki
11. budowa szlaku rowerowego
12. rozwój potencjalnego uzdrowiska
13. rozwój przedsiębiorczości na terenach wiejskich i drobnej wytwórczości
14. nawiązanie współpracy z innymi miejscowościami i gminami
15. rozwój społeczeństwa informacyjnego

ZAGROŻENIA

1. niestabilny system prawny, szczególnie podatkowy w Polsce
2. trudno dostępny pieniądź (niestabilność kredytowa i bankowa)
3. bezrobocie w regionie
4. zagrożenie ekologiczne na Morzu Bałtyckim
5. bogatsza i konkurencyjna oferta turystyczna sąsiednich regionów
6. zanieczyszczenie środowiska
7. niesprzyjające warunki atmosferyczne
8. postępujące rozwarstwienie ekonomiczne społeczeństwa i bieda
9. niebezpieczeństwo niepełnego wykorzystania szans, jakie dają środki UE
10. migracja ludzi młodych do miast i za granicę

11. nuda, brak rozrywki, sposobu i miejsca na spędzanie wolnego czasu dla dzieci i młodzieży

JANTAR LEŚNICZÓWKA

CZYNNIKI WEWNĘTRZNE

MOCNE STRONY

1. nadmorskie położenie wsi
2. dobre połączenia komunikacyjne
3. atrakcyjne środowisko naturalne oraz walory przyrodniczo – krajobrazowe
4. brak zakładów produkcyjnych zanieczyszczających środowisko
5. wysoki stopień zwodociągowania i skanalizowania
6. dobrze rozwinięta sieć elektro-energetyczna i telefoniczna
7. miejsce spotkań mieszkańców i życia kulturalnego (Świetlica Wiejska)
8. występowanie punktu handlowego
9. aktywna społeczność wsi
10. organizacje pozarządowe

SŁABE STRONY

1. nienajlepszy stan techniczny dróg,
2. brak oświetlenia miejscowości
3. niedostateczny rozwój infrastruktury rekreacyjnej
4. brak harmonijnego zagospodarowania wsi nienajlepszy stan obiektów zabytkowych
5. brak punktu lekarskiego, aptecznego
6. brak planu przestrzennego zagospodarowania dla miejscowości

CZYNNIKI ZEWNĘTRZNE

SZANSE

1. możliwość uzyskania środków z funduszy Unii Europejskiej
2. sprzyjająca polityka regionalna, w tym adresowana do rozwoju obszarów wiejskich ze strony rządu i władz wojewódzkich
3. realizacja planu odnowy miejscowości
4. rozwój turystyki specjalistycznej
5. gazyfikacja miejscowości

6. napływ kapitału zewnętrznego
7. wzrost zamożności społeczeństwa w skali makro
8. otwarcie granic (możliwość kształcenia i legalnej pracy)
9. budowa szlaku rowerowego
10. nawiązanie współpracy z innymi miejscowościami i gminami
11. rozwój społeczeństwa informacyjnego

ZAGROŻENIA

1. niestabilny system prawny, szczególnie podatkowy w Polsce
2. trudno dostępny pieniądź (niestabilność kredytowa i bankowa)
3. bezrobocie w regionie
4. zagrożenie ekologiczne na Morzu Bałtyckim
5. zanieczyszczenie środowiska
6. niesprzyjające warunki atmosferyczne
7. postępujące rozwarstwienie ekonomiczne społeczeństwa i bieda
8. niebezpieczeństwo niepełnego wykorzystania szans, jakie dają środki UE
9. migracja ludzi młodych do miast i za granicę

5. OPIS PLANOWANYCH PRZEDSIĘWZIĘĆ

Plan Odnowy Miejscowości Jantar i Jantar Leśniczówka zakłada realizację wielu działań ze sfer społeczno - kulturalnego i gospodarczego życia mieszkańców. Celem planowanych inwestycji jest przede wszystkim poprawa estetyki oraz stanu bezpieczeństwa. Poniżej przedstawiony został wykaz przedsięwzięć inwestycyjnych zaplanowanych do realizacji w latach 2007-2013. Jest to lista otwarta, która w trakcie okresu programowania może być modyfikowana i uzupełniana. Do realizacji w Programie Rozwoju Obszarów Wiejskich kwalifikować się będą zadania, dla których wartość dofinansowania nie będzie niższa niż 25 000 złotych. Możliwym jednak będzie łączenie inwestycji w ramach jednego projektu przedkładanego do w/w programu. Opis planowanych przedsięwzięć dla miejscowości Jantar na lata 2007-2013 wygląda następująco:

1. Termomodernizacja Szkoły Podstawowej w Jantarze

Zakres prac będzie obejmował docieplenie ścian zewnętrznych wraz z wykonaniem elewacji, docieplenie stropodachu wentylowanego i niewentylowanego, wymianę stolarki okiennej i drzwiowej. Dodatkowo nastąpi remont instalacji centralnego ogrzewania wraz z wymianą grzejników.

2. Adaptacja części pomieszczeń budynku Ochotniczej Straży Pożarnej na świetlicę wiejską w Jantarze

W chwili obecnej w Jantarze nie ma miejsca, które funkcjonowałoby jako miejsce spotkań lokalnej społeczności m.in. dzieci, młodzieży, jak i również seniorów. Celem zadania jest stworzenie takiego ośrodka dla wszystkich mieszkańców wsi, miejsca, w którym dzieci i młodzież mogłyby spędzać wolny czas, a dorośli uczestniczyć w życiu kulturalnym i towarzyskim. Zadanie będzie polegało na dostosowaniu części pomieszczeń budynku OSP w Jantarze poprzez wykonanie następujących prac: wymianie okien, drzwi, ocieplenia, elewacji, obniżenie i ocieplenie stropu, budowie toalet, remontu instalacji elektrycznej, instalacji ogrzewania i alarmu. Ponadto obiekt ten zostanie wyposażony w sprzęt audiowizualny, komputerowy, sportowy oraz kuchenny.

3. Przebudowa ul. Morskiej w Jantarze

Bardzo istotnym zadaniem jest przebudowa ul. Morskiej w Jantarze – głównej drogi dojazdowej do plaży oraz zlokalizowanych obiektów wypoczynkowych i usług przyplażowych. Zakres przebudowy drogi będzie obejmował: korektę łuków poziomych i pionowych, wzmocnienie i poszerzenie nawierzchni jezdni, budowę chodników, budowę odwodnienia jezdni, przebudowę sieci teletechnicznej, wybudowanie oznakowania poziomego i pionowego, miejsc parkingowych.

4. Zagospodarowanie parku wokół stawu w Jantarze

W centrum wsi znajduje się atrakcyjny teren położony wokół stawu. Przestrzeń ta dotychczas nie została zagospodarowana. Dlatego dla poprawy tego stanu przewiduje się uporządkowanie terenu, budowę pomostu dla wędkarzy i pomostu rekreacyjnego, oświetlenie terenu, wykonanie ciągów spacerowych, zainstalowanie ławek, ławo-stołów, koszy na śmieci i wiaty piknikowej oraz przygotowanie placu zabaw dla dzieci. Dodatkowo planuje się również dokonać nasadzeń zieleni.

5. Zagospodarowanie terenu rekreacyjnego z placem zabaw i boiskiem w Jantarze Leśniczówce

Przed świetlicą wiejską po obu stronach drogi w centrum miejscowości znajduje się niezagospodarowany teren. Dla poprawy tego stanu należy uporządkować teren, na którym zostanie stworzone miejsce rekreacyjne z ławeczkami, ławo-stołów, koszy na śmieci i wiaty piknikowej oraz przygotowanie placu zabaw dla dzieci. Po drugiej stronie zostanie wykonane boisko do piłki nożnej

UZASADNIENIE REALIZACJI ZADAŃ

Realizacja zamierzonych zadań przyczyni się do rozwoju kultury w miejscowościach Jantar i Jantar Leśniczówka, podniesienia standardów życia i przyciągnięcia nowych mieszkańców oraz turystów. Rozwój infrastruktury technicznej ma istotne znaczenie dla rozwoju lokalnej gospodarki i zaspokajaniu potrzeb społecznych mieszkańców.

1. Termomodernizacja Szkoły Podstawowej w Jantarze

Termomodernizacja budynku szkoły wpłynie na zmniejszenie kosztów ogrzewania i zużycia energii pierwotnej. Odremontowany obiekt szkolny poprawi estetyczny wizerunek Jantaru. Ponadto poprawi się komfort pracy nauczycieli i nauki uczniów.

2. Adaptacja części pomieszczeń budynku Ochotniczej Straży Pożarnej na świetlicę wiejską w Jantarze

Obiekt będzie służył wszystkim mieszkańcom wsi i turystom. Realizacja tego celu zaspokoi oczekiwania dzieci i młodzieży oraz osób starszych. Ponadto inwestycja ta podniesie walory kulturalne i rekreacyjne wsi. Działalność świetlicy pozwoli zagospodarować również wolny czas dzieci i młodzieży szkolnej oraz przyczyni się do rozwoju intelektualnego i fizycznego jej mieszkańców.

3. Przebudowa ul. Morskiej w Jantarze

Droga stanowi główną arterię dojazdową do terenów przyplażowych Jantaru. Droga ta obecnie nie spełnia standardów, nie jest dostosowana do natężonego ruchu turystycznego podczas sezonu letniego. Realizacja zadania umożliwi dogodny dojazd do terenów przyplażowych, usługowych i mieszkalnych oraz bezpośrednio do posesji usytuowanych wzdłuż w/w ulicy. Zdecydowanie poprawi się standard życia mieszkańców. Wpłynie również na zmniejszenie hałasu i poprawi bezpieczeństwo osób - użytkowników zmotoryzowanych, i rowerzystów, upłynnienie ruchu samochodowego oraz zmniejszenie uciążliwości dla ludzi i środowiska. Konsekwencją wdrożenia projektu będzie poprawa ruchu kołowego i funkcjonalności ruchu pieszego, a także polepszenie estetyki przestrzeni. Funkcjonalny układ komunikacyjny i ład przestrzenny miejscowości generują zainteresowanie regionem jako atrakcyjnym turystycznie.

4. Zagospodarowanie parku wokół stawu w Jantarze

Zagospodarowanie parku poprawi bezpieczeństwo dzieci podczas gier i zabaw oraz wpłynie na poprawę stanu i ilości ogólnodostępnej infrastruktury społecznej w Jantarze. Park będzie

PLAN ODNOWY MIEJSCOWOŚCI JANTAR I JANTRA LEŚNICZÓWKA

służyć organizowaniu wszelkich lokalnych imprez i spotkań. Nastąpi również poprawa stanu estetyki przestrzeni wsi, ze względu na to, że miejscowość ma charakter turystyczny.

5. Zagospodarowanie terenu rekreacyjnego z placem zabaw i boiskiem w Jantarze Leśniczówce

Zagospodarowanie terenów poprawi bezpieczeństwo dzieci podczas gier i zabaw oraz wpłynie na poprawę stanu infrastruktury społecznej w Jantarze Leśniczówce. Teren będzie służyć mieszkańcom do spotkań. Nastąpi również poprawa stanu estetyki przestrzeni wsi.

Na boisku dzieci i młodzież będą mogli podnosić swoją sprawność i rozwijać zainteresowania.

KOSZTY REALIZACJI ZADAŃ

LP.	TYTUŁ ZADANIA	FORMA PRAWNA WŁASNOŚĆ	SZACUNKOWY KOSZT	ZRÓDŁA FINASOWANIA
1.	Termomodernizacja Szkoły Podstawowej w Jantarze	Gmina Stegna	535 000 zł	Budżet gminy
2.	Adaptacja części pomieszczeń budynku Ochotniczej Straży Pożarnej na świetlicę wiejską w Jantarze	Gmina Stegna	210 000 zł	PROW 2007- 2013 Budżet gminy
3.	Przebudowa ul. Morskiej w Jantarze	Powiat Nowodworski	2 390 160 zł	RPO WP 2007-2013 Budżet powiatu
4.	Zagospodarowanie parku wokół stawu w Jantarze	Gmina Stegna	200 000 zł	PROW 2007- 2013 Budżet gminy
5.	Zagospodarowanie terenu rekreacyjnego z placem zabaw i boiskiem w Jantarze	Gmina Stegna	250 000 zł	PROW 2007- 2013 Budżet gminy
RAZEM			3 585 160 zł	

HARMONOGRAM REALIZACJI PROJEKTU

TYTUŁ ZADANIA	2007	2008	2009	2010	2011	2012	2013
Termomodernizacja Szkoły Podstawowej w Jantarze							■
Adaptacja części pomieszczeń budynku Ochotniczej Straży Pożarnej na świetlicę wiejską					■		
Przebudowa ul. Morskiej w Jantarze				■			
Zagospodarowanie parku wokół stawu w Jantarze					■		
Zagospodarowanie terenu rekreacyjnego z placem zabaw i boiskiem w Jantarze						■	

6. WDROŻENIE I MONITOROWANIE PLANU

Wdrożenie Planu Odnowy Miejscowości rozpocznie się poprzez wprowadzenie go w życie uchwałą Rady Sołectwa Jantar, a następnie Rady Gminy Stegna. Odpowiedzialnym za jego realizację będzie Wójt Gminy Stegna. W celu sprawnego wdrażania Planu Odnowy Miejscowości zostanie powołany zespół odpowiedzialny za zarządzanie i koordynację Planem oraz wdrażanie poszczególnych zadań inwestycyjnych, zwany dalej Zespołem Zarządzającym i Koordynującym Plan. W skład Zespołu Zarządzającego i Koordynującego Plan wejdą:

- ✓ wójt Gminy Stegna
- ✓ pracownicy Urzędu Gminy Stegna ds. pozyskiwania środków zewnętrznych, inwestycji
- ✓ radny Gminy Stegna reprezentujący miejscowość Jantar i Jantar Leśniczówka
- ✓ sołtys sołectwa Jantar,

Zakres zadań Zespołu obejmuje w szczególności:

- ✓ ustalenie zasad i kryteriów realizacji Planu,
- ✓ zapewnienie zgodności realizacji Planu z dokumentami programowymi wyższego rzędu,
- ✓ zapewnienie zgodności realizacji Planu z prawem powszechnie obowiązującym, w tym w szczególności z Prawem zamówień publicznych oraz przepisami szczególnymi mającymi zastosowanie przy realizacji poszczególnych zadań Planu,
- ✓ inicjowanie ewentualnych zmian Planu,
- ✓ opracowanie wskaźników realizacji Planu,
- ✓ zbieranie danych statystycznych i finansowych na temat postępów wdrażania oraz przebiegu realizacji projektów w ramach Planu,
- ✓ zapewnienie przygotowania i wdrożenia planu działań w zakresie informacji i promocji Planu,
- ✓ przygotowanie rocznych raportów na temat wdrażania Planu, zbieranie informacji do rocznego raportu o nieprawidłowościach,
- ✓ dokonanie oceny po zakończeniu realizacji Planu,
- ✓ zapewnienie informowania o współfinansowaniu przez UE realizowanych projektów,
- ✓ opracowanie i składanie wniosków o finansowanie zewnętrzne,
- ✓ bezpośrednia realizacja działań przewidzianych w Planie w zakresie przygotowania przetargów, gromadzenia dokumentacji bieżącej, nadzoru nad wykonawcą pod kątem terminowości i jakości wywiązania się z zobowiązania.

Do realizacji swoich obowiązków Zespół może tworzyć korzystać z opinii niezależnych ekspertów lub usług innych instytucji.

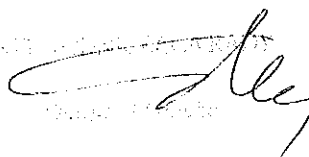
Natomiast monitorowanie każdego przedsięwzięcia - czyli dbanie o prawidłowy jego przebieg przez cały czas jego trwania polegać będzie na systematycznym zbieraniu, zestawianiu i ocenie informacji rzeczowych i finansowych w postaci ustalonych wskaźników, które opisują jego postęp i efekty.

W monitorowaniu bierze udział Zespół Zarządzający i Koordynujący Plan zaangażowany we wdrażanie Planu Odnowy Miejscowości Jantar i Jantar Leśniczówka. Wnioski Zespołu z oceny Planu będą przedstawiane bezpośrednio na poszczególnych posiedzeniach rady gminy, rady sołectkiej, zebrania wiejskiego.

Ocena będzie dokonywana w następujących terminach: po zakończeniu realizacji poszczególnych zadań przewidzianych w Planie oraz corocznie. W miarę potrzeby proponowane będą wprowadzanie nowych zadań, wynikających z rodzących się potrzeb i możliwości. Propozycje nowych zadań będą mogły być zgłaszane przez Zespół Zarządzający i Koordynujący Plan, radę sołectką, wójta bądź radnych. Zmiany będą dokonywane w tym samym trybie, co zatwierdzenie pierwotnej wersji Planu Odnowy Miejscowości.

Literatura

1. Audyt zasobów dziedzictwa kulturowego powiatu nowodworskiego – Tom V Gmina Stegna r.
2. Audyt turystyczny powiatu nowodworskiego, Starostwo Powiatowe w Nowym Dworze Gd., Nowy Dwór Gd 2005
3. Strategia rozwoju społeczno-gospodarczego Gminy Stegna na lata 2007 -2020
4. Studium Uwarunkowań i Kierunków Zagospodarowania Przestrzennego Gminy Stegna


Zespół Zarządzający i Koordynujący Plan