



EGZEMPLARZ NR

TOM NR

1	2	1	2
3	4	3	4



## PROGRAM FUNKCJONALNO-UŻYTKOWY

BUDOWA TRASY ROWEROWEJ W RAMACH PRZEDSIĘWZIĘCIA:

### POMORSKIE TRASY ROWEROWE

O ZNACZENIU MIĘDZYNARODOWYM R-10 I WIŚLANA TRASA ROWEROWA R-9 W RAMACH PROGRAMU ROWEREM PRZEZ ŻUŁAWY.

ADRES INWESTYCJI	<b>GMINA STEGNA</b>
INWESTOR	GMINA STEGNA
ADRES INWESTORA	82-103 STEGNA, UL. GDAŃSKA 34
JEDNOSTKA PROJEKTOWA ADRES	PRACOWNIA PROJEKTOWA KORZONEK KONSTRUKCJE UL. WARSZAWSKA 36/3, 82-500 KWIDZYN <i>tel. 696-10-48-68</i> <i>e-mail: korzonek-konstrukcje@wp.pl</i> <i>www.korzonek-konstrukcje.pl</i>
DATA	LISTOPAD 2016
AUTORZY OPRACOWANIA:	mgr inż. Maciej Korzonek <i>upr. nr POM/0318/POOK/13</i>
	mgr inż. Bogdan Guzanowski <i>upr. bud. nr 1239/EL/87</i>

## ○ SPIS TREŚCI PROGRAMU

(o zakresie zgodnym z rozporządzeniem ministra infrastruktury z dnia 02.09 2004 r. w sprawie szczegółowego zakresu i formy dokumentacji projektowej, specyfikacji technicznych wykonania i odbioru robót budowlanych oraz programu funkcjonalno-użytkowego)

<b>PROGRAM FUNKcjONALNO-UŻYTKOWY</b>	<b>1</b>
○ SPIS TREŚCI PROGRAMU	2
○ KODY WEDŁUG WSPÓLNEGO SŁOWNIKA ZAMÓWIEŃ (CPV)	3
○ POŚWIADCZENIA ZGODNOŚCI	4
<b>CZĘŚĆ OPISOWA</b>	<b>5</b>
○ OPIS OGÓLNY PRZEDMIONU ZAMÓWIENIA	5
○ OPIS WYMAGAŃ ZAMAWIAJĄCEGO W STOSUNKU DO PRZEDMIOTU ZAMÓWIENIA	21
<b>CZĘŚĆ INFORMACYJNA</b>	<b>35</b>
○ DOKUMENTY POTWIERDZAJĄCE ZGODNOŚĆ ZAMIERZENIA BUDOWLANEGO Z WYMAGANIAMI WYNIKAJACYMI Z ODRĘBNYCH PRZEPISÓW	35
○ OŚWIADCZENIE ZAMAWIAJĄCEGO STWIERDZAJĄCE JEGO PRAWO DO DYSPONOWANIA NIERUCHOMOŚCIĄ NA CELE BUDOWLANE	36
○ PRZEPISY PRAWNE I NORMY ZWIĄZANE Z PROJEKTOWANIEM I WYKONANIEM ZAMIERZENIE BUDOWLANEGO	36
○ INNE POSIADANE INFORMACJE I DOKUMENTY NIEZBĘDNE DO ZAPROJEKTOWANIA ROBÓT BUDOWLANYCH	38
<b>ZAŁĄCZNIKI</b>	<b>46</b>
○ DOKUMENTY I OPINIE	46
<b>CZĘŚĆ RYSUNKOWA</b>	<b>46</b>
○ SPIS RYSUNKÓW	46

○ **KODY WEDŁUG WSPÓLNEGO SŁOWNIKA ZAMÓWIEŃ  
(CPV)**

<b>71000000-8</b>	<b>USŁUGI ARCHITEKTONICZNE, BUDOWLANE, INŻYNIERYJNE I KONTROLNE</b>
71200000-0	USŁUGI ARCHITEKTONICZNE I PODOBNE
71320000-2	USŁUGI INŻYNIERYJNE W ZAKRESIE PROJEKTOWANIA
71220000-6	USŁUGI PROJEKTOWANIA ARCHITEKTONICZNEGO
71300000-1	USŁUGI INŻYNIERYJNE
71420000-8	USŁUGI ARCHITEKTONICZNE DOTYCZĄCE ZAGOSPODAROWANIA TERENU
71540000-9	USŁUGI NADZORU

<b>45000000-7</b>	<b>ROBOTY BUDOWLANE</b>
45100000-8	PRZYGOTOWANIE TERENU BUDOWY
45112000-5	ROBOTY W ZAKRESIE USUWANIA GLEBY
45110000-1	ROBOTY ZIEMNE
45233161-5	ROBOTY W ZAKRESIE W ZAKRESIE ŚCIEŻEK PIESZYCH
45233162-2	ROBOTY W ZAKRESIE ŚCIEŻEK ROWEROWYCH
45233200-1	ROBOTY W ZAKRESIE RÓŻNYCH NAWIERZCHNI
45111200-0	ROBOTY W ZAKRESIE PRZYGOTOWANIA TERENU POD BUDOWĘ I ROBOTY ZIEMNE
45111291-4	ROBOTY W ZAKRESIE ZAGOSPODAROWANIA TERENU
45233290-8	INSTALOWANIE ZNAKÓW DROGOWYCH
45223200-8	ROBOTY KONSTRUKCYJNE
45233140-2	ROBOTY DROGOWE

## ○ POŚWIADCZENIA ZGODNOŚCI

Osoby upoważnione do poświadczania zgodności dokumentów z oryginałem:

<i>IMIĘ I NAZWISKO</i>	<i>WZÓR PODPISU</i>	<i>WZÓR PARAFY</i>
<i>mgr inż. Bogdan Guzanowski</i>		
<i>mgr inż. Maciej Korzonek</i>		

# CZĘŚĆ OPISOWA

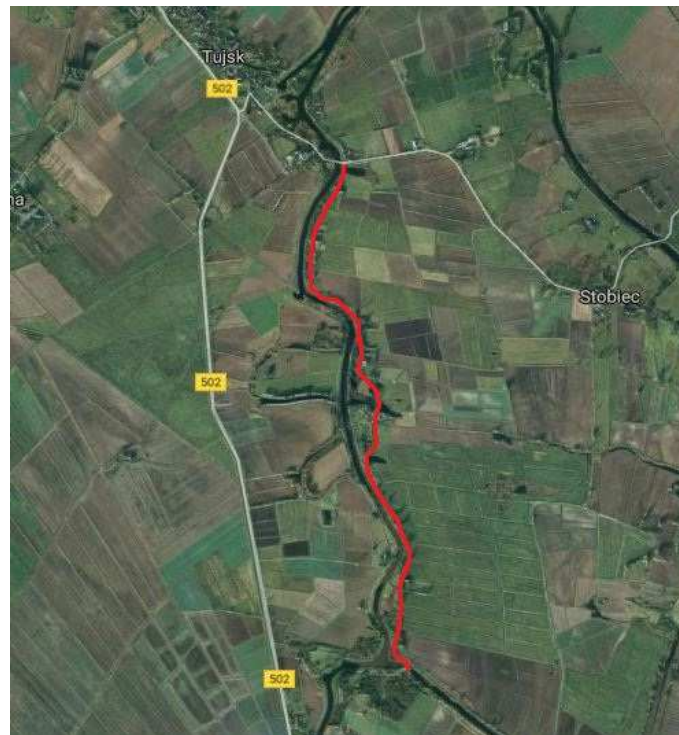
## ○ OPIS OGÓLNY PRZEDMIONU ZAMÓWIENIA

*Niniejszy dokument zawiera informacje i ogólne wymagania Zamawiającego do opracowania dokumentacji projektowej oraz wykonania robót budowlanych w ramach kontraktu realizowanego na zasadach „zaprojektuj - wybuduj”, pt: „Pomorskie Trasy Rowerowe o znaczeniu międzynarodowym R-10 i Wiślana Trasa Rowerowa R-9” w granicach administracyjnych Gminy Stegna i stanowi element Specyfikacji Istotnych Warunków Zamówienia.*

*Przedmiotowe trasy rowerowe w ramach R-10, na terenie Gminy Stegna, objęte niniejszym opracowaniem, możemy podzielić na dwa zasadnicze odcinki o zbliżonej konstrukcji:*

### **- odcinek 1:**

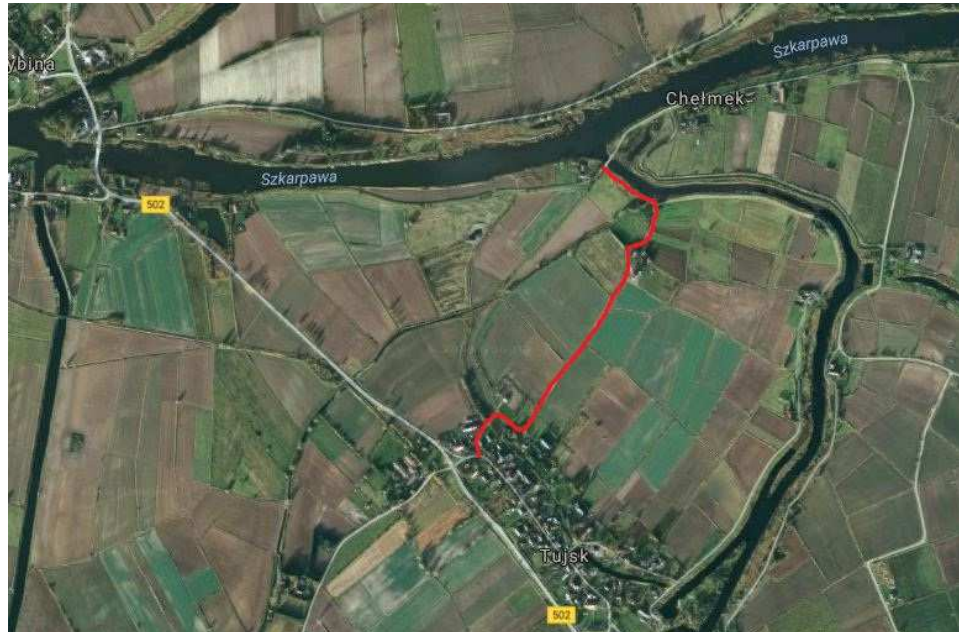
*Początek odcinka 1 znajduje się na początku wału przeciwpowodziowego w pobliżu mostu drogowego przez rzekę Tugę w miejscowości Tujsk, wzdłuż wału, aż do granicy Gminy Stegna z Gminą Nowy Dwór Gdański. Długość odcinka wynosi ok. 2866 m.*



Mapa.1: Odcinek 1 o dł. ok. 2,866km.

**- odcinek 2:**

Początek odcinka 2 znajduje się w miejscowości Tujsk i przebiega po drodze utwardzonej wzdłuż pól uprawnych, aż do odcinka wału przeciwpowodziowego rzeki Tugi. Następnie wzdłuż wału aż do mostu przez rzekę Tuga przy rozwidleniu z rzeką Szkarpawą. Długość odcinka wynosi ok. 1122 m.



Mapa.2: Odcinek 2 o dł. ok. 1,104km.

Dodatkowo w ramach przedmiotowego zadania przewidziane do wykonania zostało miejsce odpoczynku dla rowerzystów w miejscowości Jantar oraz tablica informacyjna na terenie przystani żeglarskiej i kajakowej w miejscowości Rybina.

**1. Charakterystyczne parametry określające wielkość obiektu lub zakres robót budowlanych**

**a. Lokalizacja obiektu**

Planowana inwestycja znajduje się na terenie gminy Stegna. Długość całkowita przedmiotowych odcinków trasy rowerowej, objętej niniejszym opracowaniem wynosi ok. 3,988km. Odcinki te wymagają przeprowadzenia prac budowlanych związanych z remontem istniejącej nawierzchni z ażurowych płyt betonowych oraz wykonaniem oznakowania pod trasy rowerowe.

*Na potrzeby niniejszego opracowania, jak również przyszłej realizacji inwestycji, całość trasy podzielono na odcinki, różniące się od siebie lokalizacją. Konstrukcja oraz technologia wykonania przyszłych prac projektowych i robót budowlanych jest zbieżna dla obu odcinków trasy.*

*Opis stanu istniejącego poszczególnych odcinków trasy przedstawia się następująco:*

### **❖ Odcinek 1**

**Odcinek 1** o długości całkowitej ok. 2866m. Początek w okolicach mostu drogowego przez rzekę Tugę w miejscowości Tujsk, koniec na połączeniu Gminy Stegna z Gminą Nowy Dwór Gdański.

Odcinek wytrasowany jest po stronie zawala, wzdłuż istniejącego korpusu wału przeciwpowodziowego rzeki Tugi. Konstrukcja istniejącej nawierzchni z ażurowych płyt betonowych typu IOMB o wymiarach 100x75x12,5cm w układzie 100x100x100 (płyta ułożona poprzek do kierunku jazdy, przestrzeń między płytami o szerokości 100cm, płyta ułożona w poprzek do kierunku jazdy – sumaryczna szerokość ok. 3m). Płyty ułożone w śladzie, z uzupełnieniem pośrodku dodatkowym rzędem płyt na zjazdach do posesji prywatnych oraz zakrętach celem zapobiegania rozjeżdżania się poszczególnych elementów nawierzchni oraz ich klawiszowania. Przestrzeń pomiędzy płytami zarośnięta trawą, podobnie jak otwory w płytach.



Zdj.1: Początek odcinka 1 o dł. ok. 2,866km w okolicach mostu drogowego w Tujsku.



*Zdj.2: Typowy fragment istniejącej drogi na odcinku 1.*



*Zdj.3: Dodatkowy, środkowy rząd płyt na zakręcie na odcinku 1.*



*Zdj.4: Końcowy fragment odcinka 1 w okolicach granicy z Gminą Nowy Dwór Gdański.*



## ❖ **Odcinek 2:**

**Odcinek 2** o długości całkowitej ok. 1122m. Początek odcinka 2 znajduje się w miejscowości Tujsk i przebiega po drodze utwardzonej wzdłuż pól uprawnych, aż do odcinka wału przeciwpowodziowego rzeki Tugi. Następnie wzdłuż wału aż do mostu przez rzekę Tuga przy rozwidleniu z rzeką Szkarpawą. Konstrukcja istniejącej nawierzchni z ażurowych płyt betonowych typu IOMB o wymiarach 100x75x12,5cm w układzie 100x100x100 (płyta ułożona poprzek do kierunku jazdy, przestrzeń między płytami o szerokości 100cm, płyta ułożona w poprzek do kierunku jazdy – sumaryczna szerokość ok. 3m). Płyty ułożone w śladzie, z uzupełnieniem pośrodku dodatkowym rzędem płyt na zjazdach do posesji prywatnych oraz zakrętach celem zapobiegania rozjeżdżania się poszczególnych elementów nawierzchni oraz ich klawiszowania. Przestrzeń pomiędzy płytami zarośnięta trawą, podobnie jak otwory w płytach.



Zdj.5: Początek odcinka 2 o dł. ok. 1,104km na połączeniu z drogą gminną.



Zdj.6: Typowy fragment istniejącej drogi na odcinku 2.



*Zdj.7: Dodatkowy, środkowy rząd płyt na zjeździe do posesji prywatnej.*



*Zdj.8: Dodatkowy, środkowy rząd płyt na zakręcie na odcinku 2.*



*Zdj.9: Końcowy fragment odcinka 2 w okolicach mostu przez Tugę.*

❖ **Miejsce odpoczynku dla rowerzystów - Jantar:**

**MOR w Jantarze** obecnie jest terenem niezagospodarowanym. W okolicach planowanego zagospodarowania na celem odpoczynku rowerzystów znajduje się obecnie płot drewniany oraz kilka drzew iglastych. Teren obecnie nieutwardzony.



Zdj.10: Istniejący teren przeznaczony na MOR w Jantarze.

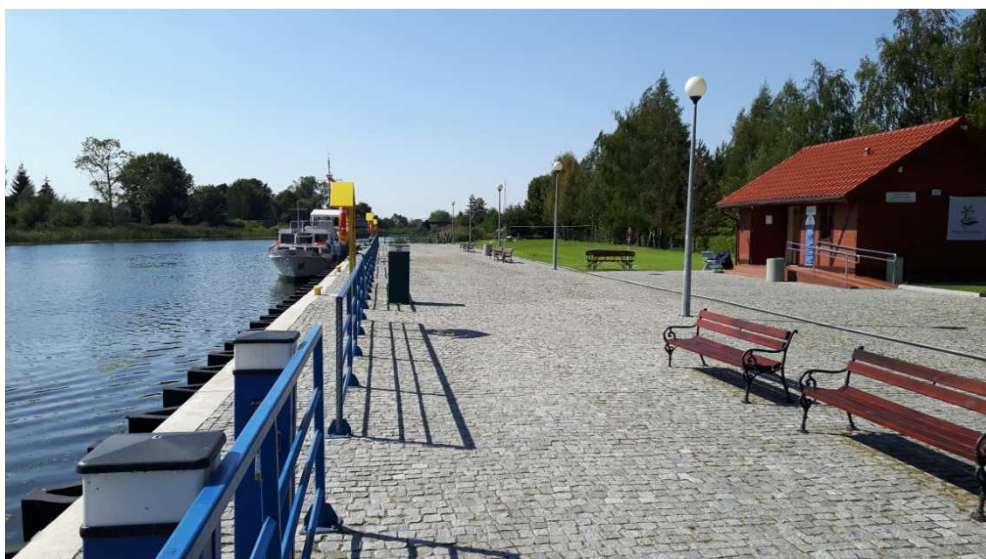


Zdj.11: Istniejący teren przeznaczony na MOR w Jantarze.

❖ **Miejsce odpoczynku dla rowerzystów - Rybina:**

**MOR w Rybinie** jest terenem zagospodarowanym w ramach przystani z programu „Pętla Żuławska” oraz będzie zagospodarowana dodatkowo z programu „Pomorskie Szlaki Kajakowe”. W związku z powyższym nie planuje się wykonania w tym miejscu żadnych prac związanych z

zagospodarowaniem miejsca odpoczynku dla rowerzystów oprócz ustawienia tablicy informacyjnej – będą oni korzystać z istniejącej infrastruktury.



Zdj.12: Istniejący teren przytani w Rybinie.

#### **b. spis działek inwestycyjnych**

Działki inwestycyjne, przez które jest wytrasowana trasa rowerowa wraz z miejscami do odpoczynku rowerzystów:

<b>Działki inwestycyjne</b>	
<b>nr</b>	<b>obręb</b>
71	0018 Tujsk
100/1	0018 Tujsk
100/3	0018 Tujsk
82	0018 Tujsk
150	0016 Stobiec
59	0016 Stobiec
76	0016 Stobiec
144	0016 Stobiec
149	0016 Stobiec
177	0016 Stobiec
60	0016 Stobiec
516	0008 Jantar
125	0013 Rybina

### **c. wielkość obiektu**

- Całkowita długość trasy (odcinek 1 i 2): ok. 3,988 km
- Szerokości istniejących ścieżek / obiektów po których przebiegnie wyznaczana trasa: zgodnie z remontowanymi odcinkami drogi z ażurowych płyt betonowych typu IOMB;
- rodzaje obiektów, po których przebiegnie trasa:  
wał przeciwpowodziowy, droga publiczna;

## **2. Aktualne uwarunkowania wykonania przedmiotu zamówienia**

*Obszar objęty inwestycją cechuje się dużym potencjałem turystycznym i rekreacyjnym. Gmina Stegna pod względem atrakcyjności turystycznej plasuje się na wysokich miejscach wśród gmin ościennych.*

*Rozpatrywana inwestycja jest elementem szerszych, prowadzonych od kilku lat działań związanych z poprawą atrakcyjności turystycznej Gminy Stegna poprzez budowę szlaków rowerowych oraz wieloletnich prac zmierzających do poprawy stanu dostępności terenów oraz zwiększenia bezpieczeństwa mieszkańców oraz turystów Gminy.*

*Celem bezpośrednim (głównym) projektu, polegającego na zaprojektowaniu i wybudowaniu trasy rowerowej na wskazanym odcinku jest poprawa atrakcyjności turystycznej obszaru gminy i powiązanie jej międzynarodowym szlakiem rowerowym.*

*Spodziewanym efektem inwestycji jest poprawa atrakcyjności i dostępności turystycznej gminy poprzez budowę trasy rowerowej na jej terenie oraz zwiększenia bezpieczeństwa mieszkańców oraz turystów gminy. Przyczyni się to do wydłużenia sezonu turystycznego oraz wzrostu liczby turystów, a w konsekwencji na podniesienie poziomu dochodów z turystyki w skali regionu. Realizacja projektu przyczyni się m.in. do:*

- 1. Wybudowana trasa rowerowa będzie prowadziła do atrakcji i infrastruktury turystycznej w gminie wzdłuż wyznaczonej trasy;*
- 2. Połączenie trasy rowerowej ze szlakami historycznymi i turystycznymi;*
- 3. Zwiększenie dostępności ogólnopolskiego i międzynarodowego szlaku rowerowego;*
- 4. Podniesienie poziomu bezpieczeństwa uczestników ruchu drogowego na terenie gminy;*

5. Wybudowana trasa rowerowa będzie stanowiła część szerszego systemu komunikacji zbiorowej, przyczyniając się do stworzenia spójnego systemu komunikacji rowerowej głównych obszarów turystycznych województwa oraz stanowiąc element sieci lokalnej, będzie przyczyniała się do tworzenia produktu jakim jest turystyka rowerowa na terenie gminy;
6. Wybudowana trasa rowerowa będzie miała pozytywny wpływ na efekt ekologiczny, poprzez zmniejszenie poziomu zanieczyszczenia powietrza oraz hałasu na terenie gminy, dzięki zwiększeniu intensywności ruchu rowerowego względem samochodowego;
7. Wzrost poziomu atrakcyjności roweru jako środka transportu na terenie gminy;
8. Poprawa wizerunku Gminy Stegna jako miejsca nowoczesnych rozwiązań komunikacyjnych zachęcających do uprawiania aktywnych form turystyki;
9. Wzrost zainteresowania inwestycjami w infrastrukturę turystyczną na terenie gminy przez przedsiębiorców (obiekty noclegowe, gastronomia).

#### **a. uwarunkowania planistyczne**

W aspekcie uwarunkowania planistycznego realizacja inwestycji wymaga:

- wykonania kompletnego projektu w oparciu o niniejszy program funkcjonalno-użytkowy oraz miejscowy plan zagospodarowania przestrzennego (dla miejsca odpoczynku rowerzystów w miejscowości Jantar) – zgodnie z uchwałą nr IX/51/2015 Rady Gminy Stegna z dn. 10 czerwca 2015r., jak również zgodnie z ustaleniami Planu Ochrony Układu Ruralistycznego W okolicy miejscowości Tujsk (dla części odcinka 2 przedmiotowej trasy)
- uzgodnienia projektu z podmiotami określonymi przez obowiązujące przepisy
- zgłoszenia robót budowlanych lub uzyskanie pozwolenia na budowę

#### **b. uwarunkowania związane z uzbrojeniem terenu**

Przez teren inwestycji lub w bezpośredniej bliskości mogą przebiegać sieci: energetyczna, kanalizacyjna ciepłownicza, teletechniczna, itp.

Trasy ich przebiegu i ewentualne kolizje z projektowanymi elementami należy sprawdzić na aktualnych mapach, a w przypadku takiej konieczności dokonać uzgodnień projektowych z gestorami mediów oraz wykonać projekty usunięcia kolizji. Wykonawca uwzględni usunięcie ewentualnych kolizji w koszcie oferty.

*Przedmiotowa trasa rowerowa nie przewiduje wykonania dodatkowych sieci czy instalacji (oprócz ewentualnych sytuacji związanych z usunięciem kolizji z siecią istniejącą).*

***c. uwarunkowania związane z ochroną zabytków i położeniem na terenach prac górniczych***

*Część terenu, po którym wytyczono trasę rowerową znajduje się w strefie objęta ochroną ruralistyczną. W przedmiotowej strefie znajduje się początek odcinka 2 trasy. Należy przewidzieć przedmiotową strefę ochrony w planowanych pracach związanych z realizacją zadania.*

*Teren inwestycji nie jest położony na terenach prac górniczych.*

***d. uwarunkowania związane z ochroną środowiska***

*Planowana do realizacji inwestycja, realizowana będzie w ramach partnerskiego projektu pn.: „Pomorskie Trasy Rowerowe o znaczeniu międzynarodowym R-10 i Wiślana Trasa Rowerowa R-9”- „Rowerem przez Żuławy”. Celem nadrzędnym projektu jest stworzenie spójnej, kompleksowej i rozpoznawalnej trasy rowerowej Gminy Stegna z Gminą Nowy Dwór Gdański, Gminą Lichnowy, Gminą Sztutowo i innymi sąsiednimi.*

*Planowana inwestycja w świetle Rozporządzenia Rady Ministrów z dn. 09.11.2010r w sprawie przedsięwzięć mogących znacząco oddziaływać na środowisko, nie należy do żadnej z grup wymienionych w w/w rozporządzeniu. Przedsięwzięcie jest zgodne z dokumentacji strategicznymi na poziomie wspólnotowym, międzynarodowym, krajowym, regionalnym i lokalnym.*

*Remont drogi nie niesie za sobą zmiany parametrów technicznych drogi a jedynie zostanie wykonana nowa nawierzchnia, wraz z podbudową. Trasę wyznaczono po istniejącym śladzie. W związku z powyższym nie zmienią się parametry drogi w stosunku do drogi obecnej.*

*W czasie realizacji przedsięwzięcia będą wykonywane prace ziemne związane z wykonaniem warstw podbudowy drogi rowerowej oraz wjazdów na wały. Ingerencja w środowisko będzie niewielka, ograniczona*

wyłącznie do zdjęcia warstwy humusu oraz przycięcia ewentualnych gałęzi krzewów wchodzących w światło remontowanej drogi.

Sam zakres przedsięwzięcia – budowa trasy rowerowej – ma aspekt proekologiczny.

Niemniej jednak z uwagi na to, że część inwestycji przebiegać będzie po wale przeciwpowodziowym, wzdłuż którego występują zadrzewienia i roślinność niska oraz średnia, należy wziąć pod uwagę ochronę potencjalnych siedlisk ptaków. W wyniku realizacji przedsięwzięcia powierzchnia biologicznie czynna nie zostanie zmieniona – realizacja polegać będzie na przełożeniu istniejących płyt na nowe. W przypadku stwierdzenia lokalizacji okresowych miejsc lęgowych ptaków w bezpośrednim sąsiedztwie wykonywanych prac (dotyczy szczególnie prac na wałach przeciwpowodziowych) inwestor wystąpi do RDOŚ z wnioskiem o wydanie zezwolenia na odstępstwa od zakazów w zakresie płoszenia ptaków. Prace te wówczas zostaną przełożone poza okres lęgowania ptaków.

Z realizacją przedsięwzięcia wiąże się potrzeba skorzystania z pojazdów dowożących materiały budowlane, koparki, zagęszczarki i drobnych urządzeń spalinowych. Maszyny i urządzenia będą źródłem hałasu i emisji spalin. Uciążliwości te ustaną z chwilą zakończenia robót budowlanych, będą krótkotrwałe i przemijające. Ograniczenie emisji hałasu następować będzie poprzez kontrolę pracy urządzeń na tzw. „biegu jałowym”. Przedsięwzięcie na etapie budowy nie będzie stanowić ponad normatywnych uciążliwości akustycznej dla środowiska. Wzdłuż trasy wykonywanych robót, wraz z postępowaniem budowy przemieszczane będzie przewoźne, tymczasowe zaplecze budowy – schronienie przed deszczem i podręczny magazyn sprzętu i materiałów, a także toaleta przestawna typu TOI-TOI. Nieczystości płynne z kabiny wywożone będą sukcesywnie na oczyszczalnię ścieków na terenie Gminy Stegna. Przewidywana ilość to około 1m<sup>3</sup>/m-c.

Wody opadowe odprowadzane będą jak dotychczas, czyli powierzchniowo,

Na etapie eksploatacji nie przewiduje się generowania odpadów poza niewielką ilością zmieszanych odpadów komunalnych w miejscach odpoczynku dla rowerzystów. Miejsca postojowe zostaną wyposażone w kosze na odpady i objęte przez Gminę systemem odbioru odpadów przez uprawniony podmiot.

**Obszary podlegające ochronie na podstawie ustawy z dnia 16 kwietnia 2004r. o ochronie przyrody (t.j. z 2015 Dz. U. poz. 1651 z późn. zm.) znajdujące się w zasięgu znaczącego oddziaływania przedsięwzięcia:**



Zgodnie z ustawą o ochronie przyrody z dn. 16 kwietnia 2004r. formami ochrony przyrody są: parki narodowe, rezerваты przyrody, parki krajobrazowe, obszary chronionego krajobrazu, obszary Natura 2000, pomniki przyrody, stanowiska dokumentacyjne, użytki ekologiczne, zespoły przyrodniczo-krajobrazowe, ochrona gatunkowa roślin, zwierząt i grzybów. Miejsce odpoczynku dla rowerzystów w Rybinie oraz jeden odcinek trasy wraz z częścią drugiego odcinka znajdują się w Obszarze Chronionego Krajobrazu Rzeki Szkarpawy.

Inne najbliższe formy ochrony przyrody znajdują się w odległości:

- ok. 8km – Obszar Chronionego Krajobrazu rzeki Nogat
- ok. 8km – Rezerваты przyrody Ujście Nogatu

Obszary inwestycji znajdują się poza obszarami Natura 2000. Najbliższym obszarem jest Specjalny Obszar Ochrony Zalew Wiślany i Mierzeja Wiślana (PLH280007), oddalony od obszaru inwestycji o ok. 5,5km.

Pozostałe obszary Natura 2000 znajdują się w odległości:

- ok. 6km – Ostoja w Ujściu Wisły (PLH220044)
- ok. 11km – Dolina Dolnej Wisły (PLB0400)
- ok. 6km – Ujście Wisły (PLB22000403)

Ze względu na charakter i lokalizację inwestycji, stwierdzono, iż jej realizacja nie wpłynie negatywnie na stan siedlisk przyrodniczych oraz gatunków zwierząt, dla ochrony których wyznaczone zostały w/w obszar Europejskiej Sieci Ekologicznej Natura 2000.

Wraz z budową trasy rowerowej inwestor wiąże nadzieję, że głównie w sezonie letnim ograniczeniu ulegnie ruch samochodowy między Gminą Stegna a Mierzeją Wiślana. Ograniczona zostanie emisja spalin do powietrza. Realizacja projektu nie wpłynie negatywnie na zmiany klimatyczne, będzie miała neutralny wpływ na zmiany klimatu.

#### **e. uwarunkowania historyczne i kulturowe**

Gminny program opieki nad zabytkami ma na celu określenie zasadniczych kierunków działań i zadań na rzecz ochrony zabytków i opieki nad zabytkami. Gminny program opieki nad zabytkami Gminy Stegna na lata 2015 – 2019 ma na celu w szczególności:

- 1) włączenie problemów ochrony zabytków do systemu zadań strategicznych, wynikających z koncepcji przestrzennego zagospodarowania kraju;
- 2) uwzględnianie uwarunkowań ochrony zabytków, w tym krajobrazu kulturowego i dziedzictwa archeologicznego, łącznie z uwarunkowaniami ochrony przyrody i równowagi ekologicznej;
- 3) zahamowanie procesów degradacji zabytków i doprowadzenie do poprawy stanu ich zachowania;
- 4) wyeksponowanie poszczególnych zabytków oraz walorów krajobrazu kulturowego;
- 5) podejmowanie działań zwiększających atrakcyjność zabytków dla potrzeb społecznych, turystycznych i edukacyjnych oraz wspieranie inicjatyw sprzyjających wzrostowi środków finansowych na opiekę nad zabytkami;
- 6) określenie warunków współpracy z właścicielami zabytków, eliminujących sytuacje konfliktowe związane z wykorzystaniem tych zabytków;
- 7) podejmowanie przedsięwzięć umożliwiających tworzenie miejsc pracy związanych z opieką nad zabytkami.

*Przedmiotowa realizacja trasy rowerowej w Gminie Stegna powinna wypełniać przyjęte w w/w programie założenia.*

**f. określenie wielkości możliwych zmian przyjętych parametrów, powierzchni lub wskaźników**

*Przy projektowaniu dopuszczone są odstępstwa od wskazanych parametrów, jednak przy zachowaniu i pod warunkiem spełnienia wymogów Zamawiającego wraz z uzgodnieniem proponowanych zmian oraz zachowania zgodności z obowiązującymi przepisami wraz z uzyskaniem stosownych decyzji administracyjnych.*

**3. Ogólne właściwości funkcjonalno-użytkowe**

*Inwestor wskazuje, iż pełna infrastruktura realizowanej trasy rowerowej musi spełniać warunek infrastruktury ogólnodostępnej i bezpłatnej, tzn. takiej do której dostęp mają wszystkie zainteresowane osoby, a korzystanie z niej nie wiąże się z żadnymi opłatami.*

Zaleca się, by przy projektowaniu ścieżek rowerowych ich funkcje były zgodne z tzw. pięcioma wymogami opracowanymi przez holenderską organizację standaryzacji **CROW**, opublikowanej w podręczniku projektowania przyjaznej dla roweru infrastruktury "Postaw na rower".

Wymogi te określono następująco:

- *spójność: 100 proc. źródeł i celów podróży objętych jest systemem rowerowym, trasa jest zintegrowana z innymi trasami rowerowymi, drogami ogólnodostępnymi, środkami komunikacji zbiorowej,*
- *bezpośredniość: minimalizacja objazdów i współczynnika wydłużenia,*
- *wygoda: minimalizacja współczynnika opóźnienia, prędkość projektowa adekwatna do kategorii trasy i ograniczanie stresu rowerzysty, minimalizacja pochyłeń niwelety i różnicy poziomów,*
- *bezpieczeństwo: minimalizacja punktów kolizji z ruchem samochodowym i pieszym, ujednolicenie prędkości, eliminacja przeplatania torów ruchu oraz wzajemny kontakt wzrokowy,*
- *atrakcyjność: system rowerowy jest czytelny dla Użytkownika, dobrze powiązany z funkcjami miasta i odpowiada potrzebom użytkowników, zapewnia bezpieczeństwo społeczne.*

Zaleca się również, aby przyjęte założenia projektowe i wykonawcze były zgodne z wypracowanymi w ramach ww. podręcznika standardami.

Trasy rowerowe należy zaprojektować i wykonać uwzględniając istniejące uwarunkowania gruntowe, wielkość działek oraz funkcję, w zależności od lokalizacji odcinka.

Nowoutworzona infrastruktura będzie stanowiła idealne dopełnienie istniejących już tras rowerowych na terenie gminy, wpłynie pozytywnie na poprawę bezpieczeństwa oraz komfortu podróży osób poruszających się rowerem. Wzrośnie poziom zainteresowania ze strony potencjalnych turystów oraz mieszkańców gminy, jak również gmin ościennych. Ponadto inwestycja przyczyni się do ponownego odkrycia przez turystów bogatego w pamiątki historii oraz infrastrukturę turystyczną terenu Gminy Stegna.

Wykonanie robót budowlanych i oddanie do użytkowania przedmiotu zamówienia musi być zrealizowane zgodnie z obowiązującymi przepisami ustawy z dnia 7 lipca 1994 r. Prawo Budowlane (Dz. U. z 2013, poz. 1409 j. t. z późniejszymi zmianami) oraz z wszelkimi aktami prawnymi właściwymi w przedmiocie zamówienia, z przepisami techniczno-

*budowlanymi, obowiązującymi polskimi normami, wytycznymi oraz zasadami wiedzy technicznej.*

**4. Szczególne właściwości funkcjonalne użytkowe wyrażone we wskaźnikach powierzchniowo-kubaturowych ustalone zgodnie z Polską Normą PN-ISO 9836:1997**

***Szacunkowe powierzchnie i kubatury poszczególnych robót dla odcinków:***

Odcinek	Powierzchnia rozbiórki	Objętości do korytowania	Powierzchnia nowej nawierzchni	Uwagi
[-]	[m <sup>2</sup> ]	[m <sup>3</sup> ]	[m <sup>2</sup> ]	[-]
1	5772	4098,12	6096,68	Płyty ażurowe do przełożenia i uzupełnienia
1	BRAK	BRAK	BRAK	Oznakowanie
2	2306	1666,08	2595,8	Płyty ażurowe do przełożenia i uzupełnienia
2	BRAK	BRAK	BRAK	Oznakowanie
O1	BRAK	87,6	219	Miejsce odpoczynku - Jantar
O1	BRAK	BRAK	BRAK	Wyposażenie i oznakowanie
O2	BRAK	BRAK	BRAK	Miejsce odpoczynku – Rybina; Oznakowanie

## ○ OPIS WYMAGAŃ ZAMAWIAJĄCEGO W STOSUNKU DO PRZEDMIOTU ZAMÓWIENIA

Opracowana na potrzeby realizacji zadania **dokumentacja techniczna** musi zostać przygotowana w sposób umożliwiający uzyskanie przez Wykonawcę prawomocnej decyzji o pozwoleniu na budowę lub stosownie do wymagań dokonać skutecznego zgłoszenia robót nie wymagających pozwolenia na budowę.

Przed rozpoczęciem prac Wykonawca zweryfikuje dane wyjściowe do projektowania przygotowane przez Zamawiającego, wykona na własny koszt wszystkie badania i analizy uzupełniające niezbędne dla prawidłowego wykonania dokumentacji projektowej.

### **W skład dokumentacji technicznej powinny wchodzić m.in.:**

- ❖ **Projekt budowlany** opracowany w zakresie zgodnym z wymogami obowiązującej w Polsce ustawy Prawo budowlane z 7 lipca 1994r. z późn. zmianami, (Dz. U. nr 89, poz. 414 – tekst jednolity Dz. U. 2006 nr 156 poz.1118 - wraz z późniejszymi zmianami) oraz Rozporządzenia Ministra Infrastruktury z dnia 3 lipca 2003r. w sprawie szczegółowego zakresu i formy projektu budowlanego (Dz.U.2003 nr 121, poz. 1137 z późniejszymi zmianami lub **Dokumentacja techniczna** opracowana zgodnie z obowiązującymi przepisami celem dokonania skutecznego zgłoszenia robót remontowych
- ❖ **Pozostałe** wymagane opracowania dla uzyskania Pozwolenia na Budowę – jeśli wymagane.
- ❖ **Dokumentację wykonawczą** dla celów realizacji inwestycji. Projekty wykonawcze stanowiąc będą uszczegółowienie dla potrzeb wykonawstwa projektu budowlanego. Dokumentacja powinna być opracowana z uwzględnieniem warunków zatwierdzenia Projektu Budowlanego oraz warunków zawartych w uzyskanych uzgodnieniach. Projekty wykonawcze zadania winny zostać opracowane z podziałem na obiekty oraz branże.
- ❖ **Projektu organizacji ruchu** zastępczego wraz z obsługą komunikacyjną budowy oraz projektem organizacji ruchu docelowego
- ❖ **Projekt usunięcia kolizyjnego uzbrojenia podziemnego** w razie konieczności. Zamawiający nie planuje prac związanych z

przebudową lub remontem sieci infrastruktury podziemnej (z wyłączeniem kolizji)

- ❖ **Projektu zabezpieczenia/wycinki drzew**
- ❖ **Dokumentację badań podłoża gruntowego** zgodnie z obowiązującymi przepisami
- ❖ **Specyfikacja Techniczna Wykonania i Odbioru Robót Budowlanych** dla zakresu prac wskazanego w dokumentacji projektowej
- ❖ **Przedmiar Robót** umożliwiający etapowe rozliczanie inwestycji.
- ❖ **Dokumentację powykonawczą** do uzyskania pozwolenia na użytkowanie z naniesionymi w sposób czytelny wszelkimi zmianami wprowadzonymi w trakcie budowy wraz z inwentaryzacją geodezyjną wykonanych obiektów.
- ❖ **Instrukcje eksploatacji, obsługi, ppoż. i instrukcje wymagane**
- ❖ **Badania i analizy uzupełniające.**

Przed rozpoczęciem prac Wykonawca zweryfikuje dane wyjściowe do projektowania przygotowane przez Zamawiającego, wykona na własny koszt wszystkie badania i analizy uzupełniające niezbędne dla prawidłowego wykonania Dokumentów Wykonawcy.

- ❖ **Weryfikacja i sprawdzanie dokumentacji Projektowej.**

Jeżeli prawo lub względy praktyczne wymagają, aby niektóre Dokumenty Wykonawcy były poddane weryfikacji przez osoby uprawnione lub uzgodnieniu przez odpowiednie władze, to przeprowadzenie weryfikacji i/lub uzyskanie uzgodnień będzie przeprowadzone przez Wykonawcę na jego koszt, po wcześniejszym wewnętrznym skoordynowaniu dokumentacji przez projektantów branżowych ( z ich zapisem potwierdzającym powyższe czynności) i przed przedłożeniem tej dokumentacji do zatwierdzenia przez Zamawiającego.

- ❖ **Uzgodnienia i decyzje administracyjne.**

Wykonawca uzyska wszelkie wymagane zgodnie z prawem polskim uzgodnienia, opinie, dokumentacje i decyzje administracyjne niezbędne dla zaprojektowania, wybudowania, uruchomienia i przekazania do użytkowania.

- ❖ **Mapy do celów projektowych.**

Wykonawca jest zobowiązany do uzyskania aktualnych map do celów projektowych na obszary objęte przedmiotem zamówienia – jeśli wymagane.

- ❖ **Projekty i koncepcje Zamawiającego.**

Zamawiający oświadcza, iż Przedstawione w niniejszym Programie Funkcjonalno – Użytkowym (PFU) opracowania mają charakter wyłącznie pomocniczy dla Wykonawcy do sporządzenia własnych

opracowań wykonania zadań wchodzących w skład przedmiotu zamówienia.

Przedstawione w PFU wielkości i miary są parametrami szacunkowymi. Ostateczne wielkości zostaną ustalone na podstawie sporządzonej przez Wykonawcę dokumentacji projektowej (projekt budowlany i projekt wykonawczy). W przypadku rozbieżności Wykonawca nie będzie rościć praw do dodatkowego wynagrodzenia.

❖ **Wizytacja terenu budowy.**

Przed złożeniem oferty Wykonawca powinien odbyć wizytację terenu inwestycji oraz jego otoczenia w celu oceny - przeprowadzonej na własną odpowiedzialność - kosztów i ryzyka, wszystkich czynników koniecznych do przygotowania jego rzetelnej oferty obejmującej wszelkie niezbędne prace przygotowawcze, zasadnicze i towarzyszące, zarówno do prowadzenia Robót budowlanych – montażowych jak i przygotowania Projektu do uzyskania pozwolenia na budowę lub dokonania skutecznego zgłoszenia robót.

Realizacja powyższego przedmiotu zamówienia powinna być wykonana w oparciu o obowiązujące przepisy, przez Wykonawcę posiadającego stosowne doświadczenie i potencjał wykonawczy oraz osoby o odpowiednich kwalifikacjach i doświadczeniu zawodowym.

Zamawiający ustanowi nadzór inwestorski nad wykonywaniem wszystkich robót objętych zadaniem. Zamawiający wymaga, aby roboty budowlane miały trwałość określoną zgodnie z: Załącznikiem nr 5 Rozporządzenia Ministra Transportu i Gospodarki Morskiej z dnia 2 marca 1999 r. w sprawie warunków technicznych, jakim powinny odpowiadać drogi publiczne i ich usytuowanie (Dz. U. Nr 43, poz. 430). Zamawiający oczekuje od zastosowanych rozwiązań funkcjonalności, nowoczesności i bezpieczeństwa eksploatacji. Na całość wykonanych prac oraz poszczególne obiekty wymagane jest udzielenie gwarancji. W przypadku gotowych elementów, np. urządzeń bezpieczeństwa ruchu, wymagane są odpowiednie certyfikaty i deklaracje zgodności z obowiązującymi Polskimi Normami.

**Ogólne warunki wykonania i odbioru robót budowlanych:**

Zamawiający wymaga, aby roboty budowlane były wykonane w sposób powodujący najmniejsze utrudnienia w funkcjonowaniu ruchu kołowego i pieszego.

Wykonawca będzie zobowiązany do przyjęcia odpowiedzialności cywilnej za wyniki działalności w zakresie:

- a) organizacji robót budowlanych,
- b) zabezpieczenia interesów osób trzecich,
- c) ochrony środowiska,
- d) warunków bezpieczeństwa pracy,
- e) warunków bezpieczeństwa ruchu drogowego,

Wyroby budowlane, stosowane w trakcie wykonywania robót budowlanych, mają spełniać wymagania polskich przepisów, a wykonawca będzie posiadał dokumenty potwierdzające, że zostały one wprowadzone do obrotu, zgodnie z regulacjami przepisów o wyrobach budowlanych i posiadają wymagane parametry. Zamawiający przewiduje bieżącą kontrolę wykonywanych robót budowlanych.

❖ **Kontroli zamawiającego będą w szczególności poddane:**

1. rozwiązania projektowe zawarte w projekcie wykonawczym przed ich skierowaniem do wykonawcy robót budowlanych – w aspekcie ich zgodności z programem funkcjonalno użytkowym oraz warunkami umowy,
2. stosowane gotowe wyroby budowlane, w odniesieniu do dokumentów potwierdzających ich dopuszczenie do obrotu oraz zgodności parametrów z danymi zawartymi w specyfikacjach technicznych,
3. sposób wykonania robót budowlanych w aspekcie zgodności wykonania z projektami wykonawczymi i specyfikacjami technicznymi

Dla potrzeb zapewnienia współpracy z wykonawcą i prowadzenia kontroli wykonywanych robót budowlanych oraz dokonywania odbiorów zamawiający przewiduje ustanowienie inspektora nadzoru inwestorskiego w zakresie wynikającym z ustawy Prawo budowlane i postanowień umowy.

❖ **Zamawiający ustala następujące rodzaje odbiorów:**

- odbiór robót zanikających i ulegających zakryciu,
- odbiór częściowy,
- odbiór końcowy,
- odbiór ostateczny tj. po okresie gwarancji.



❖ **Sprawdzeniu i kontroli będą podlegały:**

- użyte wyroby budowlane i uzyskane w wyniku robót budowlanych elementy obiektu w odniesieniu do ich parametrów oraz ich zgodności z dokumentami budowy,
- jakość wykonania robót i dokładność montażu.

Wykonawca jest zobowiązany do wykonywania i utrzymywania w stanie nadającym się do użytku oraz do likwidacji wszystkich robót tymczasowych, niezbędnych do zrealizowania przedmiotu zamówienia. Zamawiający nie będzie opłacał robót tymczasowych. Do robót tymczasowych będą między innymi zaliczone: organizacja robót budowlanych, zabezpieczenia interesów osób trzecich, ochrony środowiska, tymczasowa organizacja ruchu na czas wykonywania robót, spełnienie warunków bezpieczeństwa i higieny pracy, warunków bezpieczeństwa ruchu drogowego, zabezpieczenia robót przed dostępem osób trzecich, zabezpieczenia terenu robót od następstw związanych z budową itp.

Pozyskane w trakcie budowy materiały rozbiórkowe, nadające się do ponownego wykorzystania, jak np. istniejące płyty ażurowe, należy wywieźć na składowisko wskazane przez Zamawiającego.

Do odbioru końcowego Wykonawca przekaże Zamawiającemu dokumentację budowy oraz dokumentację powykonawczą.

W trakcie realizacji zamówienia Wykonawca wykonywać będzie wszelkie niezbędne czynności konieczne do realizacji robót. Obejmować będą one m.in. budowę obiektów i instalacji tymczasowych (np. dróg technologicznych i obiektów inżynierskich w ich ciągach, dróg objazdowych, zaplecza budowy, itp.), jak i uzyskanie wszystkich niezbędnych zezwoleń i uzgodnień dla wykonania tych obiektów tymczasowych z wyjątkiem sytuacji, w których zostało to inaczej uregulowane. Cena Kontraktowa obejmie wszystkie czynności, których obowiązek wykonania przez Wykonawcę wynika lub może wynikać z niniejszego PFU oraz jego załączników. Obejmie ona także wszelkie opłaty i płatności, jakie Wykonawca będzie zobowiązany ponieść na rzecz właścicieli nieruchomości, instytucji i organów, itp. w związku z realizacją zamówienia.

Wszystkie części PFU oraz dokumenty i przepisy, do których PFU się odwołuje, traktowane są jako wzajemnie uzupełniające się. Gdziekolwiek zaistnieje wątpliwość, co do warunków i wymagań zawartych w różnych

*dokumentach, jako wiążące Wykonawcę należy uwzględnić warunki i wymagania bardziej rygorystyczne.*

*Wraz z odbiorem opracowań projektowych Zamawiający nabywa prawo do używania opracowań projektowych wykonanych przez Wykonawcę. Na Zamawiającego przechodzą autorskie prawa majątkowe do opracowań projektowych wykonanych w ramach Zamówienia.*

## **1. Wymagania konstrukcyjne:**

*W ramach planowanych tras rowerowych przewidziano zastosowanie nawierzchni z ażurowych płyt betonowych:*

### **❖ Odcinek 1:**

**Odcinek 1** *Długość odcinka 1 wynosi ok. 2866m. Założono do wykonania przełożenie nawierzchni istniejącej w postaci ażurowych płyt wielootworowych typu IOMB, na nawierzchnię wykonaną w analogicznej technologii, czyli również w postaci nowych płyt ażurowych ze zmienionym układem otworów w płycie. Powierzchnia nawierzchni do wykonania to ok. 6096,68 m<sup>2</sup>.*

*Szerokość istniejącej nawierzchni w układzie ułożenia płyt dłuższą krawędzią poprzek drogi. Układ drogi w przekroju: 1 płyta ażurowa o szerokości krawędzi 1,0m, pas ziemny o szerokości 1,0m, 1 płyta ażurowa o szerokości krawędzi 1,0m. Sumaryczna szerokość przedmiotowej nawierzchni wynosi 3,0m. Obecnie wypełnienie żwirowe pomiędzy płytami jest wybrakowane i porośnięte trawą. Płyty są poklawiszowane i poroślamywane.*

*Zakładany układ nawierzchni jest odtworzeniem pierwotnego stanu, z zastosowaniem innego rodzaju płyt ażurowych (inny układ otworów w płycie celem umożliwienia przejazdu rowerom).*



Zdj.12: Proponowana ażurowa płyta betonowa na nawierzchnię trasy odcinka 1.



Zdj.13. Przykładowa realizacja drogi z analogicznych płyt ażurowych.

Po zdjęciu warstwy humusu z okolic krawędzi zewnętrznych drogi oraz środkowego pasa ziemnego między płytami, należy zdemontować istniejące płyty ażurowe. Nadające się do ponownego zastosowania należy przewieźć na miejsce składowe wyznaczone przez Zamawiającego. Pozostałe, nienadające się do ponownego użytku należy przeznaczyć do utylizacji. Następnie należy wykonać korytowanie i profilowanie pod nowe warstwy podbudowy nawierzchni. Koryto pod nawierzchnię zaleca się wykonywać bezpośrednio przed rozpoczęciem robót nawierzchniowych. Wcześniejsze wykonanie koryta jest możliwe za zgodą Inżyniera, w korzystnych warunkach atmosferycznych. Koryto można wykonywać ręcznie lub mechanicznie przy użyciu równiarek, koparek i spycharek. Grunt odspojony powinien być wykorzystany zgodnie z ustaleniami Dokumentacji Projektowej.

*Zaleca się przyjąć następujące warstwy nawierzchni:*

- ażurowe płyty betonowe 100x75x12,5cm;*
- podsypka piaskowa gr. 5cm;*
- podbudowa z kruszywa łamanego 0/31,5mm o gr. 15cm, zagęszczona;*
- podbudowa z kruszywa łamanego 31,5/63mm o gr. 20cm, zagęszczona;*
- grunt rodzimy, zagęszczony do  $I_s \geq 1$  ( w przypadku stwierdzenia warstw gruntu zalegających w dnie koryta, o parametrach nienadających się do przygotowania pod wykonywaną nawierzchnię, zaleca się wymianę lub wzmocnienie gruntu) ;*

*Pas pomiędzy płytami należy wypełnić zagęszczonym kruszywem łamanym 0/31,5mm,  $I_s \geq 1$ . Warstwa po zagęszczeniu powinna być zlicowana z koroną płyt. Dodatkowo na łukach trasy oraz przy wjazdach na posesje prywatne zaleca się wykonanie zamiast wypełnienia między płytami dodatkowego rzędu płyt, celem zapobiegania przed rozsuwaniem się elementów oraz przed ich klawiszowaniem.*

*Przedstawiona propozycja układu warstw nawierzchni powinna zostać zweryfikowana przez Projektanta po dokonaniu badań geotechnicznych, zgodnie z obowiązującymi przepisami. W razie konieczności dopuszcza się uzasadnione zmiany rodzaju podbudowy, z zachowaniem warunku stabilności i bezawaryjnego użytkowania wykonanej przez Wykonawcę nawierzchni.*

*Konstrukcje nawierzchni dróg powinny być wykonywane na podłożu niewysadzinowym grupy nośności G1. Podłoże nawierzchni zaszeregowane do innej grupy nośności powinno być doprowadzone do grupy nośności G1. W celu doprowadzenia podłoża nawierzchni zakwalifikowanego do grupy nośności G2, G3 lub G4 do grupy nośności G1 zaleca się wymianę warstwy gruntu podłoża nawierzchni na warstwę gruntu lub materiału niewysadzinowego o określonej grubości zależnie od grupy nośności podłoża. Grubości warstw gruntu podlegających wymianie można zmniejszyć, gdy pod wymienionym gruntem podłoże zostanie wzmocnione geosyntetykiem. W szczególności zaleca się wykonywanie wzmocnienia geosyntetykiem podłoża nawierzchni, gdy jest ono sklasyfikowane w grupie nośności G3 albo G4. Wzmocnienie podłoża nawierzchni geosyntetykiem zaleca się także w wypadku przebudowy podłoża z nadmiernie nawilgoconych rodzimych gruntów spoistych w stanie miękkoplastycznym i plastycznym.*

*Dla nowo projektowanych odcinków dróg rowerowych zlokalizowanych na wałach (kat. W2, W3 W4), oraz przejazdach wałowych ze względu na*

możliwość poruszania się po nich pojazdów Zarządcy wałów związanych z ich bieżącym utrzymaniem (przeeglądy, koszenie wałów, drobne naprawy) a także pojazdów służb ratowniczych i innych pojazdów związanych z prowadzeniem akcji przeciwpowodziowych przyjmuje się kategorię ruchu KR1.

Na przygotowanej podsypce płyty należy układać w sposób zaakceptowany przez Inżyniera, na szerokości przewidzianej Dokumentacją Projektową przy użyciu dźwigu z zachowaniem minimalnych szczelin stykowych. Szczeliny nie mogą być większe niż 10 mm, wypełnione kruszywem.

Zakłada się wykonanie dodatkowego, środkowego pasa w postaci ażurowych płyt betonowych, celem zapobiegania klawiszowania oraz rozsuwania się płyt na zakrętach oraz wjazdach do posesji prywatnych.

**Po zakończeniu realizacji prac związanych z odcinkiem 1, należy wykonać oznakowanie odcinka.**

#### ❖ **Odcinek 2:**

**Odcinek 2** Długość odcinka 2 wynosi ok. 1122m. Założono do wykonania przełożenie nawierzchni istniejącej w postaci ażurowych płyt wielootworowych typu IOMB, na nawierzchnię wykonaną w identycznej technologii, analogicznie jak na odcinku 1. Warstwy podbudowy oraz inne warunki zgodnie z odcinkiem 1. Powierzchnia nawierzchni do wykonania to ok. 2595,8 m<sup>2</sup>. Koniec odcinka 2 należy dołączyć do wykonanego już odcinka drogi w technologii z betonowych płyt ażurowych, przebiegającej po wale przeciwpowodziowym. Ponadto należy przełożyć płyty na przedpolu mostu przez Tugę na zakończeniu odcinka.

## **2. Zagospodarowanie i lokalizacja miejsc odpoczynku**

W ciągu planowanej trasy rowerowej przewidziano do wykonania w ramach przedmiotowego zadania 2 miejsca odpoczynku dla rowerzystów:

- Jantar (dz. nr 516, obr. 0008)
- Rybina (dz. 125, obr. 0013)

Miejsca Obsługi Rowerzystów (MOR) są to miejsca przeznaczone do odpoczynku rowerzystów i wyposażone w różne elementy infrastruktury w postaci m.in.: ławek, stojaków rowerowych, wiat chroniących przed

deszczem, koszy do selektywnej zbiórki odpadów, map turystycznych i innych.

### **2.1. Miejsce odpoczynku w Jantarze (54°19'49.2"N 19°02'00.49"E)**

Miejsce odpoczynku w Jantarze (dz. nr 516) jest położone w interesującej przyrodniczo lokalizacji, dobrze widoczne ze trasy rowerowej, ciekawy widok na jezioro. Obszar objęty Miejscowym planem zagospodarowania przestrzennego wsi Jantar: Uchwała nr IX/51/2015 Rady Gminy Stegna z dn. 10 czerwca 2015r.

Lp.	Element	Ilość	Jm
1.	Wiata	1	Szt.
2.	Ławostół	1	Szt.
3.	Ławka	2	Szt.
4.	Wolnostojący stojak rowerowy	3	Szt.
5.	Przybornik rowerowy	1	Szt.
6.	Tablica informacyjna	1	Szt.
7.	Kosz na śmieci	1	Szt.
8.	Nawierzchnia z luźnego kruszywa (grys, otoczaki)	65,25	m2
9.	Nawierzchnia trawiasta utwardzona	154,75	m2

Zakładane zagospodarowanie miejsca odpoczynku w Jantarze (wg koncepcji Urzędu Marszałkowskiego):



## 2.2. Miejsce odpoczynku w Rybinie (54°17'07.0"N 19°06'50.5"E)

Miejsce odpoczynku w Rybinie (dz. nr 125) jest położone w ciekawej lokalizacji – przy przystani żeglarskiej wraz z widokiem na rzekę Szarpawę. Brak Miejscowego planu zagospodarowania terenu, istnieje studium UiKZP, Uchwała XL/397/10 z dnia 2010-07-20 wraz z późniejszymi zmianami. W tym miejscu do wykonania jest jedynie tablica informacyjna.

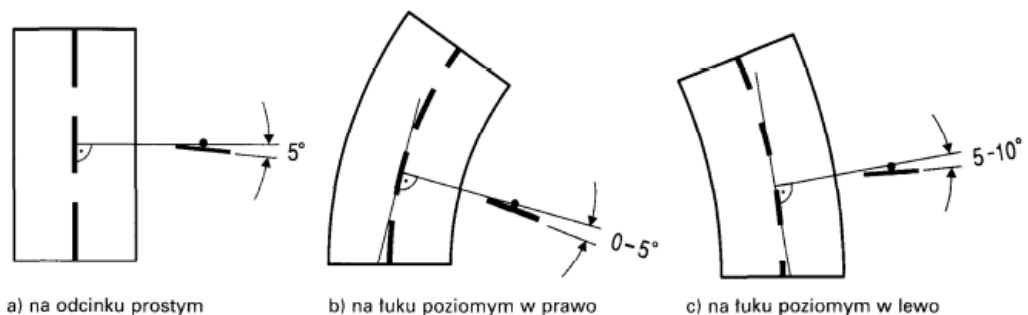
## 3. Oznakowanie i organizacja ruchu

### 3.1. Organizacja ruchu.

Projektuje się wykonanie oznakowania pionowego.

#### Znaki pionowe:

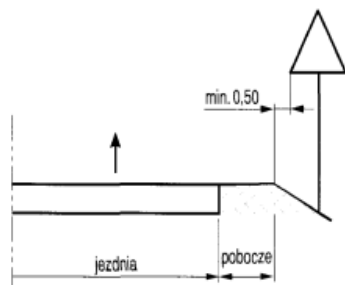
Znaki umocowuje się na konstrukcjach wsporczych tj. słupkach, ramach. Słupki konstrukcji wsporczych powinny mieć przekrój kołowy lub eliptyczny. Następny znak powinien być umieszczony za poprzedzającym w odległości co najmniej 10m. Tarcze znaków powinny być odchylone w poziomie od linii prostopadłej do osi jezdni. Odchylenie tarczy znaków powinno wynosić około 5° w kierunku jezdni. Jeśli znaki umieszczone są na łukach poziomych, odchylenie tarczy znaku należy skorygować zależnie od wielkości promienia oraz jego kierunku.



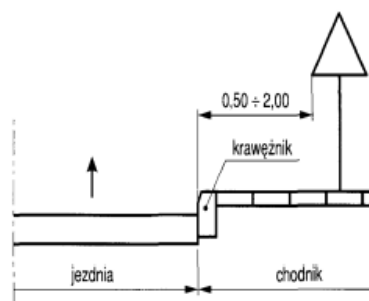
Znaki na drogach z poboczem należy umieszczać tak, aby odległość znaku od krawędzi korony drogi była nie mniejsza niż 0.5m. Odległość znaku od jezdni mierzy się w poziomie od krawędzi jezdni do najbliższego skrajnego punktu tarczy znaku lub tablicy.

Odległości znaków od krawędzi jezdni powinny być zachowane również w stosunku do znaków np. nakazu lub drogowskazów w kształcie strzały które

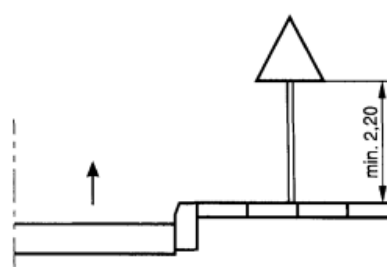
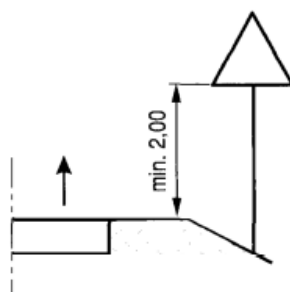
mogą być umieszczane równoległe do krawędzi jezdni. Odległość mierzy się wówczas do powierzchni czołowej znaku lub jego krawędzi w miejscu najbliższym jezdni.



a) na drodze



c) na ulicy





Kategorie znaków	Wysokość umieszczenia znaku [m]	
	poza obszarami zabudowanymi	w obszarach zabudowanych
A - ostrzegawcze B - zakazu <sup>3)</sup> C - nakazu D - informacyjne F - uzupełniające <sup>11)</sup> G - dodatkowe przed przejazdami kolejowymi <sup>4)</sup>	min. 2,00  (min. 1,50) <sup>6)</sup>	min. 2,00 (2,20) <sup>8)</sup>
E - tablice przeddrogowskazowe E-1 - drogowaskazy tablicowe E-2 - tablice szlaków drogowych E-14	min. 1,00	min. 2,00 (2,20) <sup>7)</sup>  (min. 1,00) <sup>9)</sup>
E - znaki szlaku drogowego E-15, E-16 - tablice kierunkowe E-13 - tablice miejscowości E-17a, E-18a - drogowaskazy w kształcie strzały - małe E-4 - drogowaskazy do obiektu E-5-E-12, E-19a-E-22	min. 2,00	min. 2,00 (2,20) <sup>11)</sup> - 2,50
E - drogowaskazy w kształcie strzały - duże	min. 0,70	min. 0,70
Znaki umieszczone nad jezdnią <sup>7)</sup>	min. 5,00	min. 5,00
Znaki umieszczone na lub za urządzeniami bezpieczeństwa ruchu <sup>2)</sup>	0,90 - 1,20	0,90 - 1,20

Projektuje się stosowanie znaków należących do grupy średnie. Znaki drogowe wykonane mają być z blachy ocynkowanej gr 1.5mm z podwójnie zaginaną krawędzią. Tył znaku zabezpieczony farbą koloru szarego. Dla zapewnienia widoczności znaku z odległości pozwalającej kierującemu jego spostrzeżenie, odczytanie i prawidłową reakcję do wykonania lic znaków należy użyć folii odblaskowej typu III.

Mocowanie znaku na słupku następuje uchwytem uniwersalnym o zmiennej średnicy od 50 mm do 60 mm.

#### **Szacunkowe ilości oznakowania pionowego:**

Odcinek	Opis	Ilość
1	Oznakowanie „Uwaga rowerzyści” oraz „R10”	5
2	Oznakowanie „Uwaga rowerzyści” oraz „R10”	10

Dodatkowo należy wykonać balustrady w miejscach szczególnie niebezpiecznych. Szczegółowa lokalizacja oznakowania oraz balustrad

*powinna być uzgodniona z Zamawiającym oraz w jednostkach administracyjnych celem zatwierdzenia zgodności z obowiązującymi przepisami.*

***Uwagi i zalecenia.***

*Roboty powinny być wykonane przez firmę wyspecjalizowaną i prowadzone pod nadzorem osoby posiadającej wymagane przepisami uprawnienia budowlane.*

*Prace należy wykonywać zgodnie z zasadami wiedzy i sztuki budowlanej oraz przepisami bhp. Materiały użyte podczas budowy muszą być dopuszczone do stosowania w budownictwie i posiadać aprobaty lub deklaracje zgodności wymagane przepisami prawa budowlanego. Rozpoczęcie robot należy zgłosić wszystkim użytkownikom istniejącego uzbrojenia terenu.*

## CZĘŚĆ INFORMACYJNA

### ○ DOKUMENTY POTWIERDZAJĄCE ZGODNOŚĆ ZAMIERZENIA BUDOWLANEGO Z WYMAGANIAMI WYNIKAJACYMI Z ODRĘBNYCH PRZEPISÓW

#### 1. Miejscowy plan zagospodarowania przestrzennego

*Miejsce odpoczynku rowerzystów w Jantarze jest objęte MPZP, zgodnie z uchwałą nr IX/51/2015 Rady Gminy Stegna z dn. 10 czerwca 2015r.:*

*Według MPZP przedmiotowy teren został określony jako „ZU120”.*

*Zgodnie z MPZP teren przeznaczony jest pod zieleń urządzone, dopuszcza się realizację utwardzonych ciągów pieszych i placyków z nawierzchnią utwardzoną wykonanych z materiałów naturalnych.*

#### 2. Zalecenia konserwatorskie Pomorskiego Wojewódzkiego Konserwatora Zabytków

*Nie dotyczy.*

○ **OŚWIADCZENIE ZAMAWIAJĄCEGO STWIERDZAJĄCE  
JEGO PRAWO DO DYSPONOWANIA NIERUCHOMOŚCIĄ  
NA CELE BUDOWLANE**

1. Oświadczenie dołączono do programu w załącznikach.

○ **PRZEPISY PRAWNE I NORMY ZWIĄZANE Z  
PROJEKTOWANIEM I WYKONANIEM ZAMIERZENIE  
BUDOWLANEGO**

*Wszystkie prowadzone prace projektowe, muszą być zgodne z treścią niżej wymienionych dokumentów:*

1. **Prawo Budowlane**

*Ustawa Prawo budowlane (Dz.U. 1994 nr 89 poz. 414 z dnia 7 lipca 1994 r z późniejszymi zmianami) z przepisami związanymi, a w szczególności z rozporządzeniem Ministra Infrastruktury z dnia 12 kwietnia 2002 r. w sprawie warunków technicznych, jakim powinny odpowiadać budynki i ich usytuowanie (Dz.U. 2002 nr 75 poz. 690 z późniejszymi zmianami).*

2. **Ustawa o drogach publicznych z dnia 21 marca 1985r,**

3. **Rozporządzenie Ministra Transportu i Gospodarki Morskiej z dnia 2 marca 1999r. w sprawie warunków technicznych, jakim powinny odpowiadać drogi publiczne i ich usytuowanie (Dz. U. nr 43, poz. 430),**

4. **Rozporządzeni Ministra Infrastruktury oraz Spraw Wewnętrznych i Administracji z dnia 31 lipca 2002r. w sprawie znaków i sygnałów drogowych,**

5. **Rozporządzenie Ministra Infrastruktury z dnia 3 lipca 2003r. w sprawie szczegółowych warunków technicznych dla znaków i sygnałów drogowych oraz urządzeń bezpieczeństwa ruchu drogowego i warunków ich umieszczania na drogach,**

6. **Rozporządzenie Ministra Infrastruktury z dnia 23 września 2003r. w sprawie szczegółowych warunków zarządzania ruchem na drogach oraz wykonywania nadzoru nad tym zarządzaniem,**

7. *Rozporządzenie Ministra Infrastruktury z dnia 3 lipca 2003r. w sprawie szczegółowego zakresu i formy projektu budowlanego (Dz. U. nr 120 poz. 1133),*

**8. Przepisy o ochronie zabytków**

*Ustawa z dnia 23 lipca 2003 r. o ochronie zabytków i opiece nad zabytkami (Dz.U. 2003 nr 162 poz. 1568) wraz z późniejszymi zmianami oraz przepisy związane, a w szczególności rozporządzenie Ministra Kultury z dnia 27.07.2011 r. w sprawie prowadzenia prac konserwatorskich, prac restauratorskich, robót budowlanych, badań konserwatorskich, badań architektonicznych i innych działań przy zabytku wpisanym do rejestru zabytków oraz badań archeologicznych (Dz.U.11.165.987 z późniejszymi zmianami).*

*Karta Wenecka z 1964 r.*

**9. Polskie Normy i przepisy branżowe**

**10. Wszystkie inne przepisy polskiego prawa związane z prowadzeniem inwestycji budowlanych.**

○ **INNE POSIADANE INFORMACJE I DOKUMENTY  
NIEZBĘDNE DO ZAPROJEKTOWANIA ROBÓT  
BUDOWLANYCH**

**1. Kopia mapy zasadniczej**

*Kopia mapy znajduje się w załącznikach.*

**2. Wyniki badań gruntowo-wodnych na terenie budowy dla potrzeb  
posadowienia obiektów**

*Podczas wykonywania prac projektowych i budowlanych należy uwzględnić występujące warunki gruntowo-wodne. Poglądowe wyniki badań geotechnicznych znajdują się w załącznikach do opracowania.*

**3. Zalecenia konserwatorskie konserwatora zabytków**

*Nie dotyczy.*

**4. Inwentaryzacja zieleni**

*Nie dotyczy. W trakcie realizacji inwestycji nie planuje się wykonywania jakichkolwiek wycinek. Inwestycja polegać będzie na wykonaniu przełożenia istniejących płyt ażurowych na nowe o zmienionym układzie dziur w płaszczyźnie płyty, celem udogodnienia jazdy dla rowerzystów.*

**5. Dane dotyczące zanieczyszczeń atmosfery do analizy ochrony powietrza  
oraz posiadane raporty, opinie lub ekspertyzy z zakresu ochrony  
środowiska**

*Nie dotyczy. Inwestycja nie jest uciążliwa pod względem ochrony środowiska*

**6. Pomiary ruchu drogowego, hałasu i innych uciążliwości**

*Podczas prowadzenia prac projektowych i budowlanych należy uwzględnić obciążenie wynikające z ruchu drogowego i pieszego wzdłuż wytyczonych tras.*

**7. Inwentaryzacja lub dokumentacja obiektów budowlanych**

*Nie dotyczy.*

**8. Porozumienia, zgody lub pozwolenia oraz warunki techniczne  
i realizacyjne związane z przyłączeniem obiektu do istniejących sieci**

*Nie dotyczy*

**9. Dodatkowe wytyczne inwestorskie i uwarunkowania związane z pracami  
konserwatorskimi i budowlanymi**

*Nie dotyczy.*

## **10. Dodatkowe wytyczne inwestorskie i uwarunkowania związane z budową i jej przeprowadzeniem**

### ***a. Inne wymagania i wytyczne dotyczące dokumentacji projektowej***

*Dokumentacja projektowa powinna być wykonana w stanie kompletnym z punktu widzenia celu, któremu ma służyć. Wszystkie projekty muszą być w pełni zwymiarowane. Wszelkie rozwiązania projektowe muszą być uzgodnione z Zamawiającym i posiadać jego akceptację. W ramach wykonania dokumentacji projektowej Wykonawca zobowiązany będzie do uzyskania wszelkich niezbędnych wytycznych i warunków do wykonania dokumentacji projektowej a także do wykonania wszystkich wymaganych stosownymi przepisami opracowań oraz do uzyskania wszystkich wymaganych opinii, uzgodnień i decyzji administracyjnych.*

*Projekt budowlany, służący uzyskaniu ostatecznej decyzji o pozwoleniu na budowę (po zaakceptowaniu przez Zamawiającego pod kątem zgodności z SIWZ i wymaganiami Zamawiającego). Projekt budowlany powinien posiadać wszystkie niezbędne opinie uzgodnienia oraz pozwolenia wymagane innymi przepisami. Dopuszcza się również uzyskanie zgłoszenia robót o ile takie rozwiązanie będzie dopuszczalne z uwagi na prawo budowlane.*

*Szczegółowe specyfikacje techniczne wykonania i odbioru poszczególnych grup robót budowlanych, zgodnie z rozporządzeniem Ministra Infrastruktury z dnia 2 września 2004 r. w sprawie szczegółowego zakresu i formy dokumentacji projektowej, specyfikacji technicznych wykonania i odbioru robót budowlanych oraz programu funkcjonalno- użytkowego wraz z częścią kosztorysową.*

*Wykonawca opracuje również na własny koszt kompletną dokumentację powykonawczą wszystkich branż i zagospodarowania terenu celem przekazania odpowiednim organom oraz Zamawiającemu.*

*Wszystkie rozwiązania techniczne oraz materiałowe muszą zostać uzgodnione z Zamawiającym na etapie projektowania oraz późniejszej realizacji robót.*

*Ilość egzemplarzy poszczególnych opracowań oraz sposób ich przekazania zostanie określony przez Zamawiającego. Wykonawca wykona kompletną dokumentację wraz z niezbędnymi uzgodnieniami i pozwoleniami na własny koszt.*

## **b. Inne wymagania i wytyczne dotyczące robót budowlanych**

Wykonawcą powinna być firma posiadająca niezbędne doświadczenie przy tego typu pracach. Prace powinien prowadzić kierownik również z doświadczeniem na tego typu obiektach.

Rozpoczęcie robót może nastąpić dopiero po uzyskaniu przez Wykonawcę:

- akceptacji dokumentacji projektowej przez Zamawiającego, opinii i uzgodnień w zakresie obsługi komunikacyjnej placu budowy oraz organizacji ruchu zastępczego na czas budowy,
- zaświadczenia o braku sprzeciwu do zgłoszenia budowy obiektów i wykonania robót budowlanych niewymagających pozwolenia na budowę lub uzyskania prawomocnej decyzji pozwolenia na budowę

Wykonawca ma obowiązek zorganizować i przeprowadzić roboty w sposób bezpieczny, niestwarzający zagrożenia dla osób przebywających na terenie inwestycji. Szczególnie jest odpowiedzialny za:

- Wykonanie organizacji ruchu zastępczego na czas prowadzenia robót
- Organizację zaplecza i placu budowy z obsługą komunikacyjną budowy
- Prowadzenie robót budowlanych zgodnie z wymogami Rozporządzenia Ministra Infrastruktury z dnia 06.02.2003 r. w sprawie bezpieczeństwa i higieny pracy podczas wykonywania robót budowlanych (Dz. U. z 2003 r. Nr 47, poz. 401).
- Zabezpieczenie terenu przed dostępem osób trzecich.
- Nadzór nad mieniem i ubezpieczenie budowy.
- Utrzymanie porządku w trakcie realizacji robót oraz systematyczne porządkowanie miejsc wykonywania prac.
- Utrzymanie w czystości kół pojazdów wyjeżdżających z placu budowy na ulicę. Jezdnię drogi publicznej należy oczyszczać na bieżąco z błota i ziemi. Na wyjazdach z placu budowy należy zainstalować myjki do usuwania błota i ziemi z opon wyjeżdżających samochodów.
- Wykonawca odpowiada w całości za sposób organizacji budowy, w tym plac budowy, zaplecze budowy, obsługę komunikacyjną budowy
- Wykonawca winien ubezpieczyć roboty, materiały i urządzenia przeznaczone do wbudowania, ryzyko pokrycia kosztów dodatkowych związanych z wymianą lub naprawą, sprzęt i inne przedmioty Wykonawcy sprowadzone na teren robót. Wszelkie kwoty niepokryte ubezpieczeniem lub nie odzyskane od instytucji ubezpieczeniowych winny obciążać Wykonawcę.

Wykonawca, jako wytwórca odpadów w rozumieniu art. 3 ust. 1 pkt. 32 ustawy z dnia 14.12.2012 r. o odpadach (Dz. U. z 2013 r. poz. 21) ma



*obowiązek zagospodarowania powstałych podczas realizacji zadania odpadów zgodnie z ustawą z dnia 27.04.2001 r. Prawo ochrony środowiska (Dz. U. z 2008 r. Nr 25, poz. 150 z późniejszymi zmianami) oraz zgłoszenie informacji o wytwarzanych odpadach i sposobie ich zagospodarowania do odpowiedniego Wydziału Środowiska z przestaniem do wiadomości Zamawiającemu.*

*Magazynowanie odpadów powstających podczas realizacji inwestycji może odbywać się jedynie na terenie, do którego ich wytwórca ma tytuł prawny, zgodnie z art. 25 ust.2 ustawy z dnia 14.12.2012 r. o odpadach (Dz. U. z 2013 r. poz. 21).*

*W cenie ryczałtowej Wykonawca ma obowiązek uwzględnić miejsce, odległość, koszt wywozu, składowania i utylizacji odpadów.*

*Wykonać dokumentację fotograficzną stanu dróg dojazdowych i przekazać ją Zamawiającemu.*

*Do zakresu robót i obowiązków Wykonawcy przedmiotu zamówienia w ramach ceny ryczałtowej wchodzić będzie również:*

*- Organizacja i zagospodarowanie placu budowy wraz z zapleczem budowy, budowa dojazdu, doprowadzenie mediów dla potrzeb placu budowy i odprowadzenie ścieków, kosztów energii i ogrzewania dla potrzeb budowy, uporządkowanie placu budowy, zaplecza budowy i drogi dojazdowej do budowy.*

*- Poinformowanie wszystkich zainteresowanych o przystąpieniu do robót i ewentualnych utrudnieniach, zabezpieczyć dojścia do posesji oraz zapewnić awaryjny dojazd w miarę postępu robót.*

*- Obsługa geodezyjna, w tym wykonanie geodezyjnej inwentaryzacji i mapy powykonawczej i przekazanie jej Zamawiającemu w 3 egz. Należy dołączyć wersję elektroniczną mapy powykonawczej zapisaną na płycie CD lub DVD w formacie \*.rdl, \*.dgm lub \*.cit.*

*- Opracowanie i przekazanie Zamawiającemu dokumentacji powykonawczej i odbiorowej w ilości 2 egz.*

*- Natychmiastowe usunięcie w sposób docelowy wszelkich szkód i awarii spowodowanych przez wykonawcę w trakcie realizacji robót.*

*- Demontaż obiektów tymczasowych i uporządkowanie terenu po zakończeniu robót.*

*Do obowiązków Wykonawcy będzie należało również:*

*- Prowadzenie robót ziemnych w pobliżu drzew i krzewów ręcznie bez użycia sprzętu mechanicznego, nie uszkadzając systemów korzeniowych.*

- *Pisemne powiadomienie Zamawiającego o wszelkich trudnościach związanych z realizacją zadania w celu niezwłocznego podjęcia skutecznych działań, niezależnie od dokonanych wpisów w dziennik budowy.*

- *Uczestniczenie w wyznaczonych przez Zamawiającego spotkaniach w celu omówienia spraw związanych z realizacją przedmiotu umowy.*

- *Zgłoszenie i czynny udział w odbiorach przez służby zewnętrzne.*

*Przy realizacji robót przestrzeganie warunków zawartych w uzgodnieniach z użytkownikami obiektów i gestorami sieci.*

- *Wykonawca robót jest odpowiedzialny, za jakość wykonywanych robót oraz zgodność wykonania z dokumentacją przetargową, zaleceniami nadzoru inwestorskiego, obowiązującymi normami, warunkami technicznymi wykonania robót budowlano-montażowych oraz sztuką budowlaną. Do wbudowania mogą być użyte materiały i urządzenia odpowiadające wymogom dokumentacji projektowej, ponadto:*

*dopuszczonych do użytku na terenie kraju na podstawie odrębnych przepisów w szczególności Rozporządzenia Parlamentu Europejskiego i Rady nr 305/2011 z 3 marca 2011 r. ustanawiające zharmonizowane warunki wprowadzania do obrotu wyrobów budowlanych i uchylające dyrektywę Rady 89/106/EWG (Dz. U. UE.L.2011.88.5 z dnia 4 kwietnia 2011 r.) i ustawy z dnia 16 kwietnia 2004 o wyrobach budowlanych (j.t Dz. U. 2014. 883) oraz odpowiednich norm technicznych i przepisów BHP,*

*nadających się do zastosowania i gwarantujące odpowiednią, jakość robót budowlanych będących przedmiotem umowy a także bezpieczeństwo prowadzenia robót budowlanych i użytkowania obiektu budowlanego, zapewniających spełnienie przez obiekt budowlany wymogów podstawowych, o których mowa w art. 5 ust. 1 pkt 1 lit a-f ustawy z dnia 7 lipca 1994 r. Prawo budowlane (j.t. Dz. U. 2013. 1409,*

*wprowadzone do obrotu legalnie w innym państwie członkowskim Unii Europejskiej, nieobjęte zakresem przedmiotowym norm zharmonizowanych lub wytycznych do europejskich aprobat technicznych Europejskiej Organizacji do spraw Aprobat Technicznych (EOTA), jeśli jego właściwości użytkowe umożliwiają spełnienie wymagań podstawowych przez obiekty budowlane zaprojektowane i budowane w sposób określony w odrębnych przepisach, w tym przepisach techniczno-budowlanych, oraz zgodnie z zasadami wiedzy technicznej.*

*Nie dopuszcza się możliwości złożenia oferty przewidującej odmienny sposób wykonania przedmiotu zamówienia niż określony w dokumentacji przetargowej.*

*Użyte w dokumentacji przetargowej nazwy własne urządzeń i materiałów określają jedynie minimalne oczekiwane parametry jakościowe oraz wymagany standard i wygląd. Mogą być zastąpione przez inne*

*równoważne, z tym, że obowiązek udowodnienia równoważności należy do Wykonawcy.*

*Wykonawca ponosi pełną odpowiedzialność za wszelkie działania lub zaniechania własne, swoich pracowników oraz podmiotów, którymi się posługuje lub przy pomocy których wykonuje przedmiot umowy.*

*Zamawiający zapewnia nadzór inwestorski.*

*Materiały odzyskane po rozbiórce obiektów tymczasowych - np. zasilenie placu budowy, rurociąg tymczasowy wody, organizacja ruchu zastępczego, itp. – są własnością wykonawcy. Kalkulując cenę ofertową należy uwzględnić odzysk materiałów wbudowanych na okres czasowy.*

*Za zajęcie pasa drogowego bez zezwolenia zarządcy drogi (w obszarze i terminie wykraczającym poza postanowienia umowne) zarządca drogi wymierzy w drodze decyzji administracyjnej karę pieniężną (art. 40 ustawy z dnia 21.03.1985 r. o drogach publicznych – Dz.U. z 2004 r. nr 204, poz. 2086 z późniejszymi zmianami).*

*Wykonawca winien zastosować wszelkie racjonalne środki w celu zabezpieczenia dróg dojazdowych do placu budowy od uszkodzenia przez ruch związany z działalnością Wykonawcy i Podwykonawców, dobierając trasy i używając pojazdów tak, aby szczególny ruch związany z transportem materiałów, urządzeń i sprzętu Wykonawcy na plac budowy ograniczyć do minimum oraz aby nie spowodować uszkodzenia tych dróg. Wykonawca powinien zabezpieczyć i powetować Zamawiającemu wszelkie roszczenia, jakie mogą być skierowane w związku z tym bezpośrednio przeciw Zamawiającemu, oraz podjąć negocjacje i zapłacić roszczenia, jakie wynikną na skutek zaistniałych szkód.*

*Wykonawca odpowiada za przekazany teren robot do czasu komisijnego odbioru i przekazania terenu do użytkowania, odpowiedzialność dotyczy w szczególności obowiązków wynikających z przepisów BHP, przeciwpożarowych i porządkowych.*

*Wykonawca jest odpowiedzialny za dokładne i prawidłowe wytyczenie robót w terenie. Za błędy w pozycji, poziomie i wymiarach lub wzajemnej korelacji elementów pełną odpowiedzialność ponosi Wykonawca i zobowiązany jest usunąć je na własny koszt bez wezwania.*

*Wykonawca powiadomi Zamawiającego oraz wszystkich użytkowników obiektów i gestorów sieci na piśmie o terminie rozpoczęcia prac i ich zakończenia z 14-dniowym wyprzedzeniem, celem inwentaryzacji istniejącej sieci i armatury, oceny stanu technicznego infrastruktury, sprawdzenia szczelności sieci, nadzór nad prowadzonymi robotami, uczestnictwa w odbiorach i komisyjnej kontroli sieci i armatury.*

#### **Warunki odbioru robót**

*Odbiór robót zakończonych elementów robót na podstawie protokołów odbioru.*

*Odbiór końcowy:*

*Wykonawca jest obowiązany zgłosić na piśmie Zamawiającemu fakt wykonania przedmiotu Umowy i gotowości do odbioru. Wraz ze zgłoszeniem Wykonawca zobowiązany jest przedłożyć Zamawiającemu wszystkie dokumenty potrzebne do odbioru końcowego umożliwiające ocenę prawidłowego wykonania przedmiotu Umowy. Skutki zaniechania tego obowiązku lub opóźnień w zgłoszeniu będą obciążać Wykonawcę.*

*Zamawiający wyznaczy termin odbioru i powoła komisję odbiorową w ciągu 10 dni od daty zgłoszenia gotowości do odbioru. Z czynności odbioru spisany będzie protokół odbioru końcowego zawierający wszelkie dokonywane w trakcie odbioru ustalenia, jak też terminy wyznaczone na usunięcie ewentualnych wad stwierdzonych przy odbiorze, podpisany przez uczestników odbioru.*

*W wypadku stwierdzenia w toku odbioru wad przedmiotu Umowy nadających się do usunięcia, Wykonawca zobowiązany jest do ich usunięcia w terminie wyznaczonym przez Zamawiającego oraz do zawiadomienia o powyższym Zamawiającego.*

*Zamawiający odmówi odbioru, jeżeli przedmiot Umowy nie został w całości wykonany lub ma wady uniemożliwiające jego użytkowanie zgodnie z Umową.*

*W razie odebrania przedmiotu Umowy z zastrzeżeniem, co do stwierdzonych przy odbiorze wad lub stwierdzenia tych wad w okresie rękojmi Zamawiający może:*

- a) żądać usunięcia tych wad, – jeżeli wady nadają się do usunięcia – wyznaczając pisemnie Wykonawcy odpowiedni termin*
- b) obniżyć wynagrodzenie, jeżeli wady usunąć się nie dadzą lub z okoliczności wynika, że Wykonawca nie zdoła ich usunąć w czasie*

*odpowiednim lub gdy Wykonawca nie usunął wad w wyznaczonym przez Zamawiającego terminie – a wady są nieistotne*

*c) odstąpić od Umowy, jeżeli wady usunąć się nie dadzą lub z okoliczności wynika, że Wykonawca nie zdoła ich usunąć w czasie odpowiednim lub gdy Wykonawca nie usunął wad w wyznaczonym przez Zamawiającego terminie – a wady są istotne.*

*W przypadku, gdy Wykonawca odmówi usunięcia wad lub nie usunie ich w terminie wyznaczonym przez Zamawiającego lub z okoliczności wynika, iż nie zdoła ich usunąć w tym terminie, Zamawiający ma prawo zlecić usunięcie tych wad osobie trzeciej na koszt i ryzyko Wykonawcy oraz potrącić koszty zastępczego usunięcia wad z wynagrodzenia Wykonawcy lub zabezpieczenia należytego wykonania Umowy, na co Wykonawca wyraża zgodę.*

AUTORZY OPRACOWANIA:	mgr inż. Maciej Korzonek <i>upr. nr POM/0318/POOK/13</i>
	mgr inż. Bogdan Guzanowski <i>upr. bud. nr 1239/EL/87</i>

# ZAŁĄCZNIKI

## ○ DOKUMENTY I OPINIE

WYKAZ DOKUMENTÓW
1. WYPIS I WYRYS Z MIEJSCOWEGO PLANU ZAGOSPODAROWANIA PRZESTRZENNEGO – MIEJSCE ODPOCZYNKU JANTAR
2. KOPIA MAPY ZASADNICZEJ / EWIDENCYJNEJ
3. UPRAWNIENIA I ZAŚWIADCZENIE O PRZYNALEŻNOŚCI DO IZBY SAMORZĄDU ZAWODOWEGO PROJEKTANTÓW
4. OŚWIADCZENIE ZAMAWIAJĄCEGO STWIERDZAJĄCE JEGO PRAWO DO DYSPONOWANIA NIERUCHOMOŚCIĄ NA CELE BUDOWLANE – DOŁĄCZONO OSOBNO
5. OPINIA GEOTECHNICZNA – DOŁĄCZONO OSOBNO
6. SZACUNKOWY KOSZTORYS INWESTYCJI – DOŁĄCZONO OSOBNO

## CZĘŚĆ RYSUNKOWA

### ○ SPIS RYSUNKÓW

TYTUŁ	SKALA
1. TRASA 1 - PLAN	1:500
2. TRASA 2 - PLAN	1:500
3. PRZEKRÓJ CHARAKTERYSTYCZNY NAWIERZCHNI	1:50
4. PUNKT ODPOCZYNKU	1:50