

**PROGNOZA ODDZIAŁYWANIA  
NA ŚRODOWISKO**

**projektu miejscowego planu  
zagospodarowania przestrzennego dla  
terenów w części obrębów Bronowo,  
Dworek, Niedźwiedzica, Żuławki**

autor opracowania  
mgr Beata Ochmańska



Gdańsk, 4 czerwca 2023 roku

## Spis treści:

Streszczenie w języku niespecjalistycznym.....	5
<b>1. Wprowadzenie-----</b>	<b>9</b>
1.1. Cel i przedmiot prognozy -----	10
1.2. Metody zastosowane przy sporządzaniu prognozy-----	11
<b>2. Uwarunkowania wynikające ze Studium uwarunkowań i kierunków zagospodarowania przestrzennego gminy Stegna, innych dokumentów planistycznych, inwentaryzacyjnych i studiów dotyczących środowiska -----</b>	<b>15</b>
2.1. Studium uwarunkowań i kierunków zagospodarowania przestrzennego gminy Stegna --	15
2.1. Program ochrony powietrza dla strefy pomorskiej, w której został przekroczony poziom dopuszczalny pyłu zawieszonego PM <sub>10</sub> oraz poziom docelowy benzo(a)pirenu-----	16
2.2. Program ochrony środowiska dla gminy Stegna na lata 2021 -2024 z perspektywą do roku 2028 -----	18
<b>3. Prognoza dalszych zmian w środowisku przy aktualnym jego użytkowaniu w granicach terenu objętego projektem planu -----</b>	<b>19</b>
<b>4. Informacje o zawartości i celach sporządzenia projektu planu -----</b>	<b>19</b>
4.1. Ustalenia wynikające z obowiązującego miejscowego planu zagospodarowania przestrzennego-----	19
4.2. Cele sporządzenia projektu planu-----	21
4.3. Analizowane warianty projektu planu-----	21
4.4. Wydzielone strefy funkcyjne i krótka charakterystyka projektu planu -----	21
4.5. Zasady obsługi w zakresie infrastruktury technicznej i drogowej obszaru objętego granicami projektu planu-----	22
<b>5. Przewidywane znaczące oddziaływania (bezpośrednie, pośrednie, wtórne, skumulowane, krótkoterminowe, średnioterminowe i długoterminowe, stałe i chwilowe, okresowe, pozytywne i negatywne) na środowisko, w tym na obszar Natura 2000-----</b>	<b>23</b>
5.1. Wpływ realizacji ustaleń projektu planu na obszary i obiekty podlegające ochronie na podstawie ustawy z dnia 16 kwietnia 2004 r. o ochronie przyrody, w tym na obszary Europejskiej Sieci Ekologicznej Natura 2000-----	23
5.1.1. Wpływ realizacji ustaleń projektu planu na obszary i obiekty podlegające ochronie na podstawie ustawy z dnia 16 kwietnia 2004 r. o ochronie przyrody -----	23
5.2. Wpływ realizacji ustaleń projektu planu na zachowanie powiązań ekologicznych-----	26
5.3. Wpływ realizacji ustaleń projektu planu na florę, faunę oraz różnorodność biologiczną--	27
5.4. Wpływ realizacji ustaleń projektu planu na życie i zdrowie ludzi -----	29
5.4.1. Wpływ realizacji ustaleń projektu planu na stan aerosanitarny-----	29
5.4.2. Wpływ realizacji ustaleń projektu planu na warunki klimatu akustycznego -----	30
5.4.3. Wpływ realizacji ustaleń projektu planu na warunki klimatu lokalnego -----	33
5.4.4. Wpływ realizacji ustaleń projektu planu na wody podziemne -----	34

5.4.5. Wpływ realizacji ustaleń projektu planu na wody powierzchniowe -----	36
5.4.6. Wpływ realizacji ustaleń projektu planu na powierzchnię ziemi -----	38
5.4.7. Wpływ realizacji ustaleń projektu planu na ryzyko wystąpienia poważnych awarii lub katastrofy naturalnej i budowlanej-----	41
5.4.7.1. Wpływ realizacji ustaleń projektu planu na zagrożenie poważną awarią -----	41
5.4.7.2. Wpływ realizacji ustaleń projektu planu na zagrożenie ruchami masowymi ziemi	41
5.4.7.3. Wpływ realizacji ustaleń projektu planu na zagrożenie powodzią, gospodarowanie wodami opadowymi i roztopowymi-----	42
5.4.7.4. Wpływ realizacji ustaleń projektu planu na zagrożenie polami elektromagnetycznymi -----	44
5.5. Wpływ realizacji ustaleń projektu planu na ochronę zasobów naturalnych-----	45
5.5.1. Wpływ realizacji ustaleń projektu planu na ochronę obszarów występowania kopalin-----	45
5.5.2. Wpływ realizacji ustaleń projektu planu na gleby i rolniczą przestrzeń produkcyjną -----	47
5.5.3. Wpływ realizacji ustaleń projektu planu na leśną przestrzeń produkcyjną -----	48
5.5.4. Wpływ realizacji ustaleń projektu planu na walory krajobrazowe -----	48
5.6. Wpływ realizacji ustaleń projektu planu na zabytki, chronione dobra kultury -----	50
5.7. Oddziaływania skumulowane skutków realizacji ustaleń projektu planu -----	52
5.8. Informacja o możliwym transgranicznym oddziaływaniu na środowisko realizacji ustaleń projektu planu-----	53
<b>6. Przewidywane metody analizy skutków realizacji ustaleń projektu planu oraz częstotliwość jej przeprowadzenia-----</b>	<b>53</b>
<b>7. Podsumowanie i wnioski -----</b>	<b>54</b>

## Oświadczenie

Ja, niżej podpisana, oświadczam, że posiadam wymagane wykształcenie i doświadczenie, o których mowa w art. 74a ust 2 ustawy z dnia 3 października 2008 r. o udostępnianiu informacji o środowisku i jego ochronie, udziale społeczeństwa w ochronie środowiska oraz o ocenach oddziaływania na środowisko (Dz. U. 2022, poz. 1029) do sporządzania prognoz oddziaływania na środowisko projektów miejscowych planów zagospodarowania przestrzennego.

Jestem świadoma odpowiedzialności karnej za złożenie fałszywego oświadczenia.

Beata Ochmańska



## **Streszczenie w języku niespecjalistycznym**

Niniejszą prognozę oddziaływania na środowisko sporządzono dla potrzeb projektu miejscowego planu zagospodarowania przestrzennego dla terenów w części obrębów Bronowo, Dworek, Niedźwiedzica, Żuławki.

Projektem planu objęty jest teren powierzchni 1877,65 ha, położony w województwie pomorskim, powiecie nowodworskim, w południowo-zachodniej części gminy Stegna. Obszar ten zlokalizowany jest między rzeką Szkarpawą, drogą krajową nr 7 i odcinkiem dolnej Wisły, a jego granica przebiega fragmentami dróg, kanałów lub granic działek ewidencyjnych łączących następujące miejscowości. Według podziału fizycznogeograficznego Polski obszar objęty projektem planu położony jest na terenie mikroregionu Wielkie Żuławy Malborskie, mezoregionu Żuławy Wiślane, będącego częścią makroregionu Pobrzeże Gdańskie. W granicach analizowanego obszaru nie występuje żadna zabudowa, cały teren stanowią grunty rolne położone w depresyjnym układzie polderowym związanym z meandrującym ciekami o nazwie Linawa, wpadającym do rzeki Linawy. Na południe od miejscowości Bronowo oraz na północny zachód od miejscowości Niedźwiedzica zlokalizowane zostały turbiny wiatrowe. Tereny wokół każdego z nich o powierzchni około 3 ha (obszar w kształcie koła o średnicy 200 m) zostały wyłączone z obszaru objętego projektem planu.

W zmianie Studium uwarunkowań i kierunków zagospodarowania przestrzennego gminy Stegna (uchwała nr XLIII/353/2018 Rady Gminy Stegna z dnia 21 czerwca 2018 roku), obszar objęty granicami projektu planu znajduje się w „południowej rolniczej strefie żuławskiej” i został on wyłączony z możliwości lokalizowania zabudowy. Prawie cały obszar, z wyjątkiem fragmentów północno-zachodnich i północno-wschodnich, położony jest na terenach depresyjnych. W południowej i południowo-wschodniej części obszaru objętego projektem planu na rysunku Zmiany Studium oznaczone zostały dwa stanowiska archeologiczne oraz strefa ochrony istniejących i potencjalnych stanowisk archeologicznych. Natomiast północno-zachodnią część obszaru projektu planu zajmuje strefa ochrony konserwatorskiej ekspozycji układu ruralistycznego wsi Żuławki i Drewnica. W południowo-zachodniej części obszaru objętego projektem planu, na wschód od miejscowości Niedźwiedzica, oznaczono na rysunku Kierunków Zmiany Studium strefę ochrony ekspozycji.

W północno-środkowej części obszaru objętego projektem planu (na południe od miejscowości Bronowo) obowiązuje miejscowy plan zagospodarowania przestrzennego dla terenu położonego w Obrębie Bronowo gm. Stegna (MPZP 003, Uchwała Nr XXXII/289/2001 Rady Gminy Stegna z dnia 28.12.2001 r.). Na terenach przyległych do obszaru objętego projektem planu obowiązują dwa plany miejscowe:

- miejscowy plan zagospodarowania przestrzennego części miejscowości Dworek i Niedźwiedzica (MPZP 038, Uchwała Nr XXXVIII/344/2022 Rady Gminy Stegna z dnia 20.05.2022 r.).
- miejscowy plan zagospodarowania przestrzennego części miejscowości wsi Żuławki (MPZP 031, Uchwała Nr XXXVIII/344/2022 Rady Gminy Stegna z dnia 20.05.2022 r.).

Celem sporządzenia analizowanego projektu planu miejscowego było ustalenie przeznaczenia obszaru włączonego w jego granice pod tereny rolnictwa z zakazem zabudowy, wód powierzchniowych śródlądowych, wraz z niezbędną infrastrukturą techniczną i komunikacyjną.

Podczas prac nad projektem planu warianty nie były analizowane.

W projekcie planu wyznaczonych zostało 51 stref funkcjonalnych o następujących funkcjach:

- tereny dróg lokalnych oznaczonych symbolami od 1KDL do 3KDL,
- tereny dróg dojazdowych oznaczonych symbolami od 1KDD do 3KDD,
- terenów komunikacji drogowej wewnętrznej (droga wewnętrzna) oznaczonych symbolami od 1KR do 12KR,
- tereny rolnictwa z zakazem zabudowy oznaczone symbolami od 1RN do 27RN,
- tereny wód powierzchniowych śródlądowych oznaczone symbolami od 1WS do 6WS.

Zgodnie z zapisami projektu planu na całym terenie objętym jego granicami możliwa będzie ponadto realizacja urządzeń melioracyjnych oraz zbiorników przeciwpożarowych i retencyjnych. W zakresie inwestycji związanych z infrastrukturą techniczną projekt planu dopuszcza rozbudowę istniejących i budowę nowych sieci uzbrojenia terenu, w tym budowę elektroenergetycznej linii wielotorowej, wielonapięciowej po trasie istniejącej linii elektroenergetycznej. Na całym obszarze objętym projektem planu obowiązuje zakaz pozyskiwania prądu z odnawialnych źródeł energii.

Niewielki fragment (około 2 ha) północno-zachodniej części obszaru włączonego w granice projektu planu położony jest na terenie otuliny Parku Krajobrazowego „Mierzeja Wiślana” Granica Parku Krajobrazowego jest oddalona o około 10 km w kierunku północno-wschodnim. Pozostałe fragmenty obszaru objętego projektem planu nie zostały objęte żadnymi formami ochrony przyrody. Do najbliższych położonych obszarów chronionego krajobrazu należą:

- Obszar Chronionego Krajobrazu Rzek Szkarpany i Tugi oddalony w kierunku północnym i zachodnim, najmniejsza odległość do jego granic to około 0,4 km w rejonie Wiśniówki Gdańskiej,
- Środkowożuławski Obszar Chronionego Krajobrazu oddalony o około 0,6 km w kierunku zachodnim.

Teren objęty projektem planu nie został włączony w granice obszarów Sieci Natura 2000. Najbliższe obszary Natura 2000 to:

- „Dolina Dolne Wisły” PLB 040003 oddalony o około 0,8 km w kierunku zachodnim,
- „Ujście Wisły” PLB 220004 oddalony o około 3,9 km w kierunku północno-zachodnim,
- „Ostoja w Ujściu Wisły” PLH 220044 oddalony o około 6,6 km w kierunku północno-zachodnim,
- „Zalew Wiślany i Mierzeja Wiślana” PLH 280007 oddalony o około 10,2 km w kierunku północno-wschodnim i wschodnim.

Obszar objęty analizowanym projektem planu położony jest poza korytarzami ekologicznymi wyznaczonymi w Planie zagospodarowania przestrzennego województwa pomorskiego. Realizacja ustaleń analizowanego projektu planu nie będzie w żadnym przypadku zagrażała naruszeniem ciągłości przestrzennej, przyrodniczej i krajobrazowej położonego w niedalekiej odległości (poza granicami projektu planu) ponadregionalnego korytarza ekologicznego Doliny Wisły, jak również nie będzie miała negatywnego wpływu na funkcjonowanie lokalnego korytarza przebiegającego wzdłuż cieków Linawa.

Prognozuje się, że realizacja ustaleń analizowanego projektu planu nie będzie niekorzystnie oddziaływać na obszary objęte ochroną na podstawie przepisów ustawy o ochronie przyrody.

Prognozuje się, że realizacja ustaleń projektu planu skutkować będzie:

- ogólnym zachowaniem powierzchni biologicznie czynnej,
- zachowaniem możliwości przebywania drobnych zwierząt,
- zachowaniem rolniczej przestrzeni produkcyjnej oraz zachowaniem pokrywy glebowej,
- dalszym, prawidłowym funkcjonowaniem systemu melioracyjnego w tym terenie,
- zachowaniem czystości wód podziemnych i powierzchniowych,
- zachowaniem wyrównanej rzeźby terenu, a w przypadku budowy lokalnych zbiorników retencyjnych, realizacji odcinków dróg lub elementów infrastruktury technicznej - niewielkimi, miejscowymi zmianami wierzchnich warstw gruntu,
- zachowaniem dobrego stanu aerosanitarnego i korzystnych warunków klimatu akustycznego,
- zachowaniem odpowiednich poziomów pól elektroenergetycznych zgodnie z przepisami odrębnymi,
- zachowaniem istniejącego charakteru krajobrazu.

Realizacja ustaleń projektu nie będzie miała żadnego wpływu na główny użytkowy poziom wodonośny ze względu na jego głębokie położenie i dobrą izolację.

Realizacja ustaleń projektu planu nie przyczyni się do wystąpienia lokalnych podtopień, nie będzie również źródłem powstania zagrożenia powodzią o większej skali, jakie przedstawione zostały na Mapach zagrożenia i ryzyka powodziowego.

Prognozuje się, że w wyniku, dopuszczonej ustaleniami projektu planu przebudowy lub rozbudowy linii elektroenergetycznych nie wystąpi ponadnormatywne oddziaływanie pola elektromagnetycznego na ludzi.

Realizacja ustaleń analizowanego projektu planu nie przyczyni się do zmian krajobrazu.

Realizacja ustaleń projektu planu:

- nie będzie ograniczała możliwości ochrony perspektywicznych i prognostycznych złóż kopalin oraz ewentualnej ich eksploatacji,
- nie spowoduje wystąpienia oddziaływań o charakterze transgranicznym, gdyż uciążliwości ich ewentualnego oddziaływania będą miały miejscowy charakter.

Realizacja ustaleń analizowanego projektu planu, nie wpłynie negatywnie na zabytki i chronione dobra kultury, występujące w jego granicach i na terenach przyległych. Wszystkie wyznaczone w projekcie planu funkcje oraz zasady gospodarowania ustalone w ramach poszczególnych terenów gwarantują zachowanie ekspozycji układu ruralistycznego wsi Żuławki i Drewnica oraz ekspozycji wsi Niedźwiedzica. Możliwe, lokalne zmiany w elementach infrastruktury technicznej nie przyczynią się do zmian krajobrazu, które zakłócałyby ekspozycję chronionych wsi. Ponadto realizacja ustaleń projektu planu nie wpłynie negatywnie na możliwość ochrony istniejących w jego granicach stanowisk archeologicznych.

Realizacja ustaleń projektu planu nie będzie powodowała negatywnego wpływu na zdrowie i warunki życia ludzi mieszkających na terenach przyległych.



# 1. Wprowadzenie

Zgodnie z art. 17 pkt. 4 ustawy o planowaniu i zagospodarowaniu przestrzennym z dnia 27 marca 2003 r. (Dz. U. z 2022, poz. 503 z późniejszymi zmianami) projekt miejscowego planu zagospodarowania przestrzennego sporządza się wraz z prognozą oddziaływania tego planu na środowisko. Jest to wykonanie obowiązku, jaki nakłada art. 46 ustawy z dnia 3 października 2008 roku o udostępnieniu informacji o środowisku i jego ochronie, udziale społeczeństwa w ochronie środowiska oraz o ocenach oddziaływania na środowisko (Dz. U. z 2021, poz. 247).

Podstawowym celem prognozy jest określenie, analiza i ocena skutków, które mogą wynikać z projektowanego przeznaczenia terenu dla wszystkich komponentów środowiska i zdrowia ludzi oraz przedstawienie rozwiązań eliminujących lub ograniczających jego (ewentualnie) negatywny wpływ na środowisko. Fakt powstania odrębnego rozporządzenia określającego kształt prognoz oddziaływania na środowisko opracowywanych wraz z projektami miejscowych planów zagospodarowania przestrzennego wskazuje na wyjątkowe miejsce tych prognoz w całym systemie ocen oddziaływania na środowisko określonym ustawą Prawo ochrony środowiska. Prognozy te są bowiem dokumentami opracowywanymi w ramach szczególnego rodzaju projektowania, jakim jest planowanie zagospodarowania przestrzennego, prowadzące do ustanawiania lub zmiany prawa lokalnego, określającego zasady korzystania z przestrzeni na obszarze objętym planem. Jako akt prawa miejscowego, plan zagospodarowania przestrzennego pełni funkcję regulacyjną, ustanawiając przeznaczenie terenów na określone cele i ustalając zasady ich zagospodarowania, godząc jednocześnie interes publiczny z punktu widzenia samorządu lokalnego i interesy indywidualne mieszkańców. Dlatego zapisy planu są przede wszystkim odzwierciedleniem pożądanego stanu docelowego, wynikającego z uwzględnienia wielu różnych przesłanek i interesów. Ustalenia planu muszą umożliwiać zarówno spełnienie wymagań ochrony zasobów i funkcjonowania środowiska, jak i m.in. prowadzenie działalności gospodarczej i zaspokojenie potrzeb społecznych, muszą być one także zaakceptowane przez społeczność lokalną (wyłożenie planu do publicznego wglądu).

Realizacja zapisów analizowanego projektu planu zagospodarowania przestrzennego odbywać się może częściowo, w długim okresie czasu przez wiele niezależnych od siebie podmiotów (fizycznych i prawnych władających tym terenem), co utrudnia kontrolę osiąganych efektów. Wiele planów zagospodarowania przestrzennego nie zostało zrealizowanych w pełni, a określenie odpowiednich zapisów ustaleń planu nie jest równoznaczne z posiadaniem środków na ich realizację. Plan zagospodarowania przestrzennego nie przesądza o ostatecznym zagospodarowaniu i użytkowaniu terenu – jest to jedynie ogólne i ramowe ustalenie możliwego wykorzystania terenu objętego jego granicami.

Ze wskazanej wyżej funkcji planu zagospodarowania przestrzennego i sposobu jego realizacji wynika, że ocena jego wpływu i zmian środowiska spowodowanych realizacją jego ustaleń jest zadaniem obciążonym wysokim stopniem niepewności, a zakres zmian może nie być zależny bezpośrednio od propozycji ustaleń planu. Prognoza wpływu ustaleń planu na środowisko z samej swojej istoty zawiera więc oceny hipotetyczne, oparte bardziej na prawdopodobieństwie i zasadach logicznego wnioskowania niż konkretnych wyliczeniach dla realizowanych w przyszłości zamierzeń. Prognoza, analizując skutki najsilniej obciążające środowisko (także sytuacje awaryjne), pełni rolę informacyjną i ostrzegawczą w stosunku do późniejszych etapów projektowania inwestycji wskazując, jakie problemy z zakresu ochrony środowiska muszą być w ich trakcie brane pod uwagę i rozwiązywane, a także czym może grozić brak odpowiednich rozwiązań.

### 1.1. Cel i przedmiot prognozy

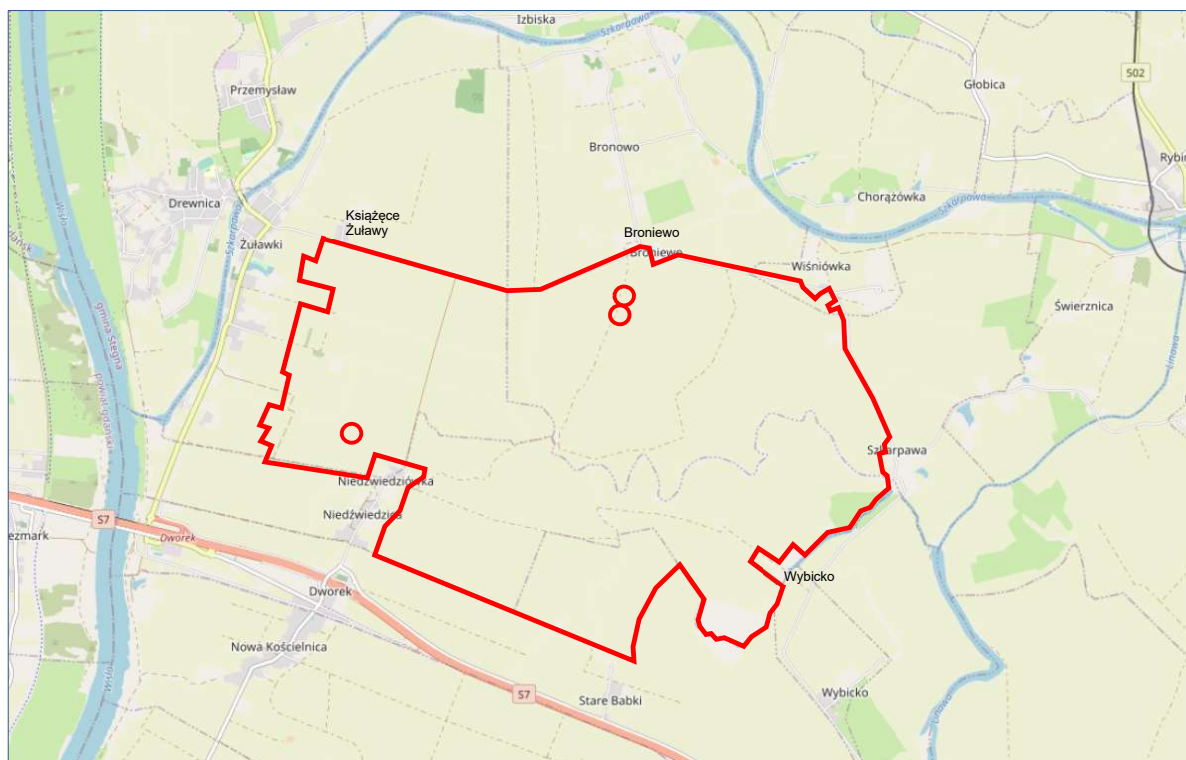
Podstawowym celem prognozy było określenie, analiza i ocena skutków, które mogą wynikać z planowanego przeznaczenia terenu dla wszystkich komponentów środowiska i zdrowia ludzi oraz przedstawienie rozwiązań eliminujących lub ograniczających jego (ewentualnie) negatywne wpływy.

Niniejszą prognozę oddziaływania na środowisko sporządzono dla potrzeb projektu **miejscowego planu zagospodarowania przestrzennego dla terenów w części obrębów Bronowo, Dworek, Niedźwiedzica, Żuławki**. Projektem planu objęty jest teren powierzchni 1877,65 ha, położony w województwie pomorskim, powiecie nowodworskim, w południowo-zachodniej części gminy Stegna (rys. 1). Obszar ten zlokalizowany jest między rzeką Szarpawą, drogą krajową nr 7 i odcinkiem dolnej Wisły, a jego granica przebiega fragmentami dróg, kanałów lub granic działek ewidencyjnych łączących następujące miejscowości:

- Żuławki, Książęce Żuławy, Broniewo i Wiśniówka na odcinku północnym granicy,
- Wiśniówka, Szarpawa i Wybicko na odcinku wschodnim granicy,
- Wybicko, Stare Babki i Niedźwiedzica na odcinku południowym granicy,
- Niedźwiedzica i Żuławki na odcinku zachodnim.

Według podziału fizycznogeograficznego Polski obszar objęty projektem planu położony jest na terenie mezoregionu Żuławy Wiślane (Richling i in., 2021), będącego częścią makroregionu Pobreże Gdańskie. Zgodnie z podziałem na mniejsze jednostki, odpowiadające mikroregionom, obszar projektu planu znajduje się we wschodniej części Wielkich Żuław Malborskich. W granicach analizowanego obszaru nie występuje żadna zabudowa, cały teren stanowią grunty rolne położone w depresyjnym układzie polderowym związanym z meandrującym ciekami o nazwie Linawa, wpadającym do rzeki Linawy.

Na południe od miejscowości Broniewo oraz na północny zachód od miejscowości Niedźwiedzica zlokalizowane zostały turbiny wiatrowe. Tereny wokół każdego z nich o powierzchni około 3 ha (obszar w kształcie koła o średnicy 200 m) zostały wyłączone z obszaru objętego projektem planu.



Rys. 1. Lokalizacja obszaru objętego projektem planu na terenie Żuław Wiślanych.

Źródło: lokalizacja obszaru objętego projektem planu na podkładzie kartograficznym pozyskanym z <http://geoserwis.gdos.gov.pl/mapy/>

## 1.2. Metody zastosowane przy sporządzaniu prognozy

Prognozę wykonano metodą opisową. Prace terenowe nad określeniem aktualnego stanu środowiska przyrodniczego, które zostały przeprowadzone w maju 2023 roku, poprzedzono szczegółową analizą dostępnych materiałów archiwalno-dokumentacyjnych odnoszących się do przedmiotowego terenu oraz terenów bezpośrednio przyległych. Na podstawie zebranych informacji określono podstawowe obszary problemowe, które powinny zostać szczegółowo zweryfikowane w czasie prac terenowych.

Zapoznano się z zapisami Studium uwarunkowań i kierunków zagospodarowania przestrzennego gminy Stegna, określających przeznaczenie tego obszaru oraz uwarunkowania przyrodnicze i pozaprzyrodnicze, które decydowały o jego przeznaczeniu.

Ocenę prognozowanych przekształceń i zmian poszczególnych komponentów środowiska przeprowadzono w oparciu o analizę ich funkcjonowania w istniejącej strukturze

przestrzennej. Kolejnym krokiem była analiza przyszłego funkcjonowania środowiska pod wpływem zmian, jakie będą miały miejsce wskutek realizacji ustaleń projektu planu. Etapem końcowym była ocena skutków, czyli wynikowego stanu poszczególnych komponentów środowiska, powstałego na skutek przekształceń w jego funkcjonowaniu, spowodowanych realizacją ustaleń projektu planu oraz sformułowanie propozycji wprowadzenia środków łagodzących te zmiany.

O uzgodnienie zakresu i stopnia szczegółowości niniejszej prognozy, na podstawie przepisów art. 53 ustawy z dnia 3 października 2008 r. o udostępnianiu informacji o środowisku i jego ochronie, udziale społeczeństwa w ochronie środowiska oraz ocenach oddziaływania na środowisko, zwrócono się do następujących organów:

- Państwowego Powiatowego Inspektora Sanitarnego w Pruszczu Gdańskim,
- Regionalnego Dyrektora Ochrony Środowiska w Gdańsku.

Regionalny Dyrektor Ochrony Środowiska w Gdańsku pismem RDOŚ-Gd-WZP.411.12.5.2022.MKU z dnia 21.11.2022 r. uzgodnił zakres i stopień szczegółowości niniejszej prognozy z uwagami na temat wykonania prognozy. Państwowy Powiatowy Inspektor Sanitarny w Pruszczu Gdańskim, pismem ZNS.9011.6.20.2022.KB z dnia 26.10.2022 r. uzgodnił bez uwag zakres i stopień szczegółowości niniejszej prognozy. Pisma dołączono w postaci załączników, a wymienione w piśmie RDOŚ uwagi uwzględniono.

Po ogłoszeniu przez Wójta Gminy Stegna informacji o przystąpieniu do sporządzenia projektu miejscowego planu zagospodarowania przestrzennego dla terenów w części obrębów Bronowo, Dworek, Niedźwiedzica, Żuławki o przystąpieniu do przeprowadzenia postępowania w sprawie strategicznej oceny oddziaływania na środowisko tego dokumentu, nie wniesiono uwag ani wniosków do sporządzanej prognozy oddziaływania na środowisko projektu planu.

Materiałami wyjściowymi do opracowanie niniejszej prognozy były m.in:

- Projekt miejscowego planu zagospodarowania przestrzennego dla terenów w części obrębów Bronowo, Dworek, Niedźwiedzica, Żuławki, STUDIO DZ Daniel Załuski, 2023,
- Zmiana Studium uwarunkowań i kierunków zagospodarowania przestrzennego gminy Stegna (uchwała nr XLIII/353/2018 Rady Gminy Stegna z dnia 21 czerwca 2018 roku),
- Prognoza oddziaływania na środowisko do projektu zmiany Studium uwarunkowań i kierunków zagospodarowania przestrzennego gminy Stegna, Bereza-Tijero U., 2016,
- Plan zagospodarowania przestrzennego województwa pomorskiego 2030, PBPR, 2016,
- Program Ochrony Środowiska dla Gminy Stegna na lata 2021-2024 z perspektywą do roku 2028, EKO-EKSPERT Klaudia Pająk, Kozieglowy, 2021,

- Program ochrony powietrza dla strefy pomorskiej, w której został przekroczony poziom dopuszczalny pyłu zawieszonego PM<sub>10</sub> oraz poziom docelowy benzo(a)pirenu, WFOŚGW w Gdańsku, Gdańsk, 2020 r.,
- Czochański J., Kistowski M. (red.), 2006, Studia przyrodniczo-krajobrazowe województwa pomorskiego, Urząd Marszałkowski Województwa Pomorskiego, Gdańsk,
- Ogólna ocena zróżnicowania i potencjału klimatycznego na obszarze województwa pomorskiego dla potrzeb gospodarki, rekreacji i osadnictwa, J. A. Trapp, 2000,
- Lipińska B., Krajobraz kulturowy delty Wisły – przekształcać czy zachować?, Politechnika Gdańska, 2013,
- Richling A., Solon J., Macias A., Balon J., Borzyszkowski J., Kistowski M. (red.) 2021, Regionalna geografia fizyczna Polski, Bogucki Wyd. Naukowe, Poznań,
- Przewoźniak M., 1985, Struktura przestrzenna krajobrazu województwa gdańskiego w ujęciu regionalnym, Zesz. Nauk. Wydziału BiNoZ Uniw. Gdańskiego, 13, s. 5-22.
- Szczegółowa mapa geologiczna Polski w skali 1:50 000, arkusz Drewnica (Ostaszewo), arkusz Nowy Dwór Gdański
- Mapa hydrologiczna Polski, arkusz Drewnica (56), arkusz Nowy Dwór Gdański (57) 1998, PiG, PG "POLGEOLOG" w Warszawie,
- Objąsnienia do Mapy hydrogeologicznej Polski w skali 1: 50 000, arkusz Drewnica (0056), Wojciech Prussak, PiG, 1998,
- Objąsnienia do Mapy hydrogeologicznej Polski w skali 1: 50 000, arkusz Nowy Dwór Gdański (0057), Ewa Prussak, PiG, 1998,
- Baza danych Gis Mapy hydrogeologicznej Polski 1: 50 000, Pierwszy poziom wodonośny, wrażliwość na zanieczyszczenie i jakość wód, Opracowanie autorskie Objąsnienia, arkusz Drewnica (0056), Beata Pasierowska, PiG, 2010,
- Interpretacja wyników monitoringu operacyjnego, ocena stanu chemicznego oraz przygotowanie opracowania o stanie chemicznym jednolitych części wód podziemnych zagrożonych nieosiągnięciem dobrego stanu według danych z 2015 r., Państwowy Instytut Geologiczny, Państwowy Instytut Badawczy, Warszawa, 2016 r.,
- Mapy zagrożenia powodziowego i mapy ryzyka powodziowego, 2020, ISOK KZGW, Warszawa,
- Ocena poziomów pól elektromagnetycznych w środowisku w roku 2021 w województwie pomorskim, GiOŚ, Gdańsk, 2022,
- Ingielewicz R., Zagubień A., Pomiar hałasu infradźwiękowego wokół farmy wiatrowej, Politechnika Koszalińska, Wydział Inżynierii lądowej, środowiska i geodezji, 2013,
- Augustyn S., Wpływ emisji hałasu wytwarzany przez elektrownie wiatrowe na środowisko naturalne, Poznań, 2009,
- Dane Inspekcji Ochrony Środowiska uzyskane w ramach Państwowego Monitoringu Środowiska, 2022,
- Aktualność udostępnionych informacji zgodna z datą ich przygotowania (marzec 2023).

#### Akty prawne:

- Ustawa z dnia 27 marca 2003 r. o planowaniu i zagospodarowaniu przestrzennym (Dz.U. 2022 poz. 503),
- Ustawa z dnia 16 kwietnia 2004 r. o ochronie przyrody (Dz.U. 2022 poz. 916),
- Ustawa z dnia 3 października 2008 r. o udostępnianiu informacji o środowisku i jego ochronie, udziale społeczeństwa w ochronie środowiska oraz o ocenach oddziaływania na środowisko (Dz.U. 2022 poz. 1029),
- Ustawa z dnia 27 kwietnia 2001 Prawo ochrony środowiska (Dz.U. 2022 poz. 2556 z późn. zm.),
- Rozporządzenie Rady Ministrów z dnia 10 września 2019 r. w sprawie przedsięwzięć mogących znacząco oddziaływać na środowisko (Dz.U. 2019 poz.1839),
- Rozporządzenie Ministra Środowiska z dnia 14 czerwca 2007 roku w sprawie dopuszczalnych poziomów hałasu w środowisku,
- Rozporządzenie Ministra Zdrowia z dnia 17 grudnia 2019 r. w sprawie dopuszczalnych poziomów pól elektromagnetycznych w środowisku,
- Uchwała nr 308/XXIV/20 Sejmiku Województwa Pomorskiego z dnia 28 września 2020 w sprawie programu ochrony powietrza dla strefy pomorskiej, w której został przekroczony poziom dopuszczalny pyłu zawieszonego PM<sub>10</sub> oraz poziom docelowy benzo(a)pirenu,
- Uchwała Nr VI/51/85 WRN w Elblągu z dnia 26 kwietnia 1985 r. w sprawie utworzenia parków krajobrazowych oraz obszaru krajobrazu chronionego na terenie woj. Elbląskiego.

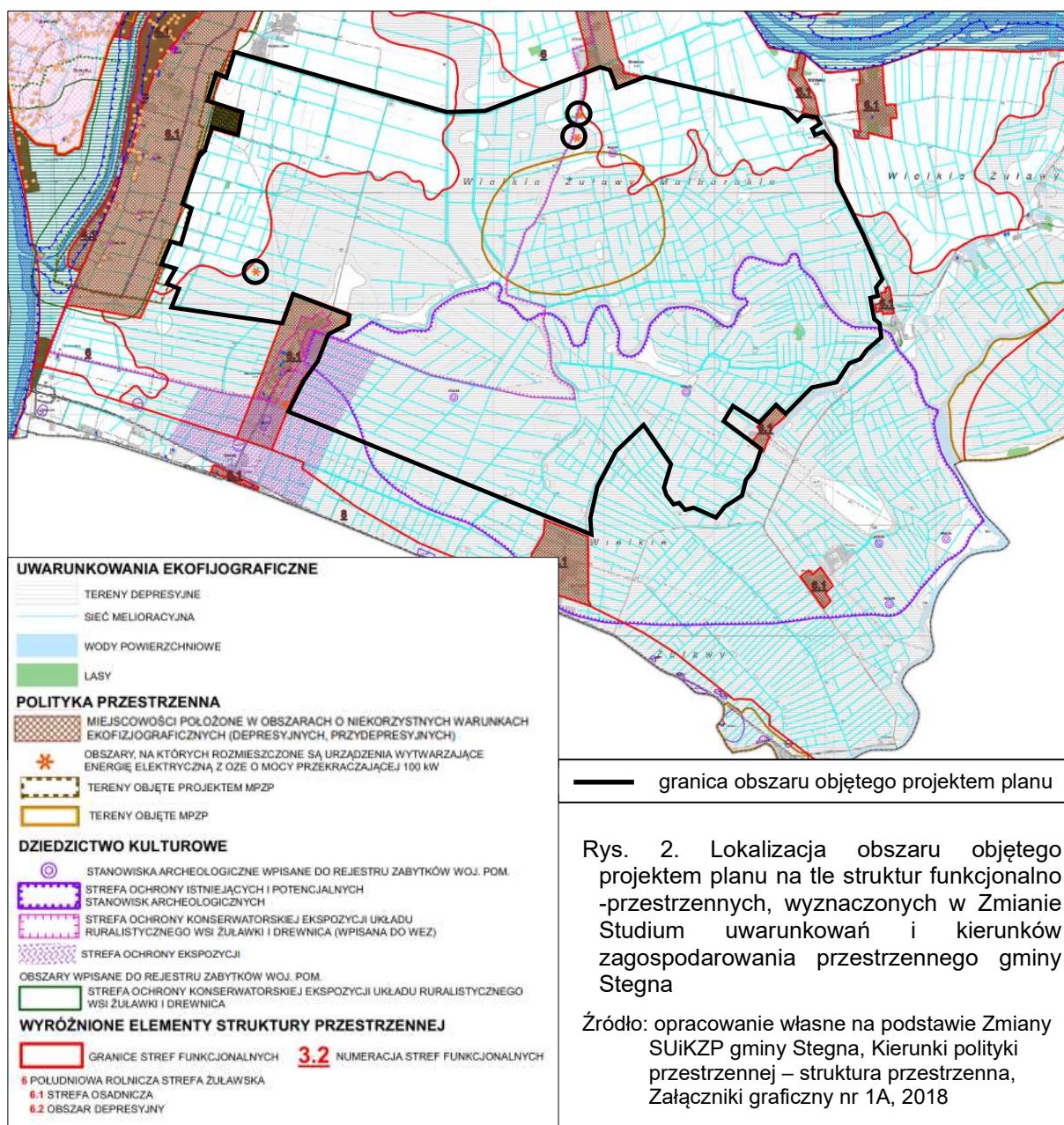
#### Witryny internetowe:

- <http://bazadata.pgi.gov.pl/>
- <https://isok.gov.pl/hydroportal.html>
- <https://geologia.pgi.gov.pl/>
- <http://geoserwis.gdos.gov.pl/mapy/>
- <https://crfop.gdos.gov.pl/CRFOP/search.jsf>
- <http://natura2000.gdos.gov.pl/>
- <http://www.gdos.gov.pl/>
- <http://www.geoportal.gov.pl/>
- <https://mjwp.gios.gov.pl/>

## 2. Uwarunkowania wynikające ze Studium uwarunkowań i kierunków zagospodarowania przestrzennego gminy Stegna, innych dokumentów planistycznych, inwentaryzacyjnych i studiów dotyczących środowiska

### 2.1. Studium uwarunkowań i kierunków zagospodarowania przestrzennego gminy Stegna

W zmianie Studium uwarunkowań i kierunków zagospodarowania przestrzennego gminy Stegna (uchwała nr XLIII/353/2018 Rady Gminy Stegna z dnia 21 czerwca 2018 roku), obszar objęty projektem planu został wyłączony z możliwości lokalizowania zabudowy (rys. 2).



Rys. 2. Lokalizacja obszaru objętego projektem planu na tle struktur funkcjonalno-przestrzennych, wyznaczonych w Zmianie Studium uwarunkowań i kierunków zagospodarowania przestrzennego gminy Stegna

Źródło: opracowanie własne na podstawie Zmiany SUIKZP gminy Stegna, Kierunki polityki przestrzennej – struktura przestrzenna, Załączniki graficzny nr 1A, 2018

Prawie cały obszar, z wyjątkiem fragmentów północno-zachodnich i północno-wschodnich, położony jest na terenach depresyjnych. Na rysunku Kierunków Zmiany Studium wyznaczone zostały granice stref funkcjonalnych. Obszar objęty granicami projektu planu znajduje się w „południowej rolniczej strefie żuławskiej” oznaczonej symbolem 6. W strefie tej wyróżniono strefy osadnicze, które oznaczone zostały symbolem 6.1. oraz obszar depresyjny, oznaczony symbolem 6.2. Strefy osadnicze położone są poza granicami obszaru objętego projektem planu.

W południowej i południowo-wschodniej części obszaru objętego projektem planu na rysunku Zmiany Studium oznaczone zostały dwa stanowiska archeologiczne oraz strefa ochrony istniejących i potencjalnych stanowisk archeologicznych. Natomiast północno-zachodnią część obszaru projektu planu zajmuje strefa ochrony konserwatorskiej ekspozycji układu ruralistycznego wsi Żuławki i Drewnica. W południowo-zachodniej części obszaru objętego projektem planu, na wschód od miejscowości Niedźwiedzica, oznaczono na rysunku Kierunków Zmiany Studium strefę ochrony ekspozycji.

Ustalenia projektu planu uwzględniają występujące w Zmianie Studium uwarunkowania i są zgodne z polityką przestrzenną gminy ustaloną w Zmianie Studium uwarunkowań i kierunków zagospodarowania przestrzennego gminy Stegna.

## **2.1. Program ochrony powietrza dla strefy pomorskiej, w której został przekroczony poziom dopuszczalny pyłu zawieszonego PM<sub>10</sub> oraz poziom docelowy benzo(a)pirenu**

Uchwałą nr 308/XXIV/20 Sejmiku Województwa Pomorskiego z dnia 28 września 2020 roku przyjęto nową edycję Programu ochrony powietrza dla strefy pomorskiej, w której został przekroczony poziom dopuszczalny pyłu zawieszonego PM<sub>10</sub> oraz poziom docelowy benzo(a)pirenu.

W załączniku nr 4 do Uchwały wskazane zostały następujące działania priorytetowe niezbędne do realizacji w celu osiągnięcia zakładanego w Programie efektu ekologicznego, tj. takiego ograniczenia emisji pyłu zawieszonego PM<sub>10</sub> i benzo(a)pirenu, aby poziomy dopuszczalne pyłu PM<sub>10</sub> oraz poziom docelowy B(a)P w strefie pomorskiej były dotrzymane:

- a) ograniczenie emisji substancji z procesu wytwarzania energii cieplnej dla potrzeb ogrzewania i przygotowania ciepłej wody w lokalach mieszkalnych, handlowych i usługowych w gminach strefy pomorskiej poprzez wymianę/zlikwidowanie źródeł ciepła na paliwo stałe (kotłów bezklasowych oraz klasy 3, 4 i 5) oraz poprzez:
- przyłącze do sieci ciepłowniczej,
  - ogrzewanie elektryczne,
  - ogrzewanie gazowe,



- ogrzewanie olejowe,
  - odnawialne źródła energii,
  - kocioł węglowy, zasilany automatycznie, spełniający wymagania ekoprojektu (spełniające minimalne poziomy sezonowej efektywności energetycznej i normy emisji zanieczyszczeń dla sezonowego ogrzewania pomieszczeń określonych w pkt. 1 załącznika II do rozporządzenia Komisji (UE) 2015/1189 z dnia 28 kwietnia 2015 r. w sprawie wykonania dyrektywy Parlamentu Europejskiego i Rady 2009/125/WE w odniesieniu do wymogów dotyczących ekoprojektu dla kotłów na paliwo stałe),
  - kocioł na biomasę (ulegającą biodegradacji część produktów, odpadów lub pozostałości pochodzenia biologicznego z rolnictwa, w tym substancje roślinne i zwierzęce, leśnictwa i związanych działań przemysłu, w tym rybołówstwa i akwakultury, przetworzoną biomasę, w szczególności w postaci brykietu, pelletu, toryfikatu i biowęgla, a także ulegającą biodegradacji część odpadów przemysłowych lub komunalnych pochodzenia roślinnego lub zwierzęcego, w tym odpadów z instalacji do przetwarzania odpadów oraz odpadów z uzdatniania wody i oczyszczania ścieków, w szczególności osadów ściekowych, zgodnie z przepisami o odpadach w zakresie kwalifikowania części energii odzyskanej z termicznego przekształcania odpadów. Obecnie dostępne na rynku kotły spełniające wymagania ekoprojektu zasilane są zrębkami drzewnymi), zasilany automatycznie, spełniający wymagania ekoprojektu,
  - kocioł na pellet, zasilany automatycznie, spełniający wymagania ekoprojektu.
- b) Edukacja ekologiczna.
- c) Inwentaryzacja źródeł niskiej emisji – ogrzewania lokali mieszkalnych, handlowych i usługowych oraz użyteczności publicznej w gminach województwa pomorskiego.
- d) Opracowanie i przyjęcie w gminach województwa pomorskiego szczegółowego harmonogramu rzeczowo-finansowego wdrażania uchwał antysmogowych.
- e) Stworzenie przez poszczególne gminy województwa pomorskiego systemu wspierającego mieszkańców we wdrażaniu uchwał antysmogowych oraz jego funkcjonowanie.

Realizacja ustaleń projektu planu, poprzez ustalenie terenów rolnictwa z zakazem zabudowy, a także dopuszczeniem rozbudowy infrastruktury technicznej i drogowej oraz możliwością rozbudowy urządzeń melioracyjnych oraz realizacji zbiorników przeciwpożarowych i retencyjnych, przyczyni się do zachowania dobrego stanu aerosanitarnego w rejonie objętym projektem planu.

## **2.2. Program ochrony środowiska dla gminy Stegna na lata 2021-2024 z perspektywą do roku 2028**

Podstawowym celem sporządzenia i uchwalenia Programu Ochrony Środowiska jest realizacja przez jednostki samorządu terytorialnego polityki ochrony środowiska zbieżnej z założeniami najważniejszych dokumentów strategicznych i programowych.

Na podstawie dokonanego opisu stanu środowiska oraz przeprowadzonej analizy SWOT dla poszczególnych obszarów interwencji zidentyfikowano następujące najważniejsze problemy środowiskowe na terenie Gminy Stegna:

- występowanie przekroczeń dopuszczalnych standardów jakości powietrza, zgodnie z aktualną „Roczną oceną jakości powietrza w województwie pomorskim – raport wojewódzki za rok 2020,
- zła jakość wód powierzchniowych,
- silne zagrożenie gminy suszą,
- bardzo wysoki poziom zagrożenia powodziowego na terenie gminy,
- wysoki udział zmieszanych odpadów komunalnych odbieranych z terenu gminy.

W ramach Programu przyjęto do realizacji m.in. następujące kierunki działań:

- zmniejszenie powierzchniowej (niskiej) emisji zanieczyszczeń do powietrza,
- zmniejszenie liniowej emisji zanieczyszczeń do powietrza,
- ograniczenie emisji hałasu komunikacyjnego,
- utrzymywanie natężenia pól elektromagnetycznych poniżej dopuszczalnych poziomów,
- przeciwdziałanie suszy oraz powodzi i podtopieniom,
- poprawa i ochrona jakości wód powierzchniowych i podziemnych,
- rozbudowa i modernizacja infrastruktury wodno-kanalizacyjnej,
- ochrona gleb przed negatywnym oddziaływaniem antropogenicznym,
- racjonalna gospodarka odpadami komunalnymi,
- ochrona obszarów i gatunków cennych pod względem przyrodniczym,
- ochrona zasobów leśnych i wzrost lesistości gminy,
- ochrona walorów przyrodniczych obszarów zurbanizowanych,

Zgodnie z Programem ochrony środowiska dla gminy Stegna, w granicach obszaru objętego projektem planu nadrzędne znaczenie mają cele dotyczące zachowania w dobrym stanie terenów rolnych i celami tymi są: ochrona gleb przed negatywnym oddziaływaniem antropogenicznym oraz przeciwdziałanie suszy oraz powodzi i podtopieniom.

### **3. Prognoza dalszych zmian w środowisku przy aktualnym jego użytkowaniu w granicach terenu objętego projektem planu**

Obszar objęty projektem planu to tereny niezabudowane, stanowiące arealy pól rolniczych, z wyrównaną powierzchnią i brakiem naturalnych zagrożeń stanu środowiska z wyjątkiem potencjalnego zagrożenia powodzią w wyniku zniszczenia budowli ochronnych, poprzecinane kanałami melioracyjnymi i drogami. Zachowanie jego dotychczasowego użytkowania powodować będzie:

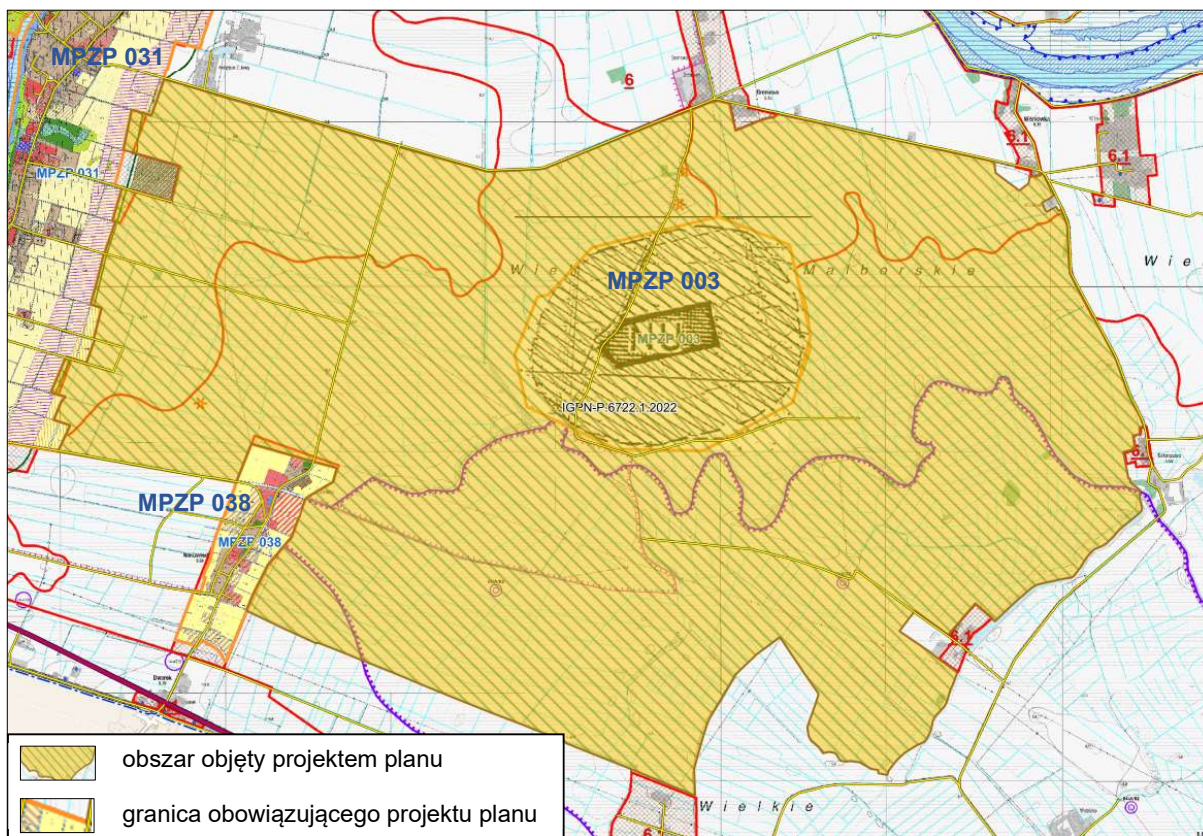
- zachowanie rolniczego charakteru użytkowania terenu,
- zachowaniem funkcjonującego układu melioracyjnego,
- zachowanie wysokiego/pełnego udziału powierzchni biologicznie czynnej,
- zachowanie istniejących miejsc przebywania i żerowania drobnej zwierzyny,
- zachowanie wysokich możliwości infiltracyjnych wód opadowych i roztopowych do gruntu, zależnych od wysokości poziomu wód gruntowych,
- zachowanie krajobrazu terenów otwartych,
- zachowanie bardzo korzystnych warunków klimatu akustycznego i bardzo dobrego stanu aerosanitarnego,
- miejscowym oddziaływaniem napowietrznej linii elektroenergetycznej wysokiego napięcia (promieniowanie elektroenergetyczne i zjawiska ulotowe),
- zachowaniem potencjalnego zagrożenia powodzią w przypadku uszkodzenia budowli ochronnych,
- zachowaniem ochrony konserwatorskiej ekspozycji układu ruralistycznego wsi Żuławki i Drewnica.

### **4. Informacje o zawartości i celach sporządzenia projektu planu**

#### **4.1. Ustalenia wynikające z obowiązującego miejscowego planu zagospodarowania przestrzennego**

W północno-środkowej części obszaru objętego projektem planu (na południe od miejscowości Broniewo) obowiązuje miejscowy plan zagospodarowania przestrzennego dla terenu położonego w Obrębie Bronowo gm. Stegna (MPZP 003, Uchwała Nr XXXII/289/2001 Rady Gminy Stegna z dnia 28.12.2001 r.). W granicach tego planu wyznaczony został teren oznaczony symbolem NU przeznaczony pod lokalizację zakładu unieszkodliwiania odpadów komunalnych i komunalno-podobnych z wykluczeniem możliwości składowania i unieszkodliwiania odpadów niebezpiecznych.

Pozostałe fragmenty obszaru objętego projektem planu nie zostały objęte żadnym planem miejscowym (rys. 3).



Rys. 3. Obowiązujące plany miejscowe w rejonie obszaru objętego projektem planu.

Źródło: opracowanie własne na podstawie <https://stegna.e-mapa.net/>

Na terenach przyległych do obszaru objętego projektem planu obowiązują dwa plany miejscowe:

- miejscowy plan zagospodarowania przestrzennego części miejscowości Dworek i Niedźwiedzica (MPZP 038, Uchwała Nr XXXVIII/344/2022 Rady Gminy Stegna z dnia 20.05.2022 r.). Obszary bezpośrednio przyległe do obszaru objętego projektem planu przeznaczone zostały w planie obowiązującym pod:
  - tereny rolnicze (R),
  - teren obsługi produkcji w gospodarstwach rolnych (RU),
  - teren zabudowy mieszkaniowej jednorodzinnej i usług nieuciążliwych (MN/U),
  - teren miejsca pamięci (ZM).
- miejscowy plan zagospodarowania przestrzennego części miejscowości wsi Żuławki (MPZP 031, Uchwała Nr XXXVIII/344/2022 Rady Gminy Stegna z dnia 20.05.2022 r.). Obszary bezpośrednio przyległe do obszaru objętego projektem planu przeznaczone zostały w planie obowiązującym pod:
  - tereny rolnicze (R), które zostały włączone do strefy ścisłej ochrony konserwatorskiej układu ruralistycznego wsi Żuławki i Drewnica oraz do strefy

konserwatorskiej ochrony krajobrazu, a także częściowo do otuliny Parku Krajobrazowego „Mierzeja Wiślana”,

- tereny rowów melioracyjnych oraz niewielkie tereny zieleni nieurządzonej.

## **4.2. Cele sporządzenia projektu planu**

Celem sporządzenia analizowanego projektu planu miejscowego było ustalenie przeznaczenia obszaru włączonego w jego granice pod tereny rolnictwa z zakazem zabudowy, wód powierzchniowych śródlądowych, wraz z niezbędną infrastrukturą techniczną i komunikacyjną.

## **4.3. Analizowane warianty projektu planu**

Podczas prac nad projektem planu warianty nie były analizowane.

## **4.4. Wydzielone strefy funkcyjne i krótka charakterystyka projektu planu**

W projekcie planu wyznaczonych zostało 51 stref funkcjonalnych o następujących funkcjach:

- tereny dróg lokalnych oznaczonych symbolami od 1KDL do 3KDL,
- tereny dróg dojazdowych oznaczonych symbolami od 1KDD do 3KDD,
- terenów komunikacji drogowej wewnętrznej (droga wewnętrzna) oznaczonych symbolami od 1KR do 12KR,
- tereny rolnictwa z zakazem zabudowy oznaczone symbolami od 1RN do 27RN,
- tereny wód powierzchniowych śródlądowych oznaczone symbolami od 1WS do 6WS.

W graniach objętych projektem planu dominującym przeznaczeniem są tereny rolnictwa z zakazem zabudowy (przez zabudowę należy rozumieć budynki). Na tych terenach możliwa jest realizacja infrastruktury technicznej i komunikacyjnej, która nie wymaga wyłączenia gruntów z użytkowania rolniczego.

Zgodnie z zapisami projektu planu na całym terenie objętym jego granicami możliwa będzie ponadto realizacja urządzeń melioracyjnych oraz zbiorników przeciwpożarowych i retencyjnych. W zakresie inwestycji związanych z infrastrukturą techniczną projekt planu dopuszcza rozbudowę istniejących i budowę nowych sieci uzbrojenia terenu, w tym budowę elektroenergetycznej linii wielotorowej, wielonapięciowej po trasie istniejącej linii elektroenergetycznej.

Na całym obszarze objętym projektem planu obowiązuje zakaz pozyskiwania prądu z odnawialnych źródeł energii, a ponadto nie ma możliwości lokalizacji tymczasowych obiektów budowlanych oraz tymczasowego zagospodarowania i użytkowania terenu, niezgodnych z przeznaczeniem terenu ustalonym w planie miejscowym.

#### **4.5. Zasady obsługi w zakresie infrastruktury technicznej i drogowej obszaru objętego granicami projektu planu**

W projekcie planu ustalone zostały zasady obsługi w zakresie infrastruktury technicznej i drogowej.

Przez obszar objęty projektem planu przebiega elektroenergetyczna linia najwyższych napięć 400 kV wraz ze strefą ochronną oraz linie elektroenergetyczne średniego napięcia wraz ze strefami ochronnymi. Projekt planu dopuszcza odbudowę, rozbudowę, przebudowę lub nadbudowę istniejących linii elektroenergetycznych. Dopuszcza się wykonanie napraw oraz prac remontowych i konserwacyjnych istniejących linii elektroenergetycznych, a także budowę elektroenergetycznej linii wielotorowej, wielonapięciowej po trasie istniejącej linii elektroenergetycznej.

Zgodnie z zapisami projektu planu odprowadzanie wód opadowych i roztopowych oraz gospodarowanie odpadami odbywać się powinno zgodnie z przepisami odrębnymi. Projekt planu dopuszcza budowę nowych sieci uzbrojenia terenu, urządzeń melioracyjnych i dojazdów. Dopuszcza się remont, przebudowę, rozbudowę, nadbudowę lub likwidację istniejących sieci uzbrojenia terenu, urządzeń melioracyjnych, dróg i dojazdów. Jednocześnie powyższe sieci, urządzenia, drogi i dojazdy nie mogą kolidować z napowietrzną linią elektroenergetyczną.

Projekt planu dopuszcza się realizację zbiorników przeciwpożarowych i retencyjnych na całym jego obszarze.

Na obszarze projektu planu mogą występować niezainwentaryzowane drenaże i sączki drenarskie. W przypadku ich przerwania należy bezwzględnie je przebudować, przywracając spójność systemu drenarskiego.

Na całym obszarze obowiązuje zakaz pozyskiwania prądu z odnawialnych źródeł energii.

W zakresie infrastruktury drogowej projekt planu

- ustala się realizację nowych i wykorzystanie istniejących zjazdów z powiatowej drogi publicznej, gminnych dróg publicznych lub wydzielonych geodezyjnie dojazdów;
- dopuszcza się geodezyjne wydzielenie dojazdów. Wydzielone dojazdy winny stanowić jednocześnie pasy technologiczne dla infrastruktury technicznej.

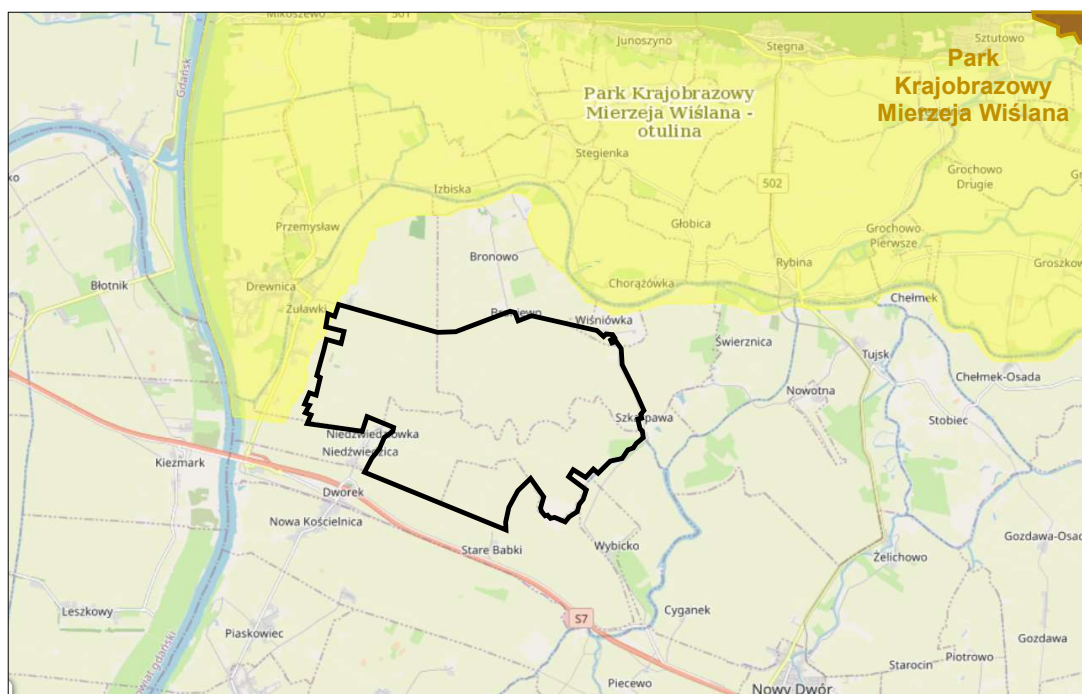
Układ taki w pełni zabezpieczy kompleksową obsługę drogową obszaru objętego projektem planu oraz prawidłowe jego powiązanie z lokalnym i regionalnym układem drogowym.

## 5. Przewidywane znaczące oddziaływania (bezpośrednie, pośrednie, wtórne, skumulowane, krótkoterminowe, średnioterminowe i długoterminowe, stałe i chwilowe, okresowe, pozytywne i negatywne) na środowisko, w tym na obszar Natura 2000

### 5.1. Wpływ realizacji ustaleń projektu planu na obszary i obiekty podlegające ochronie na podstawie ustawy z dnia 16 kwietnia 2004 r. o ochronie przyrody, w tym na obszary Europejskiej Sieci Ekologicznej Natura 2000

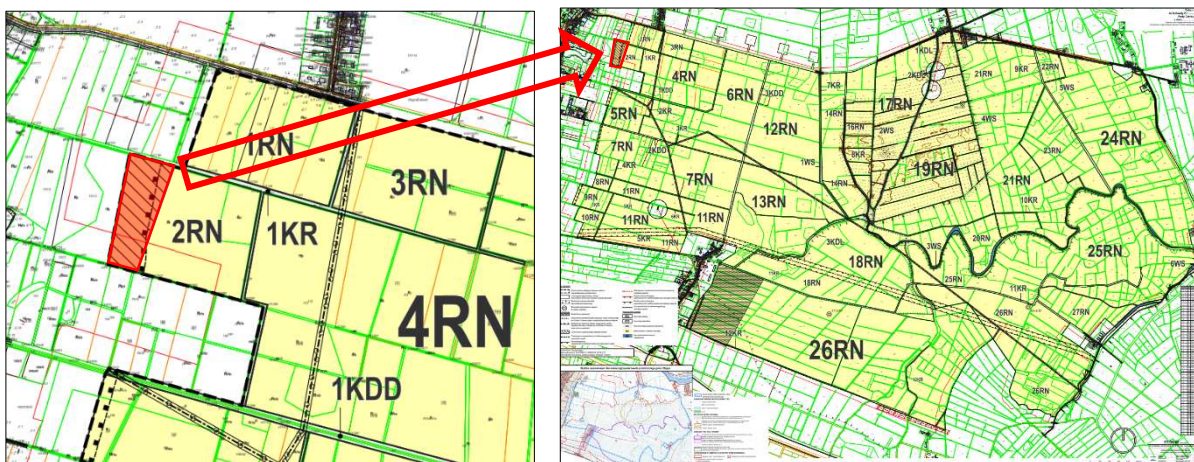
#### 5.1.1. Wpływ realizacji ustaleń projektu planu na obszary i obiekty podlegające ochronie na podstawie ustawy z dnia 16 kwietnia 2004 r. o ochronie przyrody

Niewielki fragment (około 2 ha) północno-zachodniej części obszaru włączonego w granice projektu planu położony jest na terenie otuliny Parku Krajobrazowego „Mierzeja Wiślana”. Granica Parku Krajobrazowego jest oddalona o około 10 km w kierunku północno-wschodnim (rys. 4).



Rys. 4. Lokalizacja obszaru objętego projektem planu w stosunku do najbliższego parku krajobrazowego (otuliny).

Źródło: opracowanie własne na podstawie materiałów dostępnych na stronie <http://geoserwis.gdos.gov.pl/mapy/>



Rys. 5. Fragment obszaru objętego projektem planu włączonego do otuliny Parku Krajobrazowego „Mierzeja Wiślana”.

Źródło: opracowanie własne na podstawie projektu planu

Park Krajobrazowy „Mierzeja Wiślana” został powołany Uchwałą Nr VI/51/85 WRN w Elblągu z dnia 26 kwietnia 1985 r. w sprawie utworzenia parków krajobrazowych oraz obszaru krajobrazu chronionego na terenie woj. Elbląskiego. W celu zabezpieczenia parku krajobrazowego przed zagrożeniami zewnętrznymi wynikającymi z działalności człowieka wyznaczona została otulina parku. Na terenie otuliny nie wskazano żadnych nakazów ani zakazów.

Pozostałe fragmenty obszaru objętego projektem planu nie zostały objęte żadnymi formami ochrony przyrody. Najbliżej położone inne formy ochrony przyrody to obszary chronionego krajobrazu oraz obszary Natura 2000 (rys. 6 i 7).

Do najbliższych położonych obszarów chronionego krajobrazu należą:

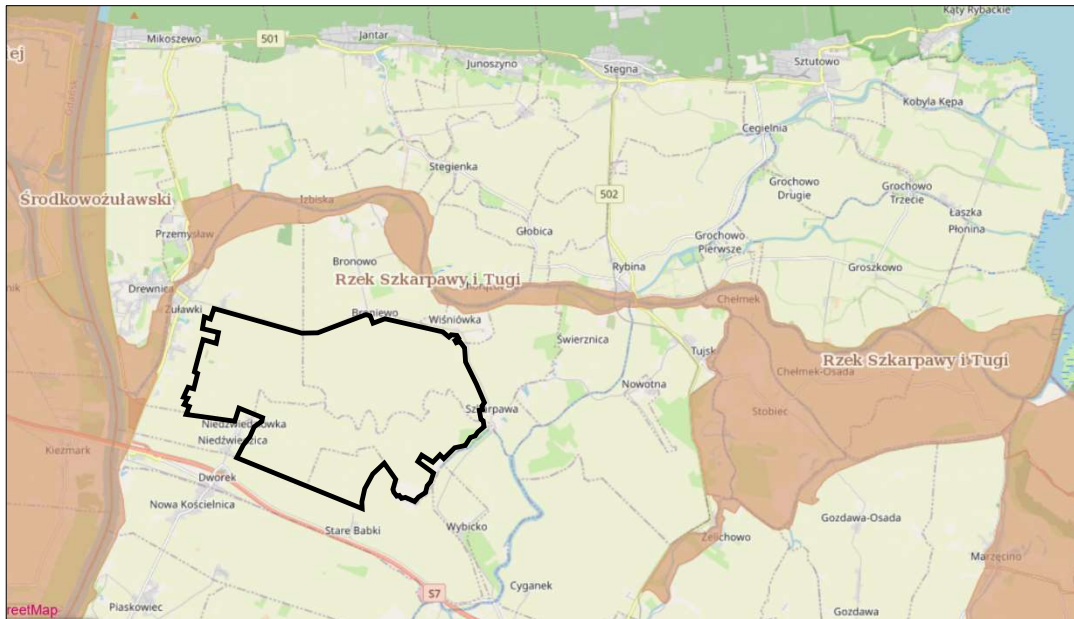
- Obszar Chronionego Krajobrazu Rzek Szarpawy i Tugi oddalony w kierunku północnym i zachodnim, najmniejsza odległość do jego granic to około 0,4 km w rejonie Wiśniówki Gdańskiej,
- Środkowożuławski Obszar Chronionego Krajobrazu oddalony o około 0,6 km w kierunku zachodnim.

Teren objęty projektem planu **nie został włączony w granice obszarów Sieci Natura 2000.**

Najbliższe obszary Natura 2000 to:

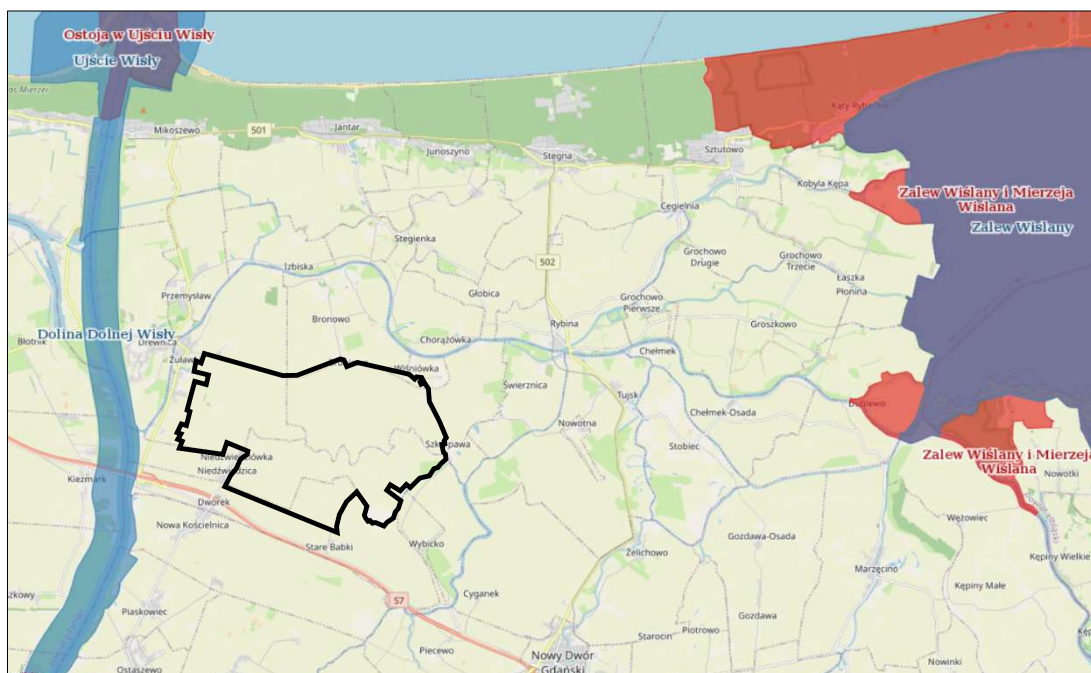
- „Dolina Dolne Wisły” PLB 040003 oddalony o około 0,8 km w kierunku zachodnim,
- „Ujście Wisły” PLB 220004 oddalony o około 3,9 km w kierunku północno-zachodnim,
- „Ostoja w Ujściu Wisły” PLH 220044 oddalony o około 6,6 km w kierunku północno-zachodnim,
- „Zalew Wiślany i Mierzeja Wiślana” PLH 280007 oddalony o około 10,2 km w kierunku północno-wschodnim i wschodnim.





Rys. 6. Lokalizacja obszaru objętego projektem planu w stosunku do granic obszarów chronionego krajobrazu.

Źródło: opracowanie własne na podstawie materiałów dostępnych na stronie <http://geoserwis.gdos.gov.pl/mapy/>



Rys.7. Lokalizacja obszaru objętego projektem planu w stosunku do najbliższych obszarów Natura 2000

Źródło: opracowanie własne na podstawie materiałów dostępnych na stronie <http://geoserwis.gdos.gov.pl/mapy/>

Prognozuje się, że realizacja ustaleń projektu planu, poprzez ustalenie terenów rolnictwa z zakazem zabudowy, a także dopuszczeniem rozbudowy infrastruktury technicznej i drogowej oraz możliwością rozbudowy urządzeń melioracyjnych oraz realizacji zbiorników przeciwpożarowych i retencyjnych, nie będzie niekorzystnie oddziaływać na obszary objęte ochroną na podstawie przepisów ustawy o ochronie przyrody. Ponadto nie wpłynie

niekorzystnie na integralność terenów włączonych do Europejskiej Sieci Ekologicznej Natura 2000, nie spowoduje pogorszenia stanu ich siedlisk przyrodniczych oraz siedlisk gatunków roślin i zwierząt, a także nie wpłynie negatywnie na gatunki, dla których ochrony zostały te obszary wyznaczone.

## **5.2. Wpływ realizacji ustaleń projektu planu na zachowanie powiązań ekologicznych**

Zgodnie z ustawą o ochronie przyrody z 16 kwietnia 2004 r. korytarz ekologiczny to „obszar umożliwiający migrację roślin, zwierząt lub grzybów” (art. 5, pkt 2). Stanowi on istotny, z punktu widzenia funkcjonowania środowiska, element przestrzeni, gwarantujący (poprzez zachowanie warunków migracji organizmów) utrzymanie możliwości wymiany i istnienia określonej puli genetycznej, liczebności osobników i gatunków, a w konsekwencji zachowanie różnorodności biologicznej środowiska. Obszarami zasilającymi korytarze są płaty ekologiczne (PE) stanowiące fundament całej sieci ekologicznej.

W Planie zagospodarowania przestrzennego województwa pomorskiego zaproponowana została regionalna sieć ekologiczna. Obszar objęty analizowanym projektem planu położony jest poza tymi korytarzami ekologicznymi. Korytarzem ekologicznym, który przebiega najbliżej granic obszaru objętego projektem planu, jest korytarz Doliny Wisły. Jest to korytarz o znaczeniu ponadregionalnym. Jest on oddalony od zachodnich granic obszaru objętego projektem planu o około 700 metrów i oddzielony zabudową i zagospodarowaniem wsi Żuławki oraz rzeką Szarpawą.

Jednocześnie zauważyć należy, że cały obszar objęty projektem planu stanowi mozaikę bogatych siedlisk dla różnorodnej fauny. Układ kanałów melioracyjnych oparty jest o ciek o nazwie Linawa, którego wody uchodzą do rzeki Linawy w miejscu położonym na południowy wschód od miejscowości Szarpawa. Meandrujący ciek Linawa uznać można za oś lokalnego korytarza ekologicznego pełniącego istotne funkcje w przepływie materii i energii oraz będącego lokalnym korytarzem migracji fauny w analizowanym rejonie.

Ustalenia projektu planu przewidują zachowanie obecnego, rolniczego zagospodarowania terenu oraz umożliwiają rozbudowę infrastruktury technicznej i drogowej w ograniczonym/niezbędnym zakresie. W związku z tym prognozuje się, że realizacja ustaleń analizowanego projektu planu nie będzie w żadnym przypadku zagrażała naruszeniem ciągłości przestrzennej, przyrodniczej i krajobrazowej położonego w niedalekiej odległości ponadregionalnego korytarza ekologicznego Doliny Wisły, jak również nie będzie miała negatywnego wpływu na funkcjonowanie lokalnego korytarza przebiegającego wzdłuż cieku Linawa. Ponadto prognozuje się, że realizacja ustaleń projektu planu nie będzie ograniczała

możliwości swobodnej migracji roślin, zwierząt lub grzybów w jego granicach w obrębie całej sieci melioracyjnej.

### **5.3. Wpływ realizacji ustaleń projektu planu na florę, faunę oraz różnorodność biologiczną**

Obszar objęty projektem planu w całości położony jest na terenach rolnych, na których prowadzona jest gospodarka rolna. Na obszarze objętym projektem planu występuje jednoroczna roślinność pól uprawnych (agrocenozy), których cechą charakterystyczną jest sezonowość w ciągu roku i zmienność w poszczególnych latach związana z wyborem rodzaju uprawy. W biocenozach tych występuje uboga fauna fitofagów (roślinožerców) i entomofagów (organizmów zjadających owady). Agrocenozom towarzyszą zbiorowiska roślinności segetalnej i ruderalnej. Bogatszy skład gatunkowy fitocenozy, jak również zoocenozy można zaobserwować w sąsiedztwie rowów melioracyjnych przecinających użytki rolnicze (fot. 1).



Fot. 1. Zespoły roślinne związane z rowem melioracyjnym, powyżej poziomu rowu widoczne agrocenozy.

Roślinność hydrogeniczna (przybrzeżna i nawodna) występuje w cieku Linawa meandrującym w kierunku wschodnim od zabudowań Niedźwiedziówki do przysiółka Szkarpawa oraz w rozlewisku ciągnącym się wzdłuż południowo-wschodniej granicy obszaru. Linawa charakteryzuje się wolnym przepływem, co sprzyja pojawianiu się roślinności nawodnej, między innymi grążeli żółtych. Na brzegach miejscowo widoczne są zadrzewienia wierzbowe. W rozlewisku zaobserwowano gniazdo łabędzia (fot. 2). Około 300 metrów na południe od przysiółka Wiśniówka, przy drodze gminnej znajduje się niewielka podmokłość z roślinnością wodnolubną. We florze powszechne jest występowanie trzciny oraz starych wierzb (fot. 3). W obrębie podmokłości wysoce prawdopodobne jest występowanie płazów.



Fot. 2. Rozlewisko ciągnące się wzdłuż południowo-wschodniej granicy obszaru z widocznym na wodzie gniazdem łabędzia.



Fot. 3. Wierzby i zarośla szuwarowe w obrębie podmokłości na południe od przysiółka Wiśniówka.

Do istotnych elementów wzbogacających różnorodność biologiczną należą rosnące wzdłuż dróg zadrzewienia. Wzdłuż drogi gminnej łączącej Książęce Żuławki i Broniewo przeważają lipy i modrzewie, między Broniewem a Wiśniówką rosną głównie jesiony i stare topole. Na odcinku między Wiśniówką a Szarpawą drzewa przydrożne wykazują mieszany skład gatunkowy – spotkać tu można klony, lipy, kasztanowce, jesiony, topole. Pozostałe fragmenty obszaru objętego projektem planu są prawie pozbawione zadrzewień. Sporadycznie, wzdłuż kanałów spotykane są ciągi zadrzewień wierzbowych (fot. 4). Pojedyncze drzewa częściej spotykane są w części zachodniej obszaru objętego projektem planu.

Ze względu na występowanie znacznych przestrzeni z terenami otwartymi oraz z powodu oddalenia od siedzib ludzkich, obszar objęty projektem planu jest również miejscem czasowego przebywania drobnej i średniej fauny lądowej (w tym zwierzyny płowej) oraz zróżnicowanej awifauny.



Fot. 4. Rów melioracyjny i ciąg zadrzewień wierzbowych rosnący wzdłuż niego.

Prognozuje się, że realizacja ustaleń projektu planu będzie skutkowałą zachowaniem istniejących uwarunkowań przyrodniczych, co gwarantuje przeznaczenie przeważającej części terenów pod rolnictwo z zakazem zabudowy. Dopuszczone realizacje przedsięwzięć związanych z prawidłowym funkcjonowaniem lub rozbudową urządzeń melioracyjnych oraz infrastruktury technicznej i drogowej nie będą miały negatywnego wpływu na faunę, florę i występującą w granicach projektu planu różnorodność biologiczną. Zmiany w świecie organicznym mogą się pojawić jedynie lokalnie, w wyniku np. budowy zbiorników retencyjnych lub realizacji odcinków dróg. Będą to jednak przekształcenia odbywające się na niewielką skalę i nie będą miały negatywnego oddziaływania na poziom bioróżnorodności w analizowanym rejonie.

Przez południowe fragmenty obszaru objętego projektem planu przebiegają napowietrzne linie wysokiego napięcia wraz z ich strefami ochronnymi, na których zagospodarowanie ograniczają przepisy odrębne. W projekcie planu, w obrębie stref ochronnych, wprowadzono zakaz sadzenia roślinności o wysokości przekraczającej 3 m n.p.t. oraz dopuszczono wycinkę drzew i krzewów.

## **5.4. Wpływ realizacji ustaleń projektu planu na życie i zdrowie ludzi**

### **5.4.1. Wpływ realizacji ustaleń projektu planu na stan aerosanitarny**

Obszar włączony w granice projektu planu nie został objęty pomiarami stanu czystości powietrza w ramach monitoringu lokalnego, regionalnego i krajowego. Na terenie powiatu nowodworskiego nie została zlokalizowana żadna stacja pomiarowa.

Zgodnie z „Roczną oceną jakości powietrza w województwie pomorskim – raport wojewódzki za rok 2020” na terenie gminy nie wyznaczono obszarów przekroczeń dopuszczalnych stężeń pyłów zawieszonych PM<sub>2,5</sub> oraz PM<sub>10</sub> w powietrzu.

W granicach projektu planu i jego sąsiedztwie nie występują istotne źródła emisji zanieczyszczeń powietrza. Źródłem nieznacznych zanieczyszczeń do powietrza w rejonie obszaru objętego projektem mogą być jedynie emitory związane z ogrzewaniem zabudowy jednorodzinnej położonej na terenach bezpośrednio przyległych - we wsiach i przysiółkach: Niedźwiedzica, Żuławki, Książęce Żuławy, Broniewo i Wiśniówka, Szkarpawa, Wybicko i Stare Babki. Ze względu jednak na zabudowę o charakterze ekstensywnym ewentualne emisje zanieczyszczeń do powietrza można uznać za znikome. Na pozostałym obszarze, ze względu na brak jakichkolwiek emitorów zanieczyszczeń, można się spodziewać bardzo dobrego stanu aerosanitarne. Okresowym źródłem niezorganizowanej emisji pyłu do powietrza, przy bezdeszczowej pogodzie, mogą być jedynie okoliczne drogi gruntowe oraz pola uprawne, z których w okresach braku pokrycia ich roślinnością, następuje naturalna emisja pyłu.

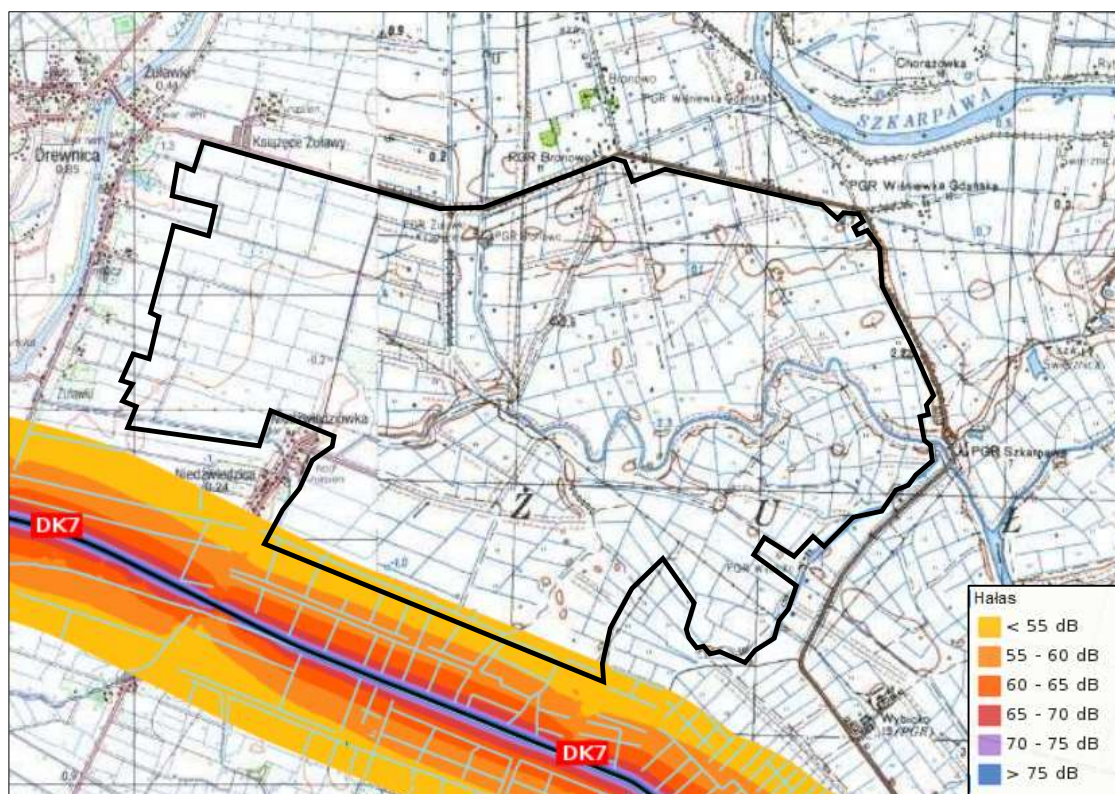
Realizacja ustaleń przedmiotowego projektu planu polegać będzie na zachowaniu rolniczego charakteru użytkowania terenu. Dopuszczone inwestycje, związane z rozbudową infrastruktury technicznej i drogowej oraz inwestycjami związanymi z gospodarką wodną nie przyczynią się do pogorszenia stanu aerosanitarne, z wyjątkiem stosunkowo krótkich okresów, w czasie których będzie przebiegała realizacja tych przedsięwzięć. W związku z powyższym prognozuje się, że realizacja ustaleń projektu planu nie będzie miała wpływu na warunki aerosanitarne w tym rejonie.

#### **5.4.2. Wpływ realizacji ustaleń projektu planu na warunki klimatu akustycznego**

Klimat akustyczny w obszarze objętym projektem planu jest korzystny dla zabudowy mieszkaniowej oraz terenów rekreacyjnych. Tereny rolnicze, jakie występują na całym obszarze objętym projektem planu, nie są chronione akustycznie.

W odległości około 770 metrów w kierunku południowo-zachodnim od granic obszaru objętego projektem planu przebiega droga ekspresowa S7, która, ze względu na duży ruch samochodowy, należy od uciążliwych tras komunikacyjnych (rys. 8). Na podstawie danych Generalnej Dyrekcji Dróg Krajowych i Autostrad, publikowanych na portalu Geoserwis, stwierdzić można, że oddziaływanie akustyczne tej drogi w rejonie analizowanego projektu planu, z powodu odległości, w jakiej przebiega, nie jest uciążliwe dla terenów akustycznie chronionych, jakimi są tereny mieszkaniowe przyległe do obszaru objętego projektem planu,

zgodnie z Rozporządzeniem Ministra Środowiska z dnia 14 czerwca 2007 roku w sprawie dopuszczalnych poziomów hałasu w środowisku.



Rys. 8. Oddziaływanie akustyczne drogi krajowej DK7 (S7) w rejonie obszaru objętego projektem planu.

Źródło: opracowanie własne na podstawie materiałów dostępnych na stronie <http://geoserwis.gdos.gov.pl/mapy/>

W południowym pasie terenu, równoległym do drogi S7, hałas w środowisku jest odczuwalny, a jego natężenie dla wskaźnika  $L_{DWN}$  rozumianego, jako długookresowy średni poziom dźwięku, wyznaczony w ciągu wszystkich dób w roku nie przekracza 55dB.

Wzdłuż północnego i wschodniego odcinka granicy obszaru objętego projektem planu przebiega droga gminna 2329G. We wnętrzu obszaru, po drogach gruntowych sporadyczny ruch samochodowy może być związany np. z obsługą turbin wiatrowych lub urządzeń melioracyjnych. Do oddziaływań akustycznych w analizowanym rejonie okresowo będzie przyczyniał się również ruch i praca maszyn rolniczych. Ruch samochodowy, podobnie jak wykorzystanie maszyn rolniczych, odbywające się w tym rejonie są niewielkie i nie powodują uciążliwości akustycznych dla terenów akustycznie chronionych, jakim jest okoliczna zabudowa mieszkaniowa, położona poza granicami projektu planu.

Przez fragmenty obszaru objętego projektem planu przebiega napowietrzna linia elektroenergetyczna najwyższych napięć 400 kV, a wzdłuż południowej granicy – linia wysokiego napięcia 110 kV. Linie te mogą być źródłem oddziaływania akustycznego. Podczas dobrej pogody linia napowietrzna jest zwykle niesłyszalna, jednak z uwagi na zabrudzenia

i nierównomierności na powierzchni przewodów, a także wilgotność – generuje ona hałas do środowiska. W czasie opadów deszczu, mżawki, mokrego śniegu, mgły, dużej wilgotności można zaobserwować zjawiska ulotowe, objawiające się charakterystycznym szumem słyszalnym w sąsiedztwie linii wysokiego napięcia. Przy dużej wilgotności hałas wytwarzany przez linie znacznie wzrasta. Według badań i pomiarów akustycznych prowadzonych wzdłuż linii wysokiego napięcia w odległości 15 metrów od skrajnego przewodu linii, zarówno w okresie słonecznej, jak i deszczowej, wilgotnej pogody, linia jest niesłyszalna, tzn. poziom tego dźwięku jest mniejszy od poziomu tła akustycznego.

Na obszarze objętym analizami (wyłączonym z granic projektu planu) znajdują się turbiny wiatrowe. Wytwarzają one energię elektryczną, emitując równoległe do środowiska energię w postaci hałasu, wibracji i pól elektromagnetycznych. Turbina o mocy 2MW emituje hałas do środowiska na poziomie 105,6 dB (hałas w źródle, na poziomie 100 m), natomiast w odległości 100 metrów hałas spada do 52, dB, a w odległości 200 emisja spada poniżej 50 dB (Augustyn, 2009), co oznacza, że nie stanowi on uciążliwości akustycznej. Podczas pracy turbin wiatrowych emitowany jest również hałas o charakterze infradźwięków, określane jako niesłyszalny w zakresie od 1 do 20 Hz (Ingielewicz, Zagubień, 2013) i nie niesie ze sobą jakiegokolwiek niebezpieczeństwa dla zdrowia. Należy mieć na uwadze, że poziom hałasu towarzyszącego pracy turbin wiatrowych będzie zawsze związany z wysokim tłem akustycznym, które tworzyć będą zjawiska towarzyszące podmuchom wiatru. W Polsce nie ma obowiązujących norm i przepisów prawnych określających poziomy dopuszczalne hałasu w środowisku naturalnym i ogólnie dostępnym w zakresie emisji infradźwięków.

Na całym obszarze objętym projektem planu wyznaczone zostały tereny rolnictwa z zakazem zabudowy. Ponadto projekt planu dopuszcza rozbudowę infrastruktury technicznej i drogowej, a także daje możliwość rozbudowy urządzeń melioracyjnych oraz realizacji zbiorników przeciwpożarowych i retencyjnych. Prognozuje się, że realizacja ustaleń projektu planu nie będzie powodowała emisji hałasu do środowiska w zakresie innym, niż ma to miejsce obecnie. Okresowe zmiany w warunkach klimatu akustycznego mogą nastąpić jedynie w przypadku rozpoczęcia inwestycji związanej ze zmianami w infrastrukturze drogowej, technicznej, czy związanej z gospodarką wodną. Prognozuje się, że nie będą to źródła dużej mocy emisyjnej, ale, ze względu na bardzo niskie tło akustyczne w tym rejonie, mogą być okresowo odczuwalne na terenach zabudowy mieszkaniowej znajdującej się na terenach przyległych. Krótkookresowo, miejscowe i mało odczuwalne podwyższone poziomy hałasu w środowisku, występować będą jedynie porze dziennej, czyli w okresie prowadzenia robót budowlanych. Będą to jednak oddziaływania czasowe i ustaną po zakończeniu procesów budowlanych.



### **5.4.3. Wpływ realizacji ustaleń projektu planu na warunki klimatu lokalnego**

Zgodnie z podziałem województwa pomorskiego J. A. Trappa na krainy klimatyczne obszar objęty projektem planu położony jest w "Krainie Żuław i Doliny Dolnej Wisły". Na terenie Żuław występuje stosunkowo wysoka średnia roczna amplituda temperatury powietrza. Wysoka jest również liczba dni mroźnych i liczba dni gorących. Specyfika klimatu Żuław Wiślanych przejawia się również w jednej z najwyższych w województwie liczbie dni bez zachmurzenia. Opady atmosferyczne, ze względu na położenie w tzw. strefie cienia opadowego wysoczyzn morenowych Pojezierza Kaszubskiego i Starogardzkiego są niewielkie i należą do najniższych w województwie. Klimatyczny bilans wodny w okresie wegetacyjnym jest zdecydowanie ujemny, jest to więc obszar wyraźnego deficytu opadowego. Kraina jest położona poza głównymi szlakami gradowymi.

Równinne ukształtowanie terenu umożliwia swobodne przenikanie wpływów morskich, głównie jesienią i zimą. Z kolei wiosną i latem decydujący o warunkach klimatycznych jest wpływ mas powietrza kontynentalnego. Charakterystycznym zjawiskiem jest również występowanie silnych wiatrów, które ze względu na równinny i rozległy charakter obszaru nie napotyka istotnych przeszkód w postaci wyniesień terenu i zwartych zadrzewień. Obszar Żuław charakteryzuje się dużą wilgotnością, ze względu na wysoki poziom wód gruntowych i gęstą sieć rowów, kanałów i rzek.

Wyniki analiz naukowych oraz scenariusze klimatyczne wykonane w ramach „Strategicznego planu adaptacji dla sektorów i obszarów wrażliwych na zmiany klimatu do roku 2020 z perspektywą do roku 2030” (SPA, 2020) jednoznacznie wskazują, iż klimat Polski ulega systematycznej zmianie. Największe zagrożenie dla gospodarki oraz społeczeństwa stanowią:

- wzrost średniej rocznej temperatury powietrza;
- zmiana struktury opadów – opady są bardziej gwałtowne, krótkotrwałe oraz eregularne;
- wzrost częstotliwości występowania oraz nasilenia zjawisk ekstremalnych takich jak: silne wiatry, nawalne deszcze, burze, fale upałów.

Powyższe, prognozowane zmiany klimatu wskazują na konieczność podejmowania działań adaptacyjnych zarówno w odniesieniu do ochrony ludności w sytuacjach kryzysowych jak i niezbędnych dostosowań w sferze gospodarczej. Niezbędne są kompleksowe działania w zakresie gospodarki wodą (coraz częściej występują zjawiska suszy lub okresowe niedobory wody) oraz zwiększenia odporności poszczególnych sektorów gospodarki na zmiany klimatu, w szczególności rolnictwa. (Program Ochrony Środowiska, 2021).

W wyniku realizacji ustaleń projektu planu, przejawiającej się przede wszystkim zachowaniem użytkowania rolniczego większości występujących w jego granicach gruntów, nie prognozuje się zmian warunków klimatu lokalnego. Zmian topoklimatu nie spowodują również prace związane z rozbudową, czy przebudową infrastruktury technicznej lub drogowej. Projekt planu dopuszcza realizację urządzeń melioracyjnych oraz zbiorników przeciwpożarowych i retencyjnych. W przypadku realizacji większych zbiorników retencyjnych lub ich zespołów wpływ takich zmian w środowisku na klimat lokalny może się objawiać miejscowym zwiększeniem wilgotności.

#### **5.4.4. Wpływ realizacji ustaleń projektu planu na wody podziemne**

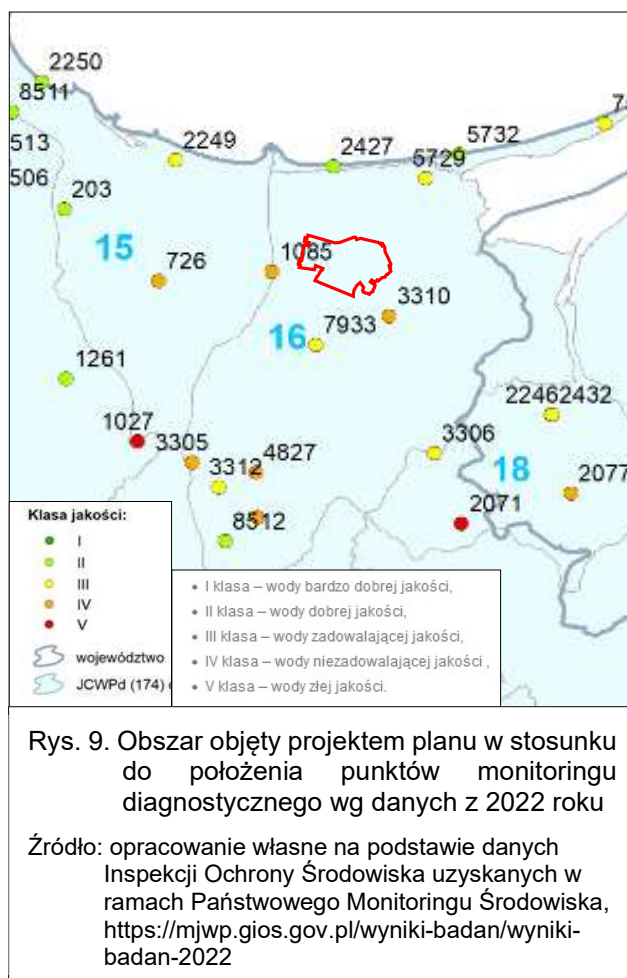
Obszar objęty projektem planu położony jest poza granicami Głównych Zbiorników Wód Podziemnych (GZWP). Najbliżej położonym Głównym Zbiornikiem Wód Podziemnych jest GZWP nr 111 – Subniecka Gdańska oddalony o około 5 km w kierunku zachodnim od granicy projektu planu.

W podziale Polski na jednolite części wód podziemnych (JCWPd) obszar objęty analizami położony jest w obrębie JCWPd 16, która obejmuje całe Wielkie Żuławy Malborskie. W 2022 roku Państwowy Instytut Geologiczny – Państwowy Instytut Badawczy, na zlecenie Głównego Inspektoratu Ochrony Środowiska, w ramach Państwowego Monitoringu Środowiska, przeprowadził monitoring diagnostyczny stanu chemicznego wszystkich 174 jednolitych części wód podziemnych. W północnej części JCWPd 16, gdzie znajduje się obszar objęty projektem planu, stan wód podziemnych oceniony został w klasie III i IV, co oznacza, że wody podziemne występujące w tym rejonie są miejscami zadowalającej jakości, a miejscami niezadowalającej jakości (opracowano na podstawie danych Inspekcji Ochrony Środowiska uzyskanych w ramach Państwowego Monitoringu Środowiska, 2022) (rys. 9). W JCWPd 16, w obrębie której znajduje się obszar objęty projektem planu, wyróżniono czwartorzędowe, neogeńskie i paleogeńsko-kredowe piętro wodonośne (POS gminy Stegna, 2021). Na terenie tej jednostki występują następujące zagrożenia:

- leje depresji związane z poborem wód podziemnych oraz obniżenia zwierciadła wody wywołane melioracją,
- dopływ wód zmineralizowanych z głębszego podłoża,
- dopływ słonych wód młodoreliktowych pochodzenia morskiego na terenach depresyjnych.

Pierwszy poziom wodonośny, zalegający bardzo płytko, w rejonie, w którym położony jest obszar objęty projektem planu, występuje w osadach holocenijskich i plejstocenijsko-holocenijskich. Tworzą go piaski drobnoziarniste, często silnie zamulone i z domieszką substancji organicznej, o miąższości kilku metrów. Podścielają je mady, zwane też namułami.

Pod madami (namułami) rozprzestrzenia się plejstoceno-holoceno poziom wodonośny. Tworzą go plejstoceno piaski i żwiry fluwioglacjalne, nadbudowane osadami piaszczystymi holoceno serii deltowej. Położenie zwierciadła wody poziomu holoceno uzależnione jest od pracy systemu wodno-melioracyjnego Żuław. Charakterystyczną cechą wód poziomu holoceno i plejstoceno-holoceno, w tej części Żuław jest lokalnie ich zła jakość. Podstawowym składnikiem decydującym o ocenie ich jakości jest zasolenie, które miejscami przekracza  $1000 \text{ mg Cl/dm}^3$  (Pasierowska, 2010). Istotny wpływ na klasyfikację mają także, występujące w ponadnormatywnych ilościach: fluor, żelazo, mangan oraz jonu amonowego.



Ze względu na pokrycie roślinnością obszaru objętego projektem planu i braku lub znikomej ilości nawierzchni szczelnych na całej jego powierzchni możliwy jest znaczny stopień infiltracji wód opadowych i roztopowych do gruntu. Wielkość infiltracji jest uzależniona od poziomu wód gruntowych zalegających najbliżej powierzchni ziemi, w powiązaniu z warunkami meteorologicznymi panującymi w danym momencie.

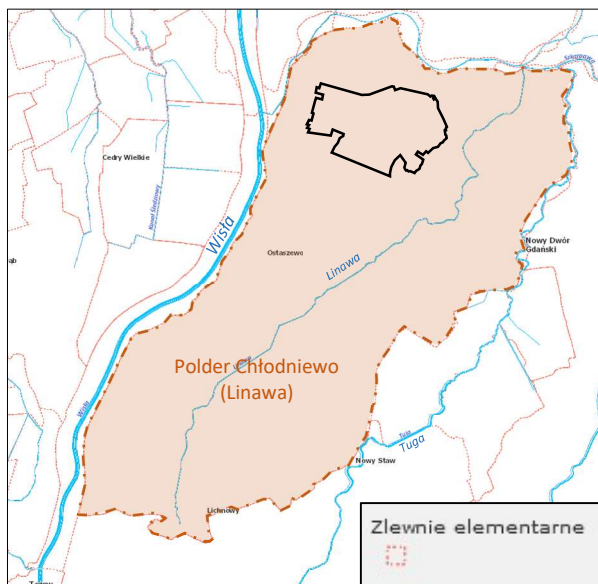
Prognozuje się, że realizacja ustaleń projektu planu, polegająca na dalszym wykorzystywaniu gruntów w celach rolniczych, a także możliwych przedsięwzięciach polegających na:

- rozbudowie infrastruktury technicznej i/lub drogowej,
- rozbudowie urządzeń melioracyjnych,
- realizacji zbiorników przeciwpożarowych i retencyjnych,

nie pogorszy stanu wód podziemnych w rejonie objętym projektem planu oraz nie wpłynie negatywnie na jego zasoby.

#### 5.4.5. Wpływ realizacji ustaleń projektu planu na wody powierzchniowe

Obszar objęty projektem planu położony jest w północnej części polderu Chłodniewo (Linawa) (rys. 10). W obrębie polderów przepływ wód wymuszany jest mechanicznie poprzez pracę przepompowni. Polder Chłodniewo obsługuje stacja pomp Chłodniewo na Linawie, przed jej ujściem do Szkarpawy (poza obszarem projektu planu). Przepompownia ta jedną z dwóch największych tego typu obiektów znajdujących się na terenie delty Wisły i jest w stanie kontrolować stan wód w polderze liczącym prawie 22 tys. hektarów. Prowadzone od wieków na Żuławach prace hydrotechniczne całkowicie zmieniły naturalne warunki krążenia wód za sprawą wałów przeciwpowodziowych, gęstej sieci rowów i kanałów melioracyjnych, a także urządzeń hydrotechnicznych działających w systemie odwadniająco–nawadniającego polderów.



Rys. 10. Lokalizacja obszaru objętego projektem planu w polderze Chłodniewo.

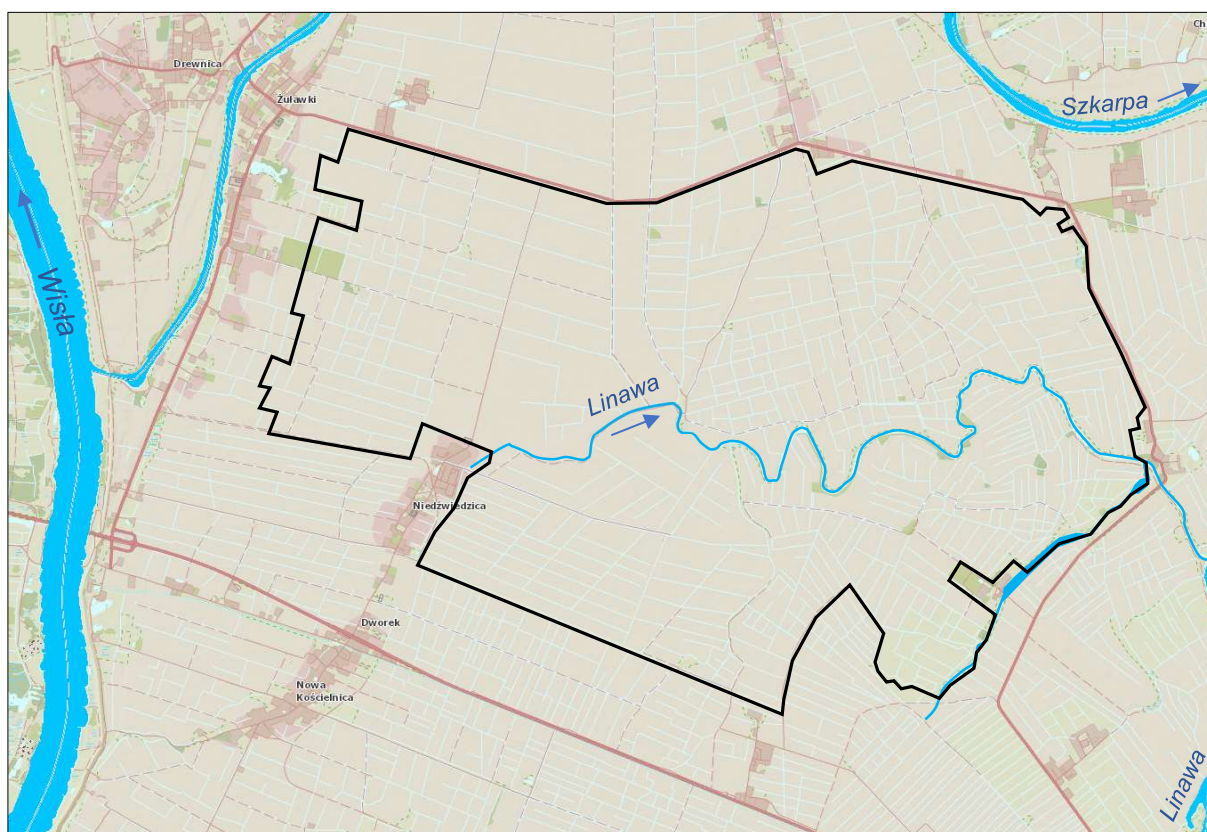
Źródło: opracowanie własne na podstawie danych dostępny  
[https://wody.isok.gov.pl/imap\\_kzgw/](https://wody.isok.gov.pl/imap_kzgw/)

Przez obszar objęty projektem planu płynie z zachodu na wschód, wyraźnie meandrując, ciek o charakterze naturalnym, na mapach opisany nazwą Linawa (rys. 11). W rejonie miejscowości Szkarpawa do tego ciek uchożą wody rozlewiska, które rozciąga się od miejscowości Wybicko w kierunku północnym wzdłuż południowo-wschodniej granicy obszaru. Kilkaset metrów na wschód poza granicą projektu planu ciek ten uchodzi do rzeki Linawy, będącej prawobrzeżnym dopływem Szkarpawy.

Zgodnie z podziałem Polski na jednolite części wód powierzchniowych<sup>1</sup> (JCWP) analizowany obszar położony jest w zlewni JCWP rzecznej - Szkarpawa o kodzie RW200005149. Zgodnie z Planem gospodarowania wodami na obszarze dorzecza Wisły (2022) status tej jednostki ustalony został jako SZCW - silnie zmieniona część wód. Na podstawie oceny stanu GIOŚ 2014-2019 i oceny eksperckiej (wg klasyfikacji obowiązującej od 1 stycznia 2022 r.)

<sup>1</sup> jednolita część wód powierzchniowych (JCWP) to oddzielny i znaczący element wód powierzchniowych taki jak: jezioro (włączając w to inne naturalne zbiorniki, np. naturalne stawy), sztuczny zbiornik wodny, ciek (struga, strumień, potok, rzeka, kanał), a także fragment morskich wód wewnętrznych, przejściowych lub przybrzeżnych. Większe cieki dzielone są na mniejsze odcinki stanowiące JCWP.

stwierdzono zły potencjał ekologiczny tej jednostki, a stan chemiczny poniżej dobrego. Ogólnie stan wód oceniono jako zły. Celem środowiskowym jest doprowadzenie do dobrego stanu/potencjału ekologicznego i dobrego stanu chemicznego. Termin osiągnięcia celów środowiskowych został odroczony, co jest związane z tym, że nie są osiągnięte (lub są zagrożone) cele środowiskowe JCWP. Jest to spowodowane warunkami naturalnymi oraz brakiem możliwości technicznych (w tym: niewystarczającymi danymi na temat źródeł zanieczyszczenia) i nieproporcjonalnością kosztów. Warunkiem odstępstwa jest pełne i terminowe wdrożenie programu działań (którego zakres i skuteczność określono w zestawach działań w karcie JWCP).



Rys. 11. Lokalizacja obszaru objętego projektem planu w podziale na zlewnie jednolitych części wód powierzchniowych (JCWP).

Źródło: opracowanie własne na podstawie danych dostępny [https://wody.isok.gov.pl/imap\\_kzgw/](https://wody.isok.gov.pl/imap_kzgw/)

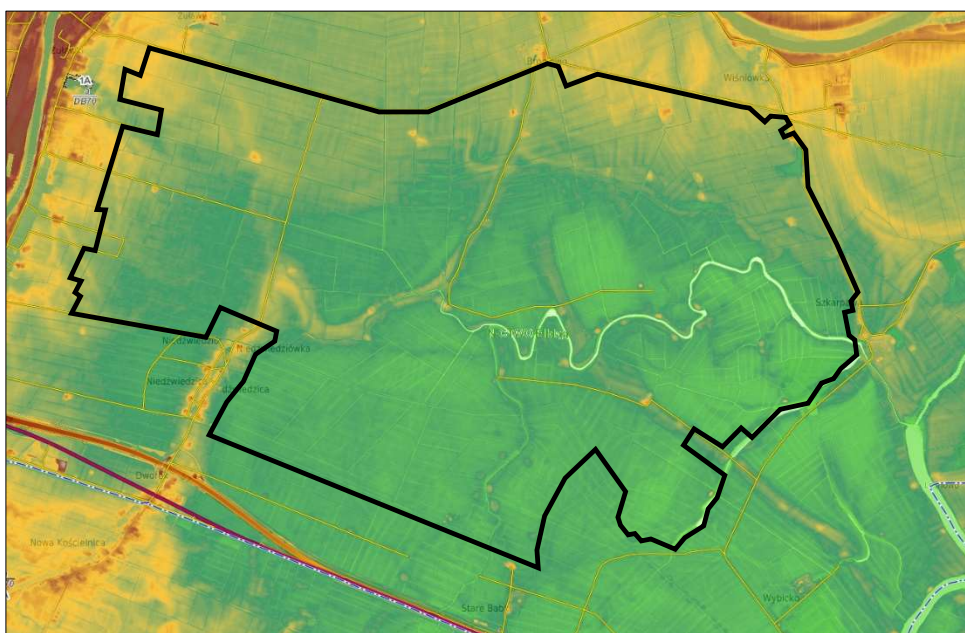
Realizacja ustaleń projektu planu będzie polegała na zachowaniu możliwości uprawy gruntów rolnych na obecnych zasadach, przy wykorzystaniu systemów melioracyjnych, bez możliwości wprowadzenia zabudowy. Projekt planu dopuszcza rozbudowę i/lub wprowadzenie nowych elementów infrastruktury technicznej i drogowej, z wykluczeniem produkcji energii elektrycznej ze źródeł odnawialnych. Prognozuje się, że wykorzystanie terenu w sposób, jaki umożliwia projekt planu nie będzie wpływał negatywnie na wody powierzchniowe w jego granicach, jak i na terenach przyległych. Projekt planu na całym obszarze objętym jego granicami dopuszcza

realizację zbiorników przeciwpowodziowych i retencyjnych. W przypadku ich realizacji nastąpi wzrost udziału wód powierzchniowych w granicach obszaru objętego planem.

W związku wielowiekowym przystosowaniem warunków gruntowo-wodnych do gospodarki rolnej w granicach obszaru objętego projektem planu możliwe jest występowanie sieci drenarskiej w postaci drenów i sączków. W celu ochrony układu melioracyjnego i drenarskiego w projekcie planu umieszczono zapis, że w przypadku przerwania sieci drenarskiej należy ją przebudować, przywracając spójność system drenarskiemu.

#### 5.4.6. Wpływ realizacji ustaleń projektu planu na powierzchnię ziemi

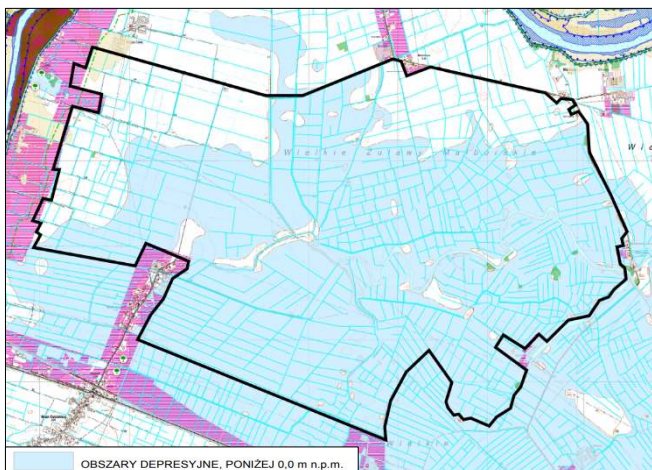
Obszar objęty projektem planu, zgodnie z podziałem fizycznogeograficznym Polski, położony jest na terenie Żuław Wiślanych (Richling i in., 2021), a dokładniej na terenie Wielkich Żuław Malborskich. Test to nisko położona równina aluwialna, która powstała w wyniku akumulacji namulów rzecznych. Rzeźba terenu charakteryzuje się niewielkim zróżnicowaniem wysokości (rys. 12).



Rys. 12. Zróżnicowanie wysokościowe w rejonie obszaru objętego projektem planu

Źródło: opracowanie własne na podstawie materiałów dostępnych na stronie <https://stegna.e-mapa.net/>

Większość terenu objętego opracowaniem to tereny depresyjne, położone poniżej poziomu morza, oznaczone na rys. 13 kolorem niebieskim.



Rys. 13. Obszary depresyjne w rejonie obszaru objętego projektem planu.

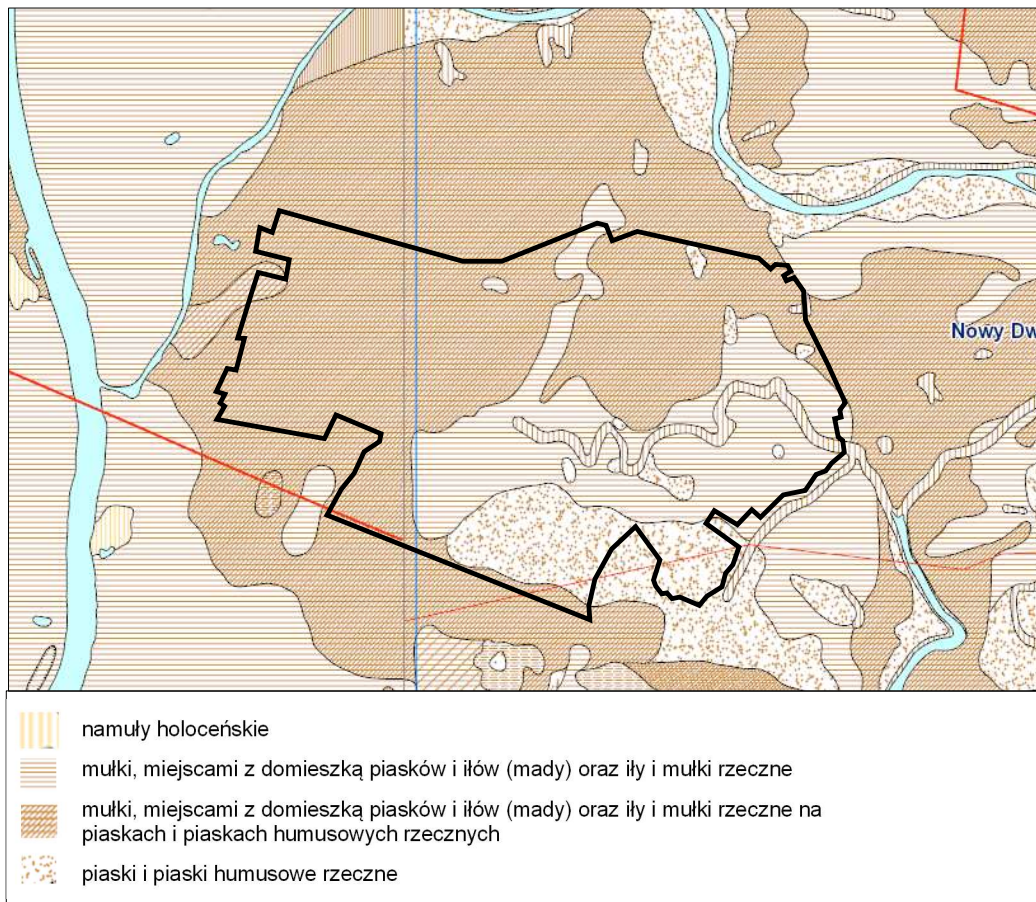
Źródło: Zmiana SUIKZP gminy Stegna, Kierunki polityki przestrzennej – ochrona środowiska przyrodniczego, Załącznik graficzny nr 1B

Tereny położone powyżej poziomicy 0 znajdują się w zachodniej części obszaru objętego projektem planu – na terenach przyległych do miejscowości Żuławki (około 1,5 m n.p.m.) oraz w pasie północnym z wyjątkiem środkowej części tego pasa (rys. 13). W obszarze depresyjnym wyodrębniają się niewielkie, najczęściej owalne wyniesienia, dochodzące nawet do 2,6 m n.p.m. Wyniesienie takie znajduje się przy drodze gruntowej prowadzącej od Broniewa w kierunku centrum obszaru. Wyraźnie widoczne jest również linijne wyniesienie terenu ciągnące się od Niedźwiedzicy w kierunku północno-wschodnim.

Zgodnie ze Szczegółową mapą geologiczną Polski w skali 1:50 000 w rejonie obszaru objętego projektem planu występują utwory holocenu w postaci mułków, miejscami z domieszką piasków i ilów oraz ily i mułki rzeczne (rys. 14). W zachodniej, północno-wschodniej i południowo-zachodniej części obszaru objętego projektem planu utwory te zalegają na piaskach i piaskach humusowych rzecznych. W części południowej i południowo-wschodniej piaski i piaski humusowe rzeczne występują od powierzchni terenu, a wzdłuż Linawy zalegają namuły holocenijskie.

W granicach obszaru objętego projektem planu i na terenach przyległych nie zidentyfikowano zanieczyszczeń gruntów, a zwłaszcza zanieczyszczeń substancjami ropopochodnymi.

Zapisy projektu planu dominującą część obszaru objętego jego granicami przeznaczają pod tereny rolnictwa z zakazem zabudowy. Na całym obszarze projektu planu możliwa będzie rozbudowa infrastruktury technicznej i drogowej wraz z możliwością rozbudowy urządzeń melioracyjnych oraz realizacji zbiorników przeciwpożarowych i retencyjnych. Prognozuje się, że kontynuacja obecnego, rolniczego użytkowania terenu przyczyni się generalnie do zachowania istniejącej rzeźby terenu oraz budowy geologicznej wierzchnich warstw gruntu.



Rys. 14. Budowa geologiczna wierzchnich warstw gruntu w rejonie analizowanego projektu planu.

Źródło: opracowanie własne na podstawie Szczegółowej mapy geologicznej Polski w skali 1:50 000

Projekt planu dopuszcza zmianę lokalizacji, przebudowę, nadbudowę lub likwidację istniejących elektroenergetycznych linii wysokiego wraz ich strefami ochronnymi, jak również realizację obiektów budowlanych w tych pasach po spełnieniu wymogów przepisów odrębnych. Jednocześnie w projekcie planu zakazuje się makroniwelacji terenu o wysokości przekraczającej 3 m n.p.t. jeśli ta makroniwelacja nie będzie związana z realizacją napowietrznej linii elektroenergetycznej.

Projekt planu umożliwi realizację zbiorników przeciwpożarowych i retencyjnych na obszarze całego obszaru objętego jego granicami. Budowa zbiorników retencyjnych wiązać się będzie lokalnymi zmianami w budowie geologicznej wierzchnich warstw gruntu. Konieczne będzie usunięcie gruntu w obrębie planowanego zbiornika i wykonanie szczelnej niecki.



## **5.4.7. Wpływ realizacji ustaleń projektu planu na ryzyko wystąpienia poważnych awarii lub katastrofy naturalnej i budowlanej**

### **5.4.7.1. Wpływ realizacji ustaleń projektu planu na zagrożenie poważną awarią**

Poważna awaria w rozumieniu ustawy z dnia 27 kwietnia 2001 roku - Prawo ochrony środowiska (Dz.U. z 2022 r. poz.2556, 2687) to *zdarzenie, w szczególności emisja, pożar lub eksplozja, powstałe w trakcie procesu przemysłowego, magazynowania lub transportu, w których występuje jedna lub więcej niebezpiecznych substancji, prowadzących do natychmiastowego powstania zagrożenia życia lub zdrowia ludzi lub środowiska lub powstania takiego zagrożenia z opóźnieniem.*

Ustawa z dnia 21 kwietnia 2001 roku - Prawo ochrony środowiska, definiuje również wybrane podmioty, jako zakłady o dużym lub zwiększonym ryzyku wystąpienia poważnej awarii przemysłowej. Zakłady stwarzające zagrożenie wystąpienia poważnej awarii przemysłowej kwalifikowane są do pierwszej lub drugiej kategorii, w zależności od rodzaju, kategorii i ilości substancji niebezpiecznej znajdującej się w zakładzie.

W granicach obszaru objętego projektem planu, ani na terenach przyległych nie znajdują się zakłady o dużym lub zwiększonym ryzyku wystąpienia poważnej awarii przemysłowej.

W północnej i południowo-zachodniej części analizowanego obszaru objętego projektem planu zlokalizowane zostały trzy turbiny wiatrowe o wysokości 90 metrów. Obszar odpowiadający promieniowi strefy upadku wieży wiatrowej (100 metrów od miejsca posadowienia wieży) został wyłączony z granic projektu planu.

### **5.4.7.2. Wpływ realizacji ustaleń projektu planu na zagrożenie ruchami masowymi ziemi**

Obszar objęty projektem planu to tereny płaskie, na których nie występuje zagrożenie ruchami masowymi ziemi. Prognozuje się, że realizacja ustaleń analizowanego projektu planu nie będzie źródłem uruchomienia procesów erozyjnych prowadzących do powstania ruchów masowych ziemi, tak na terenach włączonych w jego granice, jak i na terenach przyległych, gdyż nie występują tu tego typu zagrożenia.

### **5.4.7.3. Wpływ realizacji ustaleń projektu planu na zagrożenie powodzią, gospodarowanie wodami opadowymi i roztopowymi**

Na Mapach zagrożenia powodzią i ryzyka powodziowego (2020, aktualizacja 2022) teren objęty projektem planu nie został zaliczony do obszarów szczególnego zagrożenia powodzią - raz na 10 lat i raz na 100 lat oraz do obszarów zagrożenia powodzią raz na 500 lat.

Ze względu jednak na szczególne położenie na nisko położonych obszarach żuławskich potencjalne zagrożenie powodziowe, jakie może wystąpić na tych terenach, związane jest z następującymi sytuacjami nadzwyczajnymi:

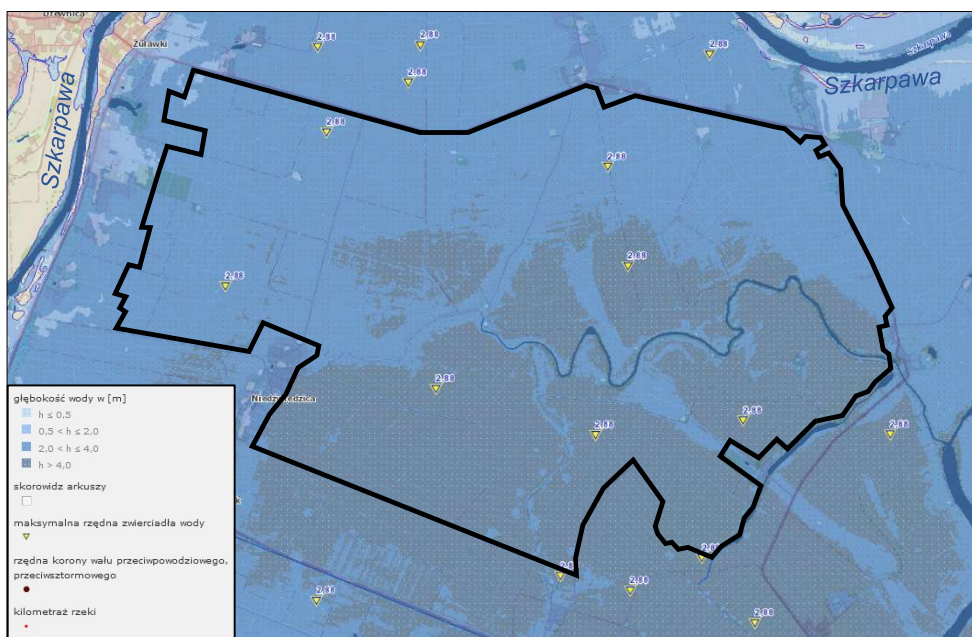
- przesiąkanie lub przerwanie wału albo przelanie się wezbranych wód ponad koronę wału przeciwpowodziowego koryta Wisły,
- wystąpienie na terenie Żuław długotrwałych, obfitych opadów deszczu, zwłaszcza w sytuacji ograniczonej drożności kanałów melioracyjnych.

W związku z powyższym cały obszar jest narażony na ryzyko podtopień.

W przypadku zniszczenia wału przeciwpowodziowego Wisły obszar objęty projektem planu zostanie całkowicie zalany. Maksymalną rzędną zwierciadła wody na Mapach zagrożenia powodzią określono na 2,88 metra (rys. 15).

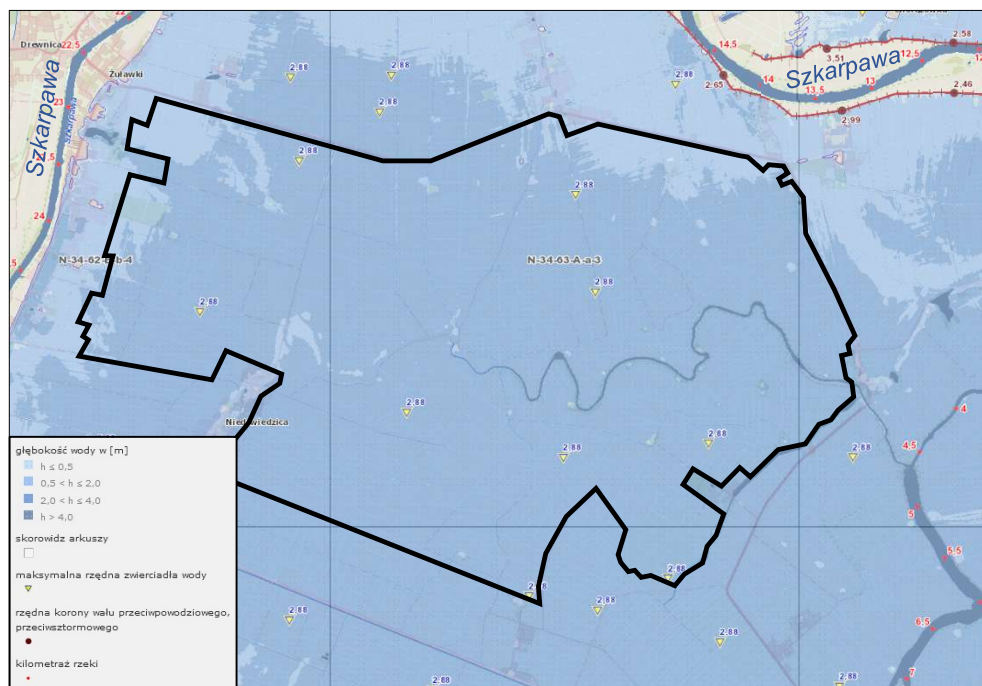
Potencjalne zagrożenie powodziowe występuje również od strony morza w wypadku całkowitego zniszczenia wału przeciwsztormowego. W takiej sytuacji, zgodnie z Mapami zagrożenia powodziowego, cały obszar objęty projektem planu zostanie zalany. Maksymalną rzędną zwierciadła wody, w przypadku całkowitego zniszczenia wału przeciwsztormowego, określono na Mapach zagrożenia powodzią określono również na 2,88 metra (rys. 16).

Realizacja ustaleń projektu planu nie spowoduje zakłóceń w dalszym prawidłowym działaniu układów melioracyjnych tych terenów, w związku z czym nie spowoduje wystąpienia lokalnych podtopień. Prognozuje się, że realizacja analizowanego projektu planu nie będzie również źródłem powstania zagrożenia powodzią o większej skali, jakie przedstawione zostały na Mapach zagrożenia i ryzyka powodziowego. Zagrożenie powodzią w wyniku realizacji ustaleń projektu planu nie powstanie na obszarach włączonych w jego granice, jak również na terenach przyległych, w szczególności na terenach zabudowy mieszkaniowej położonej na w bezpośrednim sąsiedztwie.



Rys. 15. Zagrożenie powodziowe w przypadku zniszczenia wału przeciwpowodziowego.

Źródło: opracowanie własne na podstawie <https://isok.gov.pl/hydroportal.html>



Rys. 16. Zagrożenie powodziowe od strony morza w wypadku całkowitego zniszczenia wału przeciwsztorowego.

Źródło: opracowanie własne na podstawie <https://isok.gov.pl/hydroportal.html>

#### **5.4.7.4. Wpływ realizacji ustaleń projektu planu na zagrożenie polami elektromagnetycznymi**

Przez obszar objęty projektem planu, w jego południowych fragmentach, przebiega napowietrzna, elektroenergetyczna linia najwyższych napięć 400 kV. Od osi tej linii obowiązuje strefa ochronna – korytarz ochrony funkcyjnej o szerokości 80 metrów (po 40 metrów w obu kierunkach w rzucie poziomym). Przy południowej granicy obszaru objętego projektem planu, w rejonie miejscowości Stare Babki, przebiega fragment strefy ochronnej – korytarza ochrony funkcyjnej elektroenergetycznej linii wysokich napięć 110 kV o szerokości 40 m (po 20 m od osi linii w obu kierunkach w rzucie poziomym). Linia 110 kV przebiega poza granicami projektu planu.

Zgodnie z obowiązującymi przepisami do ustaleń projektu planu, w strefach ochronnych obu linii, wprowadzono następujące zapisy:

- dopuszcza się odbudowę, rozbudowę, przebudowę lub nadbudowę istniejących linii elektroenergetycznych, wykonanie napraw oraz prac remontowych i konserwacyjnych istniejących linii elektroenergetycznych, budowę elektroenergetycznej linii wielotorowej, wielonapięciowej po trasie istniejącej linii elektroenergetycznej,
- zakazuje się sadzenia roślinności o wysokości przekraczającej 3 m n.p.t.
- dopuszcza się wycinkę istniejących drzew i krzewów,
- budowle wykonane z materiałów przewodzących prąd elektryczny (np. metalowe ogrodzenia) należy skutecznie uziemić, zgodnie z odrębnymi przepisami,
- lokalizacja obiektów budowlanych, zawierających materiały niebezpieczne pożarowo i stref zagrożonych wybuchem w pobliżu linii elektroenergetycznych, musi uwzględniać wymogi określone w przepisach odrębnych oraz normach dotyczących projektowania linii elektroenergetycznych,
- zakazuje się makroniwelacji terenu o wysokości przekraczającej 3 m n.p.t. jeśli ta makroniwelacja nie jest związana z realizacją napowietrznej linii elektroenergetycznej,
- dopuszcza się budowę nowych sieci uzbrojenia terenu, urządzeń melioracyjnych i dojazdów, remont, przebudowę, rozbudowę, nadbudowę lub likwidację istniejących sieci uzbrojenia terenu, urządzeń melioracyjnych, dróg i dojazdów. Jednocześnie powyższe sieci, urządzenia, drogi i dojazdy nie mogą kolidować z napowietrzną linią elektroenergetyczną.

W granicach obszaru objętego projektem planu i na terenach przyległych nie zlokalizowano stacji telefonii komórkowej. Najbliższa stacja znajduje się między mostem w Kiezmarku a miejscowością Niedźwiedzica, około 690 metrów na południe od południowo-zachodniego fragmentu obszaru. Zgodnie z Oceną poziomów pól elektromagnetycznych w środowisku w roku 2021 w województwie pomorskim (2022) na obszarze województwa pomorskiego, w miejscach dostępnych dla ludności, nie stwierdzono zagrożenia dobrego stanu jakości

środowiska wynikającego z występującego promieniowania elektromagnetycznego pochodzącego od nadajników i anten stacji radiowych, telewizyjnych i telefonii komórkowej. Na większości terenów wartości te są bardzo niskie, a najniższe (blisko lub poniżej dolnego progu oznaczalności sondy) najczęściej notowano na terenach wiejskich.

Obowiązujące przepisy prawne, związane z ustawą o wspieraniu rozwoju usług i sieci telekomunikacyjnych, dopuszczają lokalizację na obszarze objętym projektem planu stacji bazowych telefonii komórkowej. Prawidłowo zaprojektowana i zrealizowana instalacja stacji bazowej telefonii komórkowej nie powoduje istotnego wzrostu natężenia pola elektromagnetycznego i spełnia wszelkie standardy bezpieczeństwa. Zgodnie z istniejącymi danymi, typowa antena stacji bazowej, wywołuje na poziomie gruntu natężenie pola elektromagnetycznego co najwyżej rzędu  $0,02 \text{ W/cm}^2$ . Wewnątrz obiektów budowlanych wartość ta jest od 3 do 20 razy mniejsza. Na podstawie przepisów o ochronie środowiska po wybudowaniu stacja taka podlega zgłoszeniu właściwemu organowi ochrony środowiska.

Przebiegające przez obszar objęty projektem planu linie elektroenergetyczne są źródłem promieniowania elektromagnetycznego niejonizującego. Realizacja ustaleń projektu planu, w przypadku rozbudowy infrastruktury technicznej, będzie powodować dalszą emisję niejonizującego promieniowania elektromagnetycznego. Źródłem promieniowania elektromagnetycznego niejonizującego będą elementy infrastruktury technicznej istniejące oraz te, które mogą powstać w wyniku jej rozbudowy. Prognozuje się, że wartości dopuszczalnych poziomów promieniowania elektroenergetycznego, dla terenów na których mogą przebywać ludzie, nie zostaną przekroczone, zgodnie z obowiązującymi przepisami.

Należy dodać, że poziomy pól elektromagnetycznych w środowisku podlegają okresowym badaniom realizowanym przez WIOŚ w ramach Państwowego Monitoringu Środowiska. Celem tych badań są pomiary średnich wartości PEM w okresie 0,5 godz. zgodnie z Rozporządzeniem Ministra Klimatu i Środowiska z dnia 15 grudnia 2020 r.

## **5.5. Wpływ realizacji ustaleń projektu planu na ochronę zasobów naturalnych**

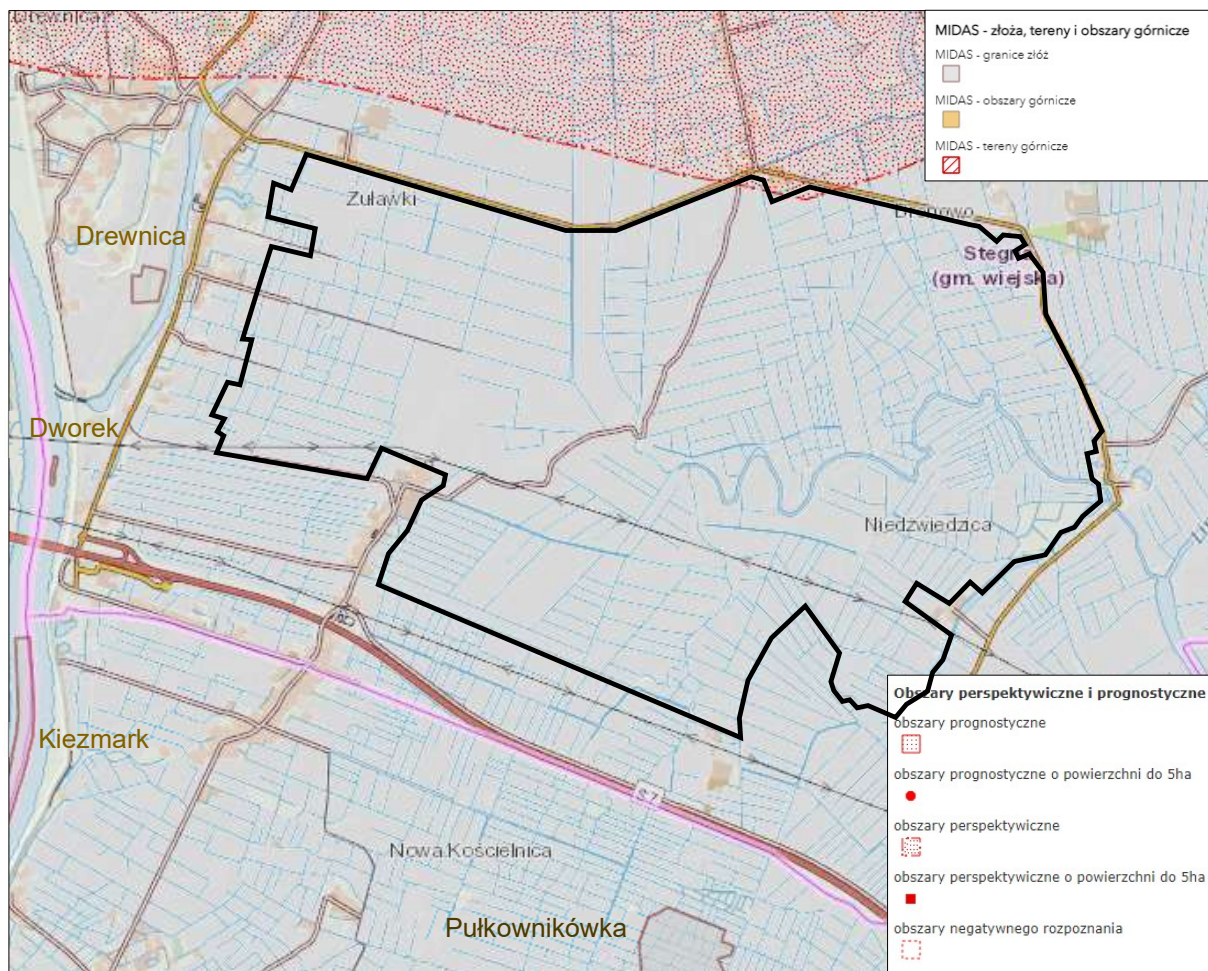
### **5.5.1. Wpływ realizacji ustaleń projektu planu na ochronę obszarów występowania kopalin**

Na terenie objętym projektem planu oraz w bezpośrednim jego sąsiedztwie nie stwierdzono występowania udokumentowanych oraz prognostycznych, zweryfikowanych złóż kopalin.

Najbliżej położone złoża to (rys. 17):

1. złożo kruszywa naturalnego (piasków i żwiry) o nazwie „Dworek” położone w odległości około 1,1 km w kierunku zachodnim,

2. złoża kruszywa naturalnego (piasków i żwiru) o nazwie „Drewnica” położone w odległości około 1,5 km w kierunku zachodnim,
3. złoża kruszywa naturalnego (piasków i żwiru) o nazwie „Kiezmark” położone w odległości około 2,0 km w kierunku południowo-wschodnim,
4. złoża torfów o nazwie Pułkownikówka położone w odległości około 1,4 km w kierunku południowym.



Rys. 17. Złoża, obszary i tereny górnicze oraz obszary prespektywiczne i prognostyczne złóż występujące w rejonie obszaru objętego projektem planu

Źródło: opracowanie własne na podstawie <https://geologia.pgi.gov.pl/>

Realizacja ustaleń projektu planu nie będzie w żaden sposób ograniczała możliwości wydobywania kopalin, gdyż w jego granicach, ani na terenach przyległych nie stwierdzono ich występowania.

Najbliżej położonymi perspektywicznymi, nie zweryfikowanymi obszarami występowania kopalin są złoża bursztynu (dane fragmentaryczne, niepewne). Tereny poszukiwań tego złoża rozciągają się w kierunku północnym, wchodząc nieznacznie w obszar objęty projektem planu, w rejonie miejscowości Broniewo. Prognozuje się, że realizacja ustaleń analizowanego

projektu planu, polegająca na zachowaniu możliwości uprawy roli oraz dalszego wykorzystywania i rozbudowy infrastruktury technicznej i drogowej oraz urządzeń i budowli hydrotechnicznych nie będzie ograniczała możliwości ochrony perspektywicznych złóż kopalin oraz ewentualnej ich eksploatacji.

### **5.5.2. Wpływ realizacji ustaleń projektu planu na gleby i rolniczą przestrzeń produkcyjną**

W żuławskiej części gminy Stegna, w tym również w granicach obszaru objętego projektem planu, dominują gleby aluwialne: mady ciężkie (bardzo żyzne, wymagające jednak bardzo starannej uprawy ze względu na dużą wrażliwość na zmiany wilgotnościowe - oglejenie), mady średnie (bardzo żyzne, o dobrych właściwościach fizycznych, zaliczane do najlepszych gleb w Polsce) oraz mady lekkie (przewiewne, stosunkowo uboższe w składniki pokarmowe). Gleby te zaliczane są do klas bonitacyjnych od I do IVa o wysokiej jakości i przydatności rolniczej. Na obszarze tym dominuje powierzchniowo kompleks pszenno-żytniowy w mozaice z kompleksami żytnimi. Lokalnie występuje kompleks pszenno-żytniowy bardzo dobry (POS gminy Stegna, 2021).

Zgodnie z ustawą z dnia 3 lutego 1995 r. o ochronie gruntów rolnych i leśnych (Dz. U. 2022, poz. 2409) ochrona gruntów rolnych polega na:

- ograniczaniu przeznaczania ich na cele nierolnicze;
- zapobieganiu procesom degradacji i dewastacji gruntów rolnych oraz szkodom w produkcji rolniczej, powstającym wskutek działalności nierolniczej i ruchów masowych ziemi;
- rekultywacji i zagospodarowaniu gruntów na cele rolnicze;
- zachowaniu torfowisk i oczek wodnych jako naturalnych zbiorników wodnych;
- ograniczaniu zmian naturalnego ukształtowania powierzchni ziemi.

Zgodnie z ustaleniami projektu planu na prawie całym obszarze objętym jego granicami wyznaczone zostały tereny rolnictwa z zakazem zabudowy, które poprzecinane zostały terenami wód powierzchniowych śródlądowych oraz terenami dróg, wewnętrznych, dojazdowych i lokalnych. Przeznaczenie takie jest zgodne z działaniami ochronnymi gleb, wskazanymi w ustawie z dnia 3 lutego 1995 r. o ochronie gruntów rolnych i leśnych.

Na całym obszarze objętym projektem planu jego zapisy umożliwiają:

- realizację urządzeń melioracyjnych oraz zbiorników przeciwpożarowych i retencyjnych,
- realizację dojazdów,

- rozbudowę istniejących i budowę nowych sieci uzbrojenia terenu,
- budowę elektroenergetycznej linii wielotorowej, wielonapięciowej po trasie istniejącej linii elektroenergetycznej.

Jednocześnie na terenie stref ochronnych od linii wysokiego napięcia obowiązuje zakaz sadzenia roślinności o wysokości przekraczającej 3 metry n.p.t.

Prognozuje się, że realizacja ustaleń projektu planu, polegająca na kontynuacji obecnego zagospodarowania i użytkowania terenu, generalnie nie przyczyni się do zmian w pokrywie glebowej, ani do zmniejszenia rolniczej powierzchni produkcyjnej. Jedynie, dopuszczone ustaleniami projektu planu, przedsięwzięcia związane z rozbudową sieci infrastruktury technicznej i/lub drogowej oraz urządzeń i obiektów związanych z gospodarką wodną mogą spowodować lokalne zmiany lub niewielkie ubytki w pokrywie glebowej. Niewielkie zmniejszenie rolniczej powierzchni produkcyjnej może nastąpić w przypadku realizacji zbiorników przeciwpowodziowych i retencyjnych. W skali całego obszaru objętego projektem planu będą to jednak zmiany na małych powierzchniach i nie będą miały negatywnego wpływu na całość rolniczej przestrzeni produkcyjnej w tej części gminy Stegna.

### **5.5.3. Wpływ realizacji ustaleń projektu planu na leśną przestrzeń produkcyjną**

W granicach obszaru objętego projektem planu, ani w najbliższym sąsiedztwie nie występują lasy. Najbliższe tereny leśne położone są w rejonie miejscowości Żuławki i oddalone o około 270 metrów w kierunku zachodnim. Realizacja ustaleń projektu planu nie będzie w żaden sposób wpływała na leśną przestrzeń produkcyjną, gdyż w jego granicach i w sąsiedztwie nie stwierdzono występowania lasów w znaczeniu ewidencji gruntów i budynków.

### **5.5.4. Wpływ realizacji ustaleń projektu planu na walory krajobrazowe**

Obszar objęty projektem planu prezentuje typ krajobrazu kulturowego, którego walory na Żuławach są silnie kształtowane przez formy zieleni wprowadzone przez człowieka. Zieleń z dala od terenów zabudowanych występuje głównie w formach liniowych, jako obudowa dróg i rowów melioracyjnych. Obszar objęty projektem planu jest obudowany linią zadrzewień ze strony północnej i częściowo wschodniej. We wnętrzu obszaru drzew jest bardzo niewiele.

Dominującą cechą krajobrazu obszaru objętego projektem planu jest niezwykle szerokie otwarcie widokowe (fot. 5). Ważnym elementem kształtującym krajobraz pól żuławskich jest zmieniająca się kolorystyka, jaką dają duże arealy jednorodnych upraw (fot. 6). Zmienność w monotonnym krajobrazie wprowadzają przecinające pola rowy melioracyjne oraz roślinność towarzysząca rowom. Ponadto, lokalnie w granicach obszaru objętego projektem planu płaski teren pól uprawnych urozmaicają skupiska różnego typu materiałów: w centralnej części jest



to sterta obornika i składowisko beli słomy (fot. 7), w rejonie turbin wiatrowych – nasypy kamienno-żwirowe oraz niewielkie nasypy ziemne.



Fot. 5. Rozległe otwarcie widokowe – widok z centrum obszaru objętego projektem planu w kierunku południowo-zachodnim, z lewej widoczne zadrzewienia we wsi Niedźwiedzica oraz fragment linii najwyższych napięć 400 kV.



Fot. 6. Kolorystyka pól żuławskich.

Fot. 7. Elementy urozmaicające płaski krajobraz obszaru objętego projektem planu – sterta beli słomy.



Wyraźne dominanty wyróżniające się w krajobrazie obszaru objętego projektem planu mają charakter antropogeniczny i są to:

- w części północnej, na południe od miejscowości Broniewo – dwie turbiny wiatrowe,
- w części południowej – linia najwyższych napięć, linia wysokiego napięcia oraz turbina wiatrowa zlokalizowana na północny zachód od miejscowości Niedźwiedzica.

W kierunku południowo-wschodnim, poza granicami projektu planu, cechą silnie wpływającą na fizjonomię miejsca jest zespół turbin wiatrowych budujących farmę.

Walory krajobrazowe pól rolniczych podnoszą elementy wodne, zwłaszcza zajmujące większe powierzchnie. Sytuacja taka ma miejsce w południowo-wschodnim fragmencie obszaru objętego projektem planu, gdzie meandrująca Linawa leży w bliskiej odległości od rozlewiska ciągnącego się wzdłuż południowo-wschodniej granicy obszaru. Rozlewisko jest efektem spiętrzenia wód kanału przez stację pomp Wybicko. We wschodniej części obszaru, na terenie przyległym do drogi łączącej miejscowości Szkarpawę i Wiśniówkę znajduje się podmokłość, której fizjonomię buduje płat szuwarów oraz stare wierzby.

Ustalenia projektu planu zachowują obecne zagospodarowanie i użytkowanie terenu z możliwością rozbudowy infrastruktury technicznej i drogowej. Zmiany w krajobrazie, jakie może przynieść realizacja ustaleń projektu planu będą lokalne, zauważalne jedynie w rejonie powstania nowego elementu krajobrazu, np. zbiornika retencyjnego lub fragmentu drogi. Rozbudowa linii wysokiego napięcia, jaka jest możliwa zgodnie z ustaleniami projektu planu, budowa sieci wielotorowej lub lokalizacja innych elementów infrastruktury technicznej będzie postrzegana jako uzupełnienie lub wzbogacenie istniejących już cech krajobrazu.

## **5.6. Wpływ realizacji ustaleń projektu planu na zabytki, chronione dobra kultury**

Obszar objęty projektem planu znajduje się na przedpolu miejscowości, w których występują obiekty wpisane do rejestru zabytków. W terenach przyległych kilku z nich wyznaczone zostały strefy ochrony ich otoczenia, do których należą:

1. Stefa ochrony ekspozycji – wskazana w południowo-zachodniej części obszaru projektu planu, przyległej od wschodu do wsi Niedźwiedzica.
2. Stefa ochrony otoczenia obszaru wpisanego do rejestru zabytków jako układ ruralistyczny wsi Żuławki i Drewnica, stefa ochrony krajobrazu.
3. Stefa ochrony konserwatorskiej ekspozycji układu ruralistycznego wsi Żuławki i Drewnica, ujęta w wojewódzkiej ewidencji zabytków.

Strefy te zostały wskazane na rysunku projektu planu.

W granicach objętych projektem planu znajdują się trzy stanowiska archeologiczne wpisane do rejestru zabytków: jedno na południe od miejscowości Broniewo i dwa w południowej części

obszaru. Południowa część obszaru objętego projektem planu objęta została strefą ochrony konserwatorskiej stanowiska archeologicznego. Strefa ta została wskazana na rysunku projektu planu.

Projekt planu, na całym obszarze objętym jego granicami, wyznacza tereny rolnictwa z zakazem zabudowy, rozumianej jako budynki. Na terenach rolnictwa dopuszczona jest realizacja infrastruktury technicznej i komunikacyjnej, która nie wymaga wyłączenia gruntów z użytkowania rolniczego. Na pozostałych fragmentach obszaru objętego projektem planu wyznaczone zostały tereny wód powierzchniowych śródlądowych oraz tereny dróg wewnętrznych, dojazdowych i lokalnych.

Na całym terenie projekt planu dopuszcza:

- realizację urządzeń melioracyjnych oraz zbiorników przeciwpożarowych i retencyjnych,
- realizację dojazdów,
- rozbudowę istniejących i budowę nowych sieci uzbrojenia terenu,
- budowę elektroenergetycznej linii wielotorowej, wielonapięciowej po trasie istniejącej linii elektroenergetycznej.

Na całym terenie obowiązują następujące zakazy:

- pozyskiwania prądu z odnawialnych źródeł energii,
- lokalizacji tymczasowych obiektów budowlanych oraz tymczasowego zagospodarowania i użytkowania terenu, niezgodnych z przeznaczeniem terenu ustalonym w planie miejscowym.

Wszystkie wyznaczone w projekcie planu funkcje oraz zasady gospodarowania ustalone w ramach poszczególnych terenów gwarantują zachowanie ekspozycji układu ruralistycznego wsi Żuławki i Drewnica oraz ekspozycji wsi Niedźwiedzica. Prognozuje się, że obiekty infrastruktury technicznej, jakie mogą powstać w wyniku realizacji ustaleń projektu planu, nie będą przesłaniały widoku na miejscowości objęte ochroną konserwatorską, ani zmieniały w sposób zasadniczy krajobrazu na terenach przyległych do tych wsi. Zgodna z ustaleniami projektu planu rozbudowa sieci infrastruktury technicznej i/lub drogowej, a także zmiany w układzie melioracyjnym, w tym budowa zbiorników przeciwpożarowych i retencyjnych, nie przyczynią się do zmian krajobrazu, które zakłócałyby ekspozycję chronionych wsi.

W obrębie wskazanych w projekcie planu stanowisk archeologicznych obowiązuje zakaz prowadzenia działalności inwestycyjnej i gospodarczej związanej z naruszaniem struktury gruntu (z wyłączeniem dotychczasowej eksploatacji rolnej), w szczególności:

- zakaz wydobywania surowca,
- zakaz wprowadzania nasadzeń zieleni wysokiej,

- zakaz dokonywania dalszych podziałów geodezyjnych, dopuszcza się łączenie działek geodezyjnych.

Ponadto w strefie ochrony konserwatorskiej stanowiska archeologicznego, ujętego w wojewódzkiej ewidencji zabytków, którą oznaczono na rysunku projektu planu, ustalono, że wszelka działalność związana z prowadzeniem prac ziemnych na obszarach stref ochrony konserwatorskiej stanowisk archeologicznych wymaga prowadzenia niezbędnych badań archeologicznych na zasadach określonych w przepisach odrębnych z zakresu ochrony zabytków i opieki nad zabytkami. Prognozuje się, że realizacja ustaleń projektu planu nie wpłynie negatywnie na możliwość ochrony istniejących w jego granicach stanowisk archeologicznych.

Podsumowując prognozuje się, że realizacja ustaleń analizowanego projektu planu, nie wpłynie negatywnie na zabytki i chronione dobra kultury, występujące w jego granicach i na terenach przyległych.

### **5.7. Oddziaływania skumulowane skutków realizacji ustaleń projektu planu**

Oddziaływania skumulowane to łączne oddziaływanie wszystkich źródeł emisji, jakie znajdują się na terenie objętym projektem planu oraz tych, które są planowane w jego granicach oraz na obszarach przyległych.

Realizacja ustaleń projektu planu będzie polegała na zachowaniu rolniczego użytkowania gruntów bez możliwości lokalizowania zabudowy. W projekcie planu wyznaczone zostały ponadto tereny dróg oraz wód powierzchniowych śródlądowych. Zgodnie z zapisami projektu planu w jego granicach możliwa będzie:

- realizacja urządzeń melioracyjnych oraz zbiorników przeciwpożarowych i retencyjnych
- realizacja dróg i dojazdów,
- odbudowa, rozbudowa, przebudowa lub nadbudowa istniejących i budowa nowych sieci uzbrojenia terenu,
- budowa elektroenergetycznej linii wielotorowej, wielonapięciowej po trasie istniejącej linii elektroenergetycznej.

Przy założeniu, że prace związane z przebudową, czy rozbudową istniejącej infrastruktury drogowej, technicznej lub budową urządzeń melioracyjnych lub zbiorników retencyjnych mogą przebiegać jednocześnie, nie można wykluczyć okresowej kumulacji emisji lokalnych zanieczyszczeń do środowiska poprzez:

- okresowe zwiększenie ruchu samochodowego związanego z prowadzonym przedsięwzięciem,
- pracę maszyn i urządzeń związanych z danym rodzajem prac.

Przez obszar objęty projektem planu przebiega napowietrzna linia elektroenergetyczna najwyższych napięć 400 kV, linia elektroenergetyczna wysokiego napięcia 110 kV oraz linie średniego napięcia, które generują niejonizujące promieniowanie elektromagnetyczne. W północnej i południowo-zachodniej części znajdują się turbiny wiatrowe. Oddziaływanie istniejących i planowanych urządzeń związanych z wytwarzaniem i przesyłem energii będą się na siebie nakładały, jednak natężenie pola elektromagnetycznego w środowisku od wszystkich występujących w granicach obszaru objętego projektem planu źródeł nie będzie przekraczało dopuszczalnych norm, zgodnie z obowiązującym Rozporządzeniem Ministra Zdrowia z dnia 17 grudnia 2019 r. w sprawie dopuszczalnych poziomów pól elektromagnetycznych w środowisku.

Oddziaływanie skumulowane na krajobraz może być zauważalne w wyniku rozbudowy linii elektroenergetycznej i powstania linii wielotorowej lub wielonapięciowej.

#### **5.8. Informacja o możliwym transgranicznym oddziaływaniu na środowisko realizacji ustaleń projektu planu**

Realizacja ustaleń projektu planu, nie spowoduje wystąpienia oddziaływań o charakterze transgranicznym, gdyż będą one miały lokalny charakter.

### **6. Przewidywane metody analizy skutków realizacji ustaleń projektu planu oraz częstotliwość jej przeprowadzenia**

Monitoring to system kontrolno-decyzyjny umożliwiający identyfikację i prognozowanie stanu środowiska na podstawie opracowywanych prognoz przy uwzględnianiu zwłaszcza potrzeb gospodarczych, społecznych, zdrowotnych i rekreacyjnych.

W niniejszej prognozie nie określa się terminów i elementów środowiska, które należałoby monitorować w wyniku realizacji ustaleń analizowanego projektu planu. Monitorowanie skutków zmian w środowisku powstałych w skutek realizacji ustaleń analizowanego projektu planu będzie można analizować na podstawie sporządzanych ocen stanu zdrowotno-sanitarnego przyległych terenów leśnych.

Zgodnie z ustawą z dnia 27 marca 2003 roku o planowaniu i zagospodarowaniu przestrzennym wójt gminy Stegna w celu oceny aktualności planów miejscowych dokonuje analizy zmian w zagospodarowaniu przestrzennym gminy, ocenia postępy w opracowywaniu planów miejscowych i opracowuje wieloletnie programy ich sporządzania w nawiązaniu do ustaleń studium. W tym okresie dokonywana będzie ocena skutków realizacji ustaleń, między innymi, analizowanego projektu planu w kontekście zgłoszonych wniosków o ich zmianę lub ustalenia planu ogólnego. Możliwość realizacji tych wniosków będzie także uzależniona od

skutków realizacji obowiązującego planu na środowisko przyrodnicze i warunki życia mieszkańców. Ponadto w okresie sporządzania nowej edycji Studium uwarunkowań i kierunków zagospodarowania przestrzennego gminy Stegna, nowego planu zagospodarowania przestrzennego dla obszaru objętego analizowanym projektem planu lub też planu ogólnego gminy, w czasie wykonywania opracowań ekofizjograficznych podstawowych również będzie można przeanalizować ewentualne skutki realizacji analizowanego projektu planu.

## **7. Podsumowanie i wnioski**

Przyjęte w analizowanym projekcie planu rozwiązania, uwzględniają główne uwarunkowania wynikające ze struktury środowiska i zagrożeń występujących na tym terenie.

Zapisy projektu planu na obszarze objętym jego granicami umożliwiają dalsze rolnicze wykorzystanie terenu wraz z możliwością rozbudowy infrastruktury technicznej i drogowej oraz rozbudową urządzeń melioracyjnych, a także realizacją zbiorników przeciwpowodziowych i retencyjnych. Ustalenia projektu planu przyczynią się do zachowania rolniczej przestrzeni produkcyjnej wraz dobrym stanem pokrywy glebowej, co oznacza niemal całkowite zachowanie aktualnego udziału powierzchni terenów biologicznie czynnych.

Nie przewiduje się negatywnego wpływu realizacji ustaleń projektu planu na stan i funkcjonowanie obszarów chronionych, położonych w jego granicach (otulina Parku Krajobrazowego „Mierzeja Wiślana”) oraz w sąsiedztwie. Realizacja ustaleń analizowanego projektu planu nie będzie oddziaływać negatywnie na obszary włączone do Sieci Natura 2000 położone w najbliższym sąsiedztwie. Realizacja projektu planu nie będzie zagrażała naruszeniem ciągłości przestrzennej, przyrodniczej i krajobrazowej najbliższej położonego, ponadregionalnego korytarza ekologicznego Dolna Wisły, przebiegającego w międzywalu Wisły. Prognozuje się zachowanie istniejących walorów krajobrazowych.

Realizacja ustaleń analizowanego projektu planu, nie wpłynie negatywnie na zabytki i chronione dobra kultury, występujące w jego granicach i na terenach przyległych. Wszystkie wyznaczone w projekcie planu funkcje oraz zasady gospodarowania ustalone w ramach poszczególnych terenów gwarantują zachowanie otoczenia, krajobrazu i ekspozycji układu ruralistycznego wsi Żuławki i Drewnica oraz ekspozycji wsi Niedźwiedzica. Możliwe, lokalne zmiany w elementach infrastruktury technicznej nie przyczynią się do zmian krajobrazu, które zakłócałyby ekspozycję chronionych wsi. Ponadto realizacja ustaleń projektu planu nie wpłynie negatywnie na możliwość ochrony istniejących w jego granicach stanowisk archeologicznych.

Realizacja ustaleń projektu planu nie będzie powodowała przekształceń rzeźby, z uwagi na płaski charakter terenu. Stosunkowo nieduże naruszenie wierzchnich warstw gruntu możliwe będzie jedynie w przypadku przedsięwzięć związanych z przebudową lub rozbudową infrastruktury technicznej lub drogowej oraz w przypadku prac związanych z realizacją zbiorników przeciwpowodziowych i retencyjnych.

Realizacja ustaleń projektu planu:

- nie będzie źródłem zanieczyszczenia gruntów w jego granicach oraz na terenach przyległych,
- nie będzie źródłem zanieczyszczenia wód podziemnych i powierzchniowych,
- nie wpłynie na pogorszenie możliwości sprawnego funkcjonowania systemów melioracyjnych w tym rejonie,
- nie wpłynie na pogorszenie warunków klimatu akustycznego,
- nie wpłynie na pogorszenie standardów jakości powietrza w analizowanym rejonie.

Prognozuje się zachowanie korzystnego poziomu pól elektromagnetycznych w miejscach przebywania ludzi.

Prognozuje się, że realizacja ustaleń projektu planu nie spowoduje negatywnych, a tym bardziej i konfliktowych oddziaływań na środowisko i ekologiczne warunki życia ludzi mieszkających na terenach przyległych.

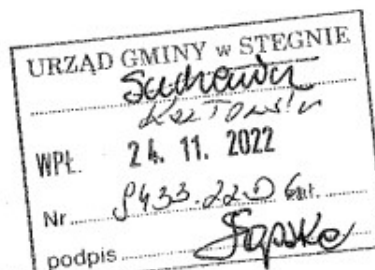
Załączniki:



**REGIONALNY DYREKTOR  
OCHRONY ŚRODOWISKA  
W GDAŃSKU**

RDOŚ-Gd-WZP.411.12.5.2022.MKU  
za dowodem doręczenia

Gdańsk, dnia 11.11.2022 r.



**UZGODNIENIE**

Na podstawie art. 53 oraz art. 57 ust.1 pkt. 2 ustawy z dnia 3 października 2008 r. o udostępnianiu informacji o środowisku i jego ochronie, udziale społeczeństwa w ochronie środowiska oraz o ocenach oddziaływania na środowisko (Dz. U. z 2022 r. poz. 1029 ze zm.) w sprawie wniosku **Wójta Gminy Stegna** nr IGPN-P.6722.1.2022 z dn. 17.10.2022 r. (wpływ 21.10.2022 r.) - **uzgadnia się** przedłożony zakres i stopień szczegółowości informacji wymaganych w prognozie oddziaływania na środowisko projektu miejscowego planu zagospodarowania przestrzennego dla terenów w części obrębów Bronowo, Dworek, Niedźwiedzica, Żuławki z następującą uwagą:

- w prognozie należy zamieścić załącznik graficzny obrazujący położenie obszaru planu na tle występujących form ochrony przyrody.

Równocześnie tutejszy organ administracji państwowej zwraca uwagę, iż:

1. w prognozie oddziaływania na środowisko muszą być zawarte wszystkie informacje wyszczególnione w art. 51 ust. 2 ww. ustawy;
2. informacje zawarte w prognozie oddziaływania na środowisko, o których mowa w art. 51 ust. 2, powinny być opracowane stosownie do stanu współczesnej wiedzy i metod oceny oraz dostosowane do zawartości i stopnia szczegółowości projektowanego dokumentu oraz etapu przyjęcia tego dokumentu w procesie opracowywania projektów dokumentów powiązanych z tym dokumentem (art. 52 ust. 1 ww. ustawy);
3. w prognozie oddziaływania na środowisko należy uwzględnić informacje zawarte w prognozach oddziaływania na środowisko sporządzonych dla innych, przyjętych już dokumentów powiązanych z projektem dokumentu będącego przedmiotem postępowania (art. 52 ust. 2 ww. ustawy).

Niniejsze uzgodnienie stanowi podstawę do sporządzenia prognozy oddziaływania na środowisko, o której mowa w art. 51 ust. 1 ww. ustawy oraz art. 17 pkt. 4 ustawy z dnia 27 marca 2003 r. o planowaniu i zagospodarowaniu przestrzennym (Dz. U. z 2022 r. poz. 503).

Do kompetencji regionalnego dyrektora ochrony środowiska należy m. in. opiniowanie projektów miejscowych planów zagospodarowania przestrzennego wraz z prognozą oddziaływania na środowisko (art. 54 ust. 1 ustawy z dnia 3 października 2008 r. o udostępnianiu informacji o środowisku...), a także uzgadnianie projektów miejscowych planów zagospodarowania przestrzennego w sytuacjach przewidzianych stosownymi przepisami prawa ustawy z dnia 16 kwietnia 2004 r. o ochronie przyrody (t.j. Dz. U. z 2022 r. poz. 916 ze zm).

z up. Regionalnego Dyrektora  
Ochrony Środowiska w Gdańsku

*Małgorzata Kisłowska*  
Naczelnik Wydziału  
Zagospodarowania Przestrzennego

1. Otrzymują:  
2. Wójt Gminy Stegna, ul. Gdańska 34, 82-103 Stegna  
sa





PAŃSTWOWY POWIATOWY  
INSPEKTOR SANITARNY  
w NOWYM DWORZE  
GDAŃSKIM

ZNS.9011.6.20.2022.KB-2424

Urząd Gminy w Steganie  
Konarski  
27.10.2022  
8875-22-06a  
DO  
Sopka

Nowy Dwór Gdański, dnia 26.10.2022r.  
Za dowodem doręczenia

Wójt Gminy Stegna  
ul. Gdańska 34  
82-100 Nowy Dwór Gdański

### UZGODNIENIE

Na podstawie art. 3 pkt 1, art. 10 ust. 2 ustawy z dnia 14.03.1985 r. o Państwowej Inspekcji Sanitarnej (t.j. Dz.U. z 2021 poz. 195 ze zm.) oraz art. 53 ustawy z dnia 03.10.2008 r. o udostępnianiu informacji o środowisku i jego ochronie, udziale społeczeństwa w ochronie środowiska oraz o ocenach oddziaływania na środowisko (tj. Dz.U. z 2022, poz.1029 ze zm.) Państwowy Powiatowy Inspektor Sanitarny w Nowym Dworze Gdańskim, po rozpatrzeniu wniosku Wójta Gminy Stegna z dnia 17.10.2022r. (data wpływu 20.10.2022r.), znak IGPN-P.6722.1.2022 w sprawie uzgodnienia zakresu i stopnia szczegółowości informacji wymaganych w prognozie oddziaływania na środowisko miejscowego planu zagospodarowania przestrzennego dla terenów w części obrębów Bronowo, Dworek, Niedźwiedzica, Żuławki

#### uzgadnia

przedłożony zakres i stopień szczegółowości informacji wymaganych w prognozie oddziaływania na środowisko miejscowego planu zagospodarowania przestrzennego dla terenów w części obrębów Bronowo, Dworek, Niedźwiedzica, Żuławki

#### bez uwag

### UZASADNIENIE

W dniu 20.10.2022r. do Państwowego Powiatowego Inspektora Sanitarnego w Nowym Dworze Gdańskim wpłynął wniosek Wójta Gminy Stegna w sprawie uzgodnienia zakresu i stopnia szczegółowości informacji wymaganych w prognozie oddziaływania na środowisko miejscowego planu zagospodarowania przestrzennego dla terenów w części obrębów Bronowo, Dworek, Niedźwiedzica, Żuławki. Do wniosku załączono propozycję zakresu i stopnia szczegółowości informacji zawartych w prognozie oddziaływania na środowisko oraz kopię uchwał nr XL/354/2022 Rady Gminy Stegna z dnia 20 czerwca 2022r. Zaproponowany przez Wójta Gminy Stegna zakres i stopień szczegółowości informacji w prognozie oddziaływania na środowisko ww. planu obejmuje informacje wymagane na podstawie art. 51 i 52 ustawy z dnia 03.10.2008 r. o udostępnianiu informacji o środowisku i jego ochronie, udziale społeczeństwa w ochronie środowiska oraz o ocenach oddziaływania na środowisko (tj. Dz.U. z 2022, poz. 1029 ze zm.).

Biorąc powyższe pod uwagę ustalono jak w sentencji.

#### Otrzymują:

1. Adresat
2. a/a



p.o. Państwowego  
Powiatowego Inspektora Sanitarnego  
w Nowym Dworze Gdańskim  
Zacharska  
Sylvia Zacharska

# Prognoza oddziaływania na środowisko skutków realizacji ustaleń projektu zmiany planu dla terenów w części obrębów Bronowo, Dworek, Niedźwiedzica, Żuławki

